

**REGIONAAL CRISISPLAN
VEILIGHEIDSREGIO
BRABANT-NOORD**

2014

Inhoudsopgave

Inleiding	2
Bedrijfsprocessen	2
Regionaal Beleidsteam.....	6
Gemeentelijk Beleidsteam.....	12
Regionaal Operationeel Team.....	15
Commando Plaats Incident (CoPI).....	19
Sectie Bevolkingszorg	26
Sectie Brandweertzorg.....	31
Sectie Geneeskundige Zorg	35
Sectie Politiezorg.....	40
Meldkamer	46
Afspraken ketenpartners.....	48
De keuzes toegelicht	49
Begrippenlijst	51
BIJLAGE 1: GECOÖRDINEERDE REGIONALE INCIDENTBESTRIJDINGSPROCEDURE (GRIP)	52
BIJLAGE 2: ALGEMEEN MANDAAT OPSCHALING EN ALARMERING.....	54

Inleiding

Een van de kerntaken van de veiligheidsregio is: *“... de rampenbestrijding en de crisisbeheersing, met behoud van lokale verankering bestuurlijk en operationeel op regionaal niveau te integreren, teneinde een doelmatige en slagvaardige hulpverlening te verzekeren, mede op basis van een gecoördineerde voorbereiding”*.

Analoog aan de Strategie Nationale Veiligheid heeft de werkwijze van Veiligheidsregio Brabant-Noord aldus betrekking op de volgende vragen:

- Wat bedreigt Veiligheidsregio Brabant-Noord en hoe erg is dat?
- Wat moet Veiligheidsregio Brabant-Noord dan kunnen en wat hebben we daarvoor nodig?
- Wie doet wat en wie informeert wie in Veiligheidsregio Brabant-Noord?

Het bestuur van veiligheidsregio Brabant-Noord heeft daartoe reeds een risicoprofiel en een beleidsplan vastgesteld. Het risicoprofiel geeft een overzicht van risicovolle situaties in veiligheidsregio Brabant-Noord die tot een brand, ramp of crisis kunnen leiden. Het beleidsplan geeft - op basis van het risicoprofiel - een beschrijving van de te behalen operationele prestaties van de diensten en organisaties van veiligheidsregio Brabant-Noord in het kader van de rampenbestrijding en crisisbeheersing.

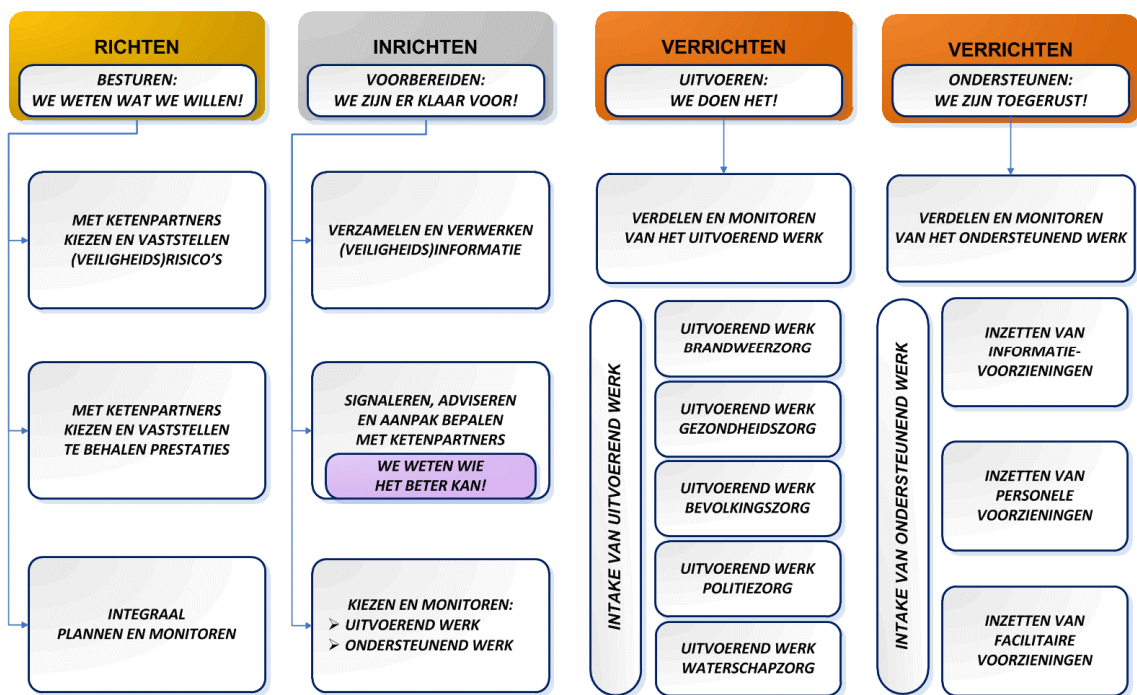
Dit regionaal crisisplan omvat een beschrijving van de organisatie, de verantwoordelijkheden, de taken en de bevoegdheden met betrekking tot de maatregelen en voorzieningen inzake de rampenbestrijding en de crisisbeheersing. Tevens omvat het de afspraken die zijn gemaakt met andere bij mogelijke rampen en crises betrokken partijen. Rampenbestrijdingsplannen zijn een verfijning van het regionaal crisisplan en richten zich specifiek op bij algemene maatregel van bestuur (Besluit Veiligheidsregio's) bepaalde inrichtingen, bepaalde ramptypen en luchtvaartterreinen.

Het Regionaal Crisisplan (RCP) van veiligheidsregio Brabant-Noord is gebaseerd op de volgende documenten:

- Wet Veiligheidsregio's (Wvr);
- Besluit Veiligheidsregio's;
- Besluit Personeel Veiligheidsregio's;
- Referentiekader Regionaal Crisisplan 2009 (rRCP);
- Referentiekader GRIP.

Bedrijfsprocessen

Het behoeft geen betoog dat veiligheidsregio Brabant-Noord een onderdeel is van een complex netwerk van partijen die een rol (kunnen) spelen bij rampenbestrijding en crisisbeheersing. Het denken in netwerken sluit voor ons aan op een procesgerichte bedrijfsvoering, waarbij informatie het coördinerend mechanisme is. De introductie van het netcentrisch werken sluit aan bij dit gedachtegoed en wordt door veiligheidsregio Brabant-Noord als randvoorwaardelijk beschouwd voor het goed functioneren van de regionale crisisorganisatie. Analoog aan het INK-managementmodel hanteert veiligheidsregio Brabant-Noord dan ook de begrippen **Besturen** (Richten), **Voorbereiden** (Inrichten) en **Uitvoeren en Ondersteunen** (Verrichten). De beschrijving van de organieke, functionele en personele structuur van veiligheidsregio Brabant-Noord is gebaseerd op het hieronder weergegeven referentiemodel.



Referentiemodel bedrijfsprocessen regionale rampenbestrijding en crisisbeheersing
Herman van Hijum, 2010

Richten (Besturen); Het Regionaal of Gemeentelijk Beleidsteam. (RBT / GBT).

We onderscheiden drie processen binnen **besturen**. Ten eerste het 'met ketenpartners kiezen en vaststellen van veiligheidsrisico's'. De INK-perspectieven waarlangs we naar de organisatie kijken hebben betrekking op leiderschap, producten & diensten, processen & organisatie, mensen & middelen. Het tweede proces is het 'met ketenpartners kiezen en vaststellen van te behalen prestaties'. De meerwaarde van dit proces is dat we in gezamenlijkheid met partners resultaten boeken. De wijze waarop we die afspraken vastleggen kan variëren, zoals shared services, convenanten, et cetera. Tot slot heeft **besturen** betrekking op het 'integraal plannen en monitoren'.

Beschouwd vanuit het Besluit Veiligheidsregio's, gaat het binnen besturen over het zogenaamde randvoorwaardelijke proces 'leiding en coördinatie' op strategisch niveau. Voor wat betreft de zogenaamde 'hoofdstructuur' van de (regionale) crisisorganisatie gaat het over het Gemeentelijk of Regionaal Beleidsteam (GBT/RBT).

Inrichten (Voorbereiden); Het Regionaal Operationeel Team (ROT).

Het Regionaal Operationeel Team bepaalt en monitort hoe de binnen 'besturen' bepaalde prestaties behaald kunnen worden. Het proces 'verzamelen en verwerken van veiligheidsinformatie', omvat het sturen op het verwerven, verwerken, veredelen en verstrekken van informatie. Het 'signaleren, adviseren en met ketenpartners bepalen van de aanpak' gaat over het maken van afspraken over ieders bijdrage in de aanpak van een bepaald probleem.

Daaronder wordt ook begrepen het adviseren van ketenpartners op basis van signalen die de veiligheidsregio op basis van haar functie in de maatschappij oppikt. Een belangrijk element binnen voorbereiden is weten wie het beter kan! In het derde proces binnen voorbereiden, wordt gekozen welke uitvoerende en ondersteunende werkzaamheden we gaan uitvoeren en welke personele en facilitaire voorzieningen we daaraan toekennen. Ook de monitoring daarvan maakt hier deel van uit.

Beschouwd vanuit het Ontwerpbesluit Veiligheidsregio's, gaat het binnen inrichten over het zogenaamde randvoorwaardelijke proces 'leiding en coördinatie'. Hier op tactisch niveau. Voor wat betreft de 'hoofdstructuur' gaat het over het Regionaal Operationeel Team (ROT).

Verrichten (Uitvoeren); Het Commando Plaats Incident (CoPI).

In **verrichten** gaat het om de primaire processen waarin we uitvoering geven aan hetgeen in **voorbereiden** is bepaald. De in het bedrijfsprocessenmodel onder verrichten weergegeven *primaire* processen betreffen de:

- Bevolkingszorg
 - Intake en inzet uitvoerend werk Communicatie
 - Intake en inzet uitvoerend werk Publieke Zorg
- Brandweezorg
 - Intake en inzet uitvoerend werk Bronbestrijding
- Geneeskundige Zorg¹
 - Intake en inzet uitvoerend werk Acute Gezondheidszorg
 - Intake en inzet uitvoerend werk Publieke Gezondheidszorg
- Politiezorg
 - Intake en inzet uitvoerend werk Orde Handhaving
 - Intake en inzet uitvoerend werk Opsporing

De primaire processen en benodigde informatie, personele en facilitaire voorzieningen komen in verrichten samen en leiden tot een daadwerkelijke inzet. Het proces 'intake van uitvoerend werk' is het selecteren, doorgeleiden en afhandelen van alle op initiatief van de 'klant' tot stand gekomen contacten, die leiden tot het leveren van bepaalde producten/diensten door de veiligheidsregio, passend binnen haar kerntaken.

Beschouwd vanuit het Besluit Veiligheidsregio's, gaat het binnen uitvoeren over het zogenaamde randvoorwaardelijke proces 'leiding en coördinatie'. Hier op operationeel niveau. Voor wat betreft de 'hoofdstructuur' gaat het over het Commando Plaats Incident (CoPI). Hoewel niet omschreven in het Besluit betreft het hier ook de actiecentra van de overige diensten. Het element melding uit het zogenaamde randvoorwaardelijke proces 'melding en alarmering' is onderdeel van het proces uitvoeren en raakt voor wat betreft de 'hoofdstructuur' onder andere aan de meldkamer.

Ondersteunen; Informatie- en resource management.

Het proces 'intake van ondersteunend werk' betreft het afspreken en monitoren van serviceniveaus, het aannemen van ondersteuningsverzoeken en afhandelen daarvan. Dit proces maakt het mogelijk om, waar nodig over de ondersteunende processen van de organisatie(s) heen, afspraken tot stand te brengen omtrent het serviceniveau bij het leveren van personele, facilitaire en informatie-voorzieningen en om deze serviceniveaus te bewaken. Tevens maakt dit proces het mogelijk om ondersteuningsverzoeken aan te nemen - ook indien niet duidelijk is welk proces binnen **ondersteunen** aan dit verzoek kan of moet voldoen - en om na afloop de afhandeling van de onderlinge verplichtingen tot stand te (doen) brengen.

¹ De processen binnen de Geneeskundige zorg zijn aangepast t.o.v. het rRCP 2009 o.b.v. de Wet Publieke Gezondheidszorg.

Het proces *'inzetten van personele voorzieningen'* zorgt dat de vakvolwassen c.q. competente medewerker op het juiste tijdstip inzetbaar en beschikbaar is, zodat alle processen voorzien zijn van medewerkers om het proces uit te voeren. Daaronder vallen inzetplanning (rooster), opleiden en oefenen, personeelszorg, et cetera.

Het proces *'inzetten van facilitaire voorzieningen'* zorgt voor de tijdige beschikbaarheid van huisvesting, middelen en ICT voor alle processen. Het element alarmering uit het zogenaamde randvoorwaardelijke proces 'melding en alarmering' uit het Ontwerpbesluit Veiligheidsregio's verwijst naar dit proces binnen **ondersteunen**; het inzetten van personele en facilitaire voorzieningen. De definitie van het randvoorwaardelijke proces 'Op- en Afschaling' uit het Ontwerpbesluit Veiligheidsregio's verwijst expliciet naar de processen 'ontwikkelen en inzetten van personele en facilitaire voorzieningen' c.q. *resource management*.

Het proces *'inzetten van informatievoorzieningen'* zorgt voor de tijdige beschikbaarheid van informatie aan alle processen. Het gaat hier om het randvoorwaardelijke proces 'informatiemanagement'. Dit proces binnen ondersteunen is in het besluit niet gekoppeld aan een organieke entiteit binnen de hoofdstructuur. Wel in functionele zin voor wat betreft de informatiemanager in het ROT (zie voorbereiden) en de informatiemanager CoPI.

REGIONAAL CRISISPLAN DEEL 1

OPERATIONELE HOOFDSTRUCTUUR EN AFSPRAKEN KETENPARTNERS

Regionaal Beleidsteam

Het Regionaal Beleidsteam is verantwoordelijk en bevoegd voor:

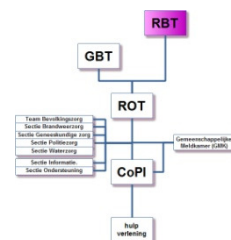
- Met ketenpartners kiezen en vaststellen van veiligheidsrisico's;
- Met ketenpartners kiezen en vaststellen van te behalen prestaties;
- Het integraal plannen en monitoren van voorbereiden, uitvoeren en ondersteunen van de rampenbestrijding en crisisbeheersing.

Het Regionaal Beleidsteam bestaat uit de volgende functionarissen:

- Voorzitter Regionaal Beleidsteam;
- Burgemeesters van gemeenten die bij de ramp of crisis betrokken zijn of dreigen te worden;
- Adviseurs operationele diensten;
- Hoofd Officier van Justitie;
- Voorzitter Waterschap;
- Regionaal Militair Commandant Zuid;
- Coördinerend Gemeentesecretaris Brabant-Noord;
- Operationeel Leider (Zie Regionaal Operationeel Team);
- Strategisch communicatieadviseur;
- Overige leden op basis van artikel 39 Wvr.

Het Regionaal Beleidsteam is gehuisvest in het kantoor van Brandweer Brabant-Noord aan de Orthenseweg 2b in 's-Hertogenbosch en heeft een opkomsttijd van 60 minuten.

Voorzitter Regionaal Beleidsteam	
Plaats in de regionale crisisorganisatie	<ul style="list-style-type: none"> • Voorzitter Regionaal Beleidsteam.
Werkzaamheden	<p>Is verantwoordelijk en bevoegd voor:</p> <ul style="list-style-type: none"> • Met ketenpartners kiezen én vaststellen van veiligheidsrisico's; • Met ketenpartners kiezen én vaststellen van te behalen prestaties; • Het integraal plannen en monitoren van voorbereiden, uitvoeren en ondersteunen van de rampenbestrijding en crisisbeheersing.
Vaardigheden	<ul style="list-style-type: none"> • De vaardigheden van de functionaris zijn gebaseerd op eerder verworven competenties dan wel verkregen via (aanvullend) opleiden, trainen en oefenen.
Personele structuur	<ul style="list-style-type: none"> • De functionaris is benoemd door de wetgever.



Relatie met GRIP-structuur	<ul style="list-style-type: none"> Is voorzitter van het Regionaal Beleidsteam (GRIP 4, 5 en Rijk). 	
Relatie met basisvereisten crisismanagement	<ul style="list-style-type: none"> Leiding en Coördinatie op strategisch niveau. 	
Relatie met netcentrisch werken	<ul style="list-style-type: none"> Heeft bepaalde procesrollen bij relevante informatieproducten. Zie checklist in deel 2 Regionaal Crisisplan. 	

Burgemeesters van gemeenten die bij de ramp/crisis zijn betrokken of dreigen te worden

Plaats in de regionale crisisorganisatie	<ul style="list-style-type: none"> Lid van het Regionaal Beleidsteam. 	
Werkzaamheden	<p>Is verantwoordelijk en bevoegd voor:</p> <ul style="list-style-type: none"> Met ketenpartners kiezen van veiligheidsrisico's; Met ketenpartners kiezen van te behalen prestaties; Het integraal plannen en monitoren van voorbereiden, uitvoeren en ondersteunen van de rampenbestrijding en crisisbeheersing. 	
Vaardigheden	<ul style="list-style-type: none"> De vaardigheden van de functionaris zijn gebaseerd op eerder verworven competenties dan wel verkregen via (aanvullend) opleiden, trainen en oefenen. 	
Personele structuur	<ul style="list-style-type: none"> De functionaris is benoemd door de wetgever. 	
Relatie met GRIP-structuur	<ul style="list-style-type: none"> Is lid van het Regionaal Beleidsteam (GRIP 4, 5 en Rijk). 	
Relatie met basisvereisten crisismanagement	<ul style="list-style-type: none"> Leiding en Coördinatie op strategisch niveau. 	
Relatie met netcentrisch werken	<ul style="list-style-type: none"> Heeft bepaalde procesrollen bij relevante informatieproducten. Zie checklist in deel 2 Regionaal Crisisplan. 	

Adviseurs operationele diensten

Plaats in de regionale crisisorganisatie	<ul style="list-style-type: none"> Lid van het Regionaal Beleidsteam. 	
Werkzaamheden	<p>Zijn, binnen de kaders van het daartoe bevoegde gezag, verantwoordelijk en bevoegd voor:</p> <ul style="list-style-type: none"> Het met ketenpartners verzamelen en verwerken van veiligheidsinformatie: het sturen op het verwerven, verwerken, veredelen en verstrekken van informatie; Het signaleren, adviseren en met ketenpartners bepalen van de aanpak: het maken van afspraken over ieders bijdrage in het behalen van bepaalde operationele prestaties binnen een bepaalde omgeving, binnen een bepaalde tijd en continueren daarvan over een bepaalde periode. Daaronder wordt ook begrepen het, op basis van gesignaleerde problemen, adviseren van ketenpartners; Het met ketenpartners kiezen en monitoren van 	

	het uitvoerend en ondersteunend werk: bepalen welke uitvoerende en ondersteunende werkzaamheden dienen te worden verricht en welke personele en facilitaire voorzieningen daaraan worden toegekend. Ook de monitoring daarvan maakt hier deel van uit.	
Vaardigheden	<ul style="list-style-type: none"> • De vaardigheden van de functionaris zijn omschreven in kwalificatiedossiers; • De vaardigheden van de functionaris zijn gebaseerd op eerder verworven competenties, dan wel verkregen via (aanvullend) opleiden, trainen en oefenen. 	
Personele structuur	<ul style="list-style-type: none"> • De functionaris is aangewezen door het Algemeen Bestuur Veiligheidsregio. 	
Relatie met GRIP-structuur	<ul style="list-style-type: none"> • Is lid van het Regionaal Beleidsteam (GRIP4, 5 en Rijk). 	
Relatie met basisvereisten crisismanagement	<ul style="list-style-type: none"> • Leiding en Coördinatie op strategisch niveau. 	
Relatie met netcentrisch werken	<ul style="list-style-type: none"> • Heeft bepaalde procesrollen bij relevante informatieproducten. Zie checklist in deel 2 Regionaal Crisisplan. 	

Coördinerend Gemeentesecretaris

Plaats in de regionale crisisorganisatie	<ul style="list-style-type: none"> • Lid van het Regionaal Beleidsteam. 	<pre> graph TD RBT --- ROT GBT --- ROT ROT --- CoPI ROT --- Gemeentelijke Medische ZLH CoPI --- HelpVerlening CoPI --- TFSB[Team Bestrijdings] CoPI --- TSWB[Service Brandbestrijding] CoPI --- TGZ[Service Geneeskundige zorg] CoPI --- TSP[Service Politievrij] CoPI --- TSW[Service Waterzorg] CoPI --- TSI[Service Informatie] CoPI --- TSO[Service Ondersteuning] </pre>
Werkzaamheden	<p>Zijn, binnen de kaders van het daartoe bevoegde gezag, verantwoordelijk en bevoegd voor:</p> <ul style="list-style-type: none"> • Het met ketenpartners verzamelen en verwerken van veiligheidsinformatie: het sturen op het verwerven, verwerken, veredelen en verstrekken van informatie; • Het signaleren, adviseren en met ketenpartners bepalen van de aanpak: het maken van afspraken over ieders bijdrage in het behalen van bepaalde operationele prestaties binnen een bepaalde omgeving, binnen een bepaalde tijd en continueren daarvan over een bepaalde periode. Daaronder wordt ook begrepen het, op basis van gesignaleerde problemen, adviseren van ketenpartners; • Het met ketenpartners kiezen en monitoren van het uitvoerend en ondersteunend werk: bepalen welke uitvoerende en ondersteunende werkzaamheden dienen te worden verricht en welke personele en facilitaire voorzieningen daaraan worden toegekend. Ook de monitoring daarvan maakt hier deel van uit. 	
Vaardigheden	<ul style="list-style-type: none"> • De vaardigheden van de functionaris zijn omschreven in kwalificatiedossiers; • De vaardigheden van de functionaris zijn gebaseerd op eerder verworven competenties, dan wel verkregen via (aanvullend) opleiden, trainen en oefenen. 	
Personele structuur	<ul style="list-style-type: none"> • De functionaris is aangewezen door het Algemeen 	

	Bestuur Veiligheidsregio.	
Relatie met GRIP-structuur	<ul style="list-style-type: none"> Is lid van het Regionaal Beleidsteam (GRIP4, 5 en Rijk). 	
Relatie met basisvereisten crisismanagement	<ul style="list-style-type: none"> Leiding en Coördinatie op strategisch niveau. 	
Relatie met netcentrisch werken	<ul style="list-style-type: none"> Heeft bepaalde procesrollen bij relevante informatieproducten. Zie checklist in deel 2 Regionaal Crisisplan. 	

Hoofd Officier van Justitie

Plaats in de regionale crisisorganisatie	<ul style="list-style-type: none"> Lid van het Regionaal Beleidsteam. 	
Werkzaamheden	<p>Is verantwoordelijk en bevoegd voor:</p> <ul style="list-style-type: none"> Met ketenpartners kiezen van veiligheidsrisico's; Met ketenpartners kiezen van te behalen prestaties; Het integraal plannen en monitoren van voorbereiden, uitvoeren en ondersteunen van de rampenbestrijding en crisisbeheersing. 	
Vaardigheden	<ul style="list-style-type: none"> De vaardigheden van de functionaris zijn gebaseerd op eerder verworven competenties dan wel verkregen via (aanvullend) opleiden, trainen en oefenen. 	
Personele structuur	<ul style="list-style-type: none"> De functionaris is benoemd door de wetgever. 	
Relatie met GRIP-structuur	<ul style="list-style-type: none"> Is lid van het Regionaal Beleidsteam (GRIP 4, 5 en Rijk). 	
Relatie met basisvereisten crisismanagement	<ul style="list-style-type: none"> Leiding en Coördinatie op strategisch niveau. 	
Relatie met netcentrisch werken	<ul style="list-style-type: none"> Heeft bepaalde procesrollen bij relevante informatieproducten. Zie checklist in deel 2 Regionaal Crisisplan. 	

Voorzitter Waterschap

Plaats in de regionale crisisorganisatie	<ul style="list-style-type: none"> Lid van het Regionaal Beleidsteam. 	
Werkzaamheden	<p>Is verantwoordelijk en bevoegd voor:</p> <ul style="list-style-type: none"> Met ketenpartners kiezen van veiligheidsrisico's; Met ketenpartners kiezen van te behalen prestaties; Het integraal plannen en monitoren van voorbereiden, uitvoeren en ondersteunen van de rampenbestrijding en crisisbeheersing. 	
Vaardigheden	<ul style="list-style-type: none"> De vaardigheden van de functionaris zijn gebaseerd op eerder verworven competenties dan wel verkregen via (aanvullend) opleiden, trainen en oefenen. 	
Personele structuur	<ul style="list-style-type: none"> De functionaris is benoemd door de wetgever. 	
Relatie met GRIP-structuur	<ul style="list-style-type: none"> Is lid van het Regionaal Beleidsteam (GRIP 4, 5 en Rijk). 	
Relatie met basisvereisten crisismanagement	<ul style="list-style-type: none"> Leiding en Coördinatie op strategisch niveau. 	

Relatie met netcentrisch werken	<ul style="list-style-type: none"> • Heeft bepaalde procesrollen bij relevante informatieproducten. Zie checklist in deel 2 Regionaal Crisisplan. 	
--	--	--

Operationeel Leider (zie uitwerking Regionaal Operationeel Team)

Strategisch communicatieadviseur

Plaats in de regionale crisisorganisatie	<ul style="list-style-type: none"> • Lid van het Regionaal Beleidsteam. 	
Werkzaamheden	<p>Is binnen de kaders van het daartoe bevoegde gezag, verantwoordelijk en bevoegd voor:</p> <ul style="list-style-type: none"> • Adviseren en informeren van het beleidsteam over de (strategische) communicatieaanpak. • Adviseren van het beleidsteam over communicatieve implicaties van wat ter tafel komt tijdens de vergadering van het beleidsteam. • Adviseren van de burgemeester en/of voorzitter van de veiligheidsregio over het vervullen van zijn rol als boegbeeld en burgervader (betekenisgeving). • Informeren van het hoofd taakorganisatie over de besluiten van het beleidsteam. 	
Vaardigheden	<ul style="list-style-type: none"> • De vaardigheden van de functionaris zijn omschreven in het kwalificatieprofiel communicatieadviseur beleidsteam; • De vaardigheden van de functionaris zijn gebaseerd op eerder verworven competenties, dan wel verkregen via (aanvullend) opleiden, trainen en oefenen. 	
Personele structuur	<ul style="list-style-type: none"> • De functionaris is aangewezen door het Algemeen Bestuur Veiligheidsregio. 	
Relatie met GRIP-structuur	<ul style="list-style-type: none"> • Lid van het Regionaal Beleidsteam (GRIP 4,5 en Rijk) <ul style="list-style-type: none"> ○ Onderhoudt een functionele relatie met: <ul style="list-style-type: none"> ▪ Algemeen Commandant Bevolkingszorg; ▪ Hoofd Communicatie; ▪ Voorlichtingsfunctionaris ROT; ▪ Voorlichtingsfunctionaris CoPI. 	
Relatie met basisvereisten crisismanagement	<ul style="list-style-type: none"> • Leiding en Coördinatie op strategisch niveau. 	
Relatie met netcentrisch werken	<ul style="list-style-type: none"> • Heeft bepaalde procesrollen bij relevante informatieproducten. Zie checklist in deel 2 Regionaal Crisisplan 	

Overige leden Regionaal Beleidsteam op basis artikel 39 Wvr.

Plaats in de regionale crisisorganisatie	<ul style="list-style-type: none"> • Lid van het Regionaal Beleidsteam. 	
Werkzaamheden	<p>Is verantwoordelijk en bevoegd voor:</p> <ul style="list-style-type: none"> • Met ketenpartners kiezen van veiligheidsrisico's; • Met ketenpartners kiezen van te behalen prestaties; • Het integraal plannen en monitoren van voorbereiden, uitvoeren en ondersteunen van de 	

	rampenbestrijding en crisisbeheersing.	
Vaardigheden	<ul style="list-style-type: none"> De vaardigheden van de functionaris zijn gebaseerd op eerder verworven competenties dan wel verkregen via (aanvullend) opleiden, trainen en oefenen. 	
Relatie met GRIP-structuur	<ul style="list-style-type: none"> Is lid van het Regionaal Beleidsteam (GRIP 4, 5 en Rijk). 	
Relatie met basisvereisten crisismanagement	<ul style="list-style-type: none"> Leiding en Coördinatie op strategisch niveau. 	
Relatie met netcentrisch werken	<ul style="list-style-type: none"> Heeft bepaalde procesrollen bij relevante informatieproducten. Zie checklist in deel 2 Regionaal Crisisplan. 	

Gemeentelijk Beleidsteam

Het Gemeentelijk Beleidsteam is verantwoordelijk en bevoegd voor:

- Met ketenpartners kiezen en vaststellen van veiligheidsrisico's;
- Met ketenpartners kiezen en vaststellen van te behalen prestaties;
- Het integraal plannen en monitoren van voorbereiden, uitvoeren en ondersteunen van de rampenbestrijding en crisisbeheersing.

Het Gemeentelijk Beleidsteam bestaat uit de volgende functionarissen:

- Burgemeester;
- Gemeentesecretaris;
- Adviseurs operationele diensten;
- Strategisch communicatieadviseur;
- Overigen.

Het Gemeentelijk Beleidsteam is gehuisvest in het gemeentehuis van de getroffen gemeente en heeft een opkomsttijd van 60 minuten.

Burgemeester		
Plaats in de regionale crisisorganisatie	<ul style="list-style-type: none"> • Voorzitter Gemeentelijk Beleidsteam. 	<p>The diagram illustrates the crisis management structure. At the top is the RBT (Regionaal Beleidsteam). Below it is the GBT (Gemeentelijk Beleidsteam). The GBT oversees the ROT (Regionaal Operatief Team), which is composed of several service units: Team Beschikking, Service Beschikking, Service Gemeentelijke zorg, Service Veiligheid, Service Woning, Service Informatie, and Service Ondersteuning. The ROT is supported by the Gemeentelijke Organisatie (G.O.) and the CoPI (Coördinatie op Plaats). The CoPI is responsible for helpverlening (help provision).</p>
Werkzaamheden	<p>Is verantwoordelijk en bevoegd voor:</p> <ul style="list-style-type: none"> • Met ketenpartners kiezen én vaststellen van gemeentelijke veiligheidsrisico's; • Met ketenpartners kiezen én vaststellen van te behalen prestaties; • Het integraal plannen en monitoren van voorbereiden, uitvoeren en ondersteunen van de rampenbestrijding en crisisbeheersing. 	
Vaardigheden	<ul style="list-style-type: none"> • De vaardigheden van de functionaris zijn gebaseerd op eerder verworven competenties dan wel verkregen via (aanvullend) opleiden, trainen en oefenen. 	
Personele structuur	<ul style="list-style-type: none"> • De functionaris is benoemd door de wetgever. 	
Relatie met GRIP-structuur	<ul style="list-style-type: none"> • Is voorzitter van het Gemeentelijk Beleidsteam (GRIP 3). 	
Relatie met basisvereisten crisismanagement	<ul style="list-style-type: none"> • Leiding en Coördinatie op strategisch niveau. 	
Relatie met netcentrisch werken	<ul style="list-style-type: none"> • Heeft bepaalde procesrollen bij relevante informatieproducten. Zie checklist in deel 2 Regionaal Crisisplan. 	

Gemeentesecretaris		
Plaats in de regionale crisisorganisatie	<ul style="list-style-type: none"> • Lid van het Gemeentelijk Beleidsteam. 	<p>The diagram illustrates the crisis management structure. At the top is the RBT (Regionaal Beleidsteam). Below it is the GBT (Gemeentelijk Beleidsteam). The GBT oversees the ROT (Regionaal Operatief Team), which is composed of several service units: Team Beschikking, Service Beschikking, Service Gemeentelijke zorg, Service Veiligheid, Service Woning, Service Informatie, and Service Ondersteuning. The ROT is supported by the Gemeentelijke Organisatie (G.O.) and the CoPI (Coördinatie op Plaats). The CoPI is responsible for helpverlening (help provision).</p>
Werkzaamheden	<p>Is, binnen de kaders van het daartoe bevoegde gezag, verantwoordelijk en bevoegd voor:</p> <ul style="list-style-type: none"> • Het met ketenpartners verzamelen en verwerken van veiligheidsinformatie: het sturen op het verwerven, verwerken, veredelen en verstrekken 	

	<ul style="list-style-type: none"> van informatie; Het signaleren, adviseren en met ketenpartners bepalen van de aanpak: het maken van afspraken over ieders bijdrage in het behalen van bepaalde operationele prestaties binnen een bepaalde omgeving, binnen een bepaalde tijd en continueren daarvan over een bepaalde periode. Daaronder wordt ook begrepen het, op basis van gesignaleerde problemen, adviseren van ketenpartners; Het met ketenpartners kiezen en monitoren van het uitvoerend en ondersteunend werk: bepalen welke uitvoerende en ondersteunende werkzaamheden dienen te worden verricht en welke personele en facilitaire voorzieningen daaraan worden toegekend. Ook de monitoring daarvan maakt hier deel van uit. 	
Vaardigheden	<ul style="list-style-type: none"> De vaardigheden van de functionaris zijn gebaseerd op eerder verworven competenties, dan wel verkregen via (aanvullend) opleiden, trainen en oefenen. 	
Personele structuur	<ul style="list-style-type: none"> De functionaris is aangewezen door het Algemeen Bestuur Veiligheidsregio. 	
Relatie met GRIP-structuur	<ul style="list-style-type: none"> Is lid van het Gemeentelijk Beleidsteam (GRIP3). 	
Relatie met basisvereisten crisismanagement	<ul style="list-style-type: none"> Leiding en Coördinatie op strategisch niveau. 	
Relatie met netcentrisch werken	<ul style="list-style-type: none"> Heeft bepaalde procesrollen bij relevante informatieproducten. Zie checklist in deel 2 Regionaal Crisisplan. 	

Strategisch communicatieadviseur

Plaats in de regionale crisisorganisatie	<ul style="list-style-type: none"> Lid van het Gemeentelijk Beleidsteam. 	
Werkzaamheden	<p>Is binnen de kaders van het daartoe bevoegde gezag, verantwoordelijk en bevoegd voor:</p> <ul style="list-style-type: none"> Adviseren en informeren van het beleidsteam over de (strategische) communicatieaanpak. Adviseren van het beleidsteam over communicatieve implicaties van wat ter tafel komt tijdens de vergadering van het beleidsteam. Adviseren van de burgemeester en/of voorzitter van de veiligheidsregio over het vervullen van zijn rol als boegbeeld en burgervader (betekenisgeving). Informeren van het hoofd taakorganisatie over de besluiten van het beleidsteam. 	
Vaardigheden	<ul style="list-style-type: none"> De vaardigheden van de functionaris zijn omschreven in het kwalificatieprofiel communicatieadviseur beleidsteam; De vaardigheden van de functionaris zijn gebaseerd op eerder verworven competenties, dan wel verkregen via (aanvullend) opleiden, trainen en oefenen. 	
Personele structuur	<ul style="list-style-type: none"> De functionaris is aangewezen door het Algemeen 	

	Bestuur Veiligheidsregio.	
Relatie met GRIP-structuur	<ul style="list-style-type: none"> Lid van het Gemeentelijk Beleidsteam (GRIP 3) <ul style="list-style-type: none"> Onderhoudt een functionele relatie met: <ul style="list-style-type: none"> Algemeen Commandant Bevolkingszorg; Hoofd Communicatie; Voorlichtingsfunctionaris ROT; Voorlichtingsfunctionaris CoPI. 	
Relatie met basisvereisten crisismanagement	<ul style="list-style-type: none"> Leiding en Coördinatie op strategisch niveau. 	
Relatie met netcentrisch werken	<ul style="list-style-type: none"> Heeft bepaalde procesrollen bij relevante informatieproducten. Zie checklist in deel 2 Regionaal Crisisplan 	

Adviseurs operationele diensten

Plaats in de regionale crisisorganisatie	<ul style="list-style-type: none"> Lid van het Gemeentelijk Beleidsteam. 	
Werkzaamheden	<p>Zijn, binnen de kaders van het daartoe bevoegde gezag, verantwoordelijk en bevoegd voor:</p> <ul style="list-style-type: none"> Het met ketenpartners verzamelen en verwerken van veiligheidsinformatie: het sturen op het verwerven, verwerken, veredelen en verstrekken van informatie; Het signaleren, adviseren en met ketenpartners bepalen van de aanpak: het maken van afspraken over ieders bijdrage in het behalen van bepaalde operationele prestaties binnen een bepaalde omgeving, binnen een bepaalde tijd en continueren daarvan over een bepaalde periode. Daaronder wordt ook begrepen het, op basis van gesignaleerde problemen, adviseren van ketenpartners; Het met ketenpartners kiezen en monitoren van het uitvoerend en ondersteunend werk: bepalen welke uitvoerende en ondersteunende werkzaamheden dienen te worden verricht en welke personele en facilitaire voorzieningen daaraan worden toegekend. Ook de monitoring daarvan maakt hier deel van uit. 	
Vaardigheden	<ul style="list-style-type: none"> De vaardigheden van de functionaris zijn omschreven in kwalificatiedossiers; De vaardigheden van de functionaris zijn gebaseerd op eerder verworven competenties, dan wel verkregen via (aanvullend) opleiden, trainen en oefenen. 	
Personele structuur	<ul style="list-style-type: none"> De functionaris is aangewezen door het Algemeen Bestuur Veiligheidsregio. 	
Relatie met GRIP-structuur	<ul style="list-style-type: none"> Is lid van het Gemeentelijk Beleidsteam (GRIP3). 	
Relatie met basisvereisten crisismanagement	<ul style="list-style-type: none"> Leiding en Coördinatie op strategisch niveau. 	
Relatie met netcentrisch werken	<ul style="list-style-type: none"> Heeft bepaalde procesrollen bij relevante informatieproducten. Zie checklist in deel 2 Regionaal Crisisplan. 	

Regionaal Operationeel Team

Het Regionaal Operationeel Team is verantwoordelijk en bevoegd voor:

- Het met ketenpartners verzamelen en verwerken van veiligheidsinformatie: het sturen op het verwerven, verwerken, veredelen en verstrekken van informatie.
- Het signaleren, adviseren en met ketenpartners bepalen van de aanpak: het maken van afspraken over ieders bijdrage in het behalen van bepaalde operationele prestaties binnen een bepaalde omgeving, binnen een bepaalde tijd en continueren daarvan over een bepaalde periode. Daaronder wordt ook begrepen het, op basis van gesignaleerde problemen, adviseren van ketenpartners.
- Het met ketenpartners kiezen en monitoren van het uitvoerend en ondersteunend werk: bepalen welke uitvoerende en ondersteunende werkzaamheden dienen te worden verricht en welke personele en facilitaire voorzieningen daaraan worden toegekend. Ook de monitoring daarvan maakt hier deel van uit.

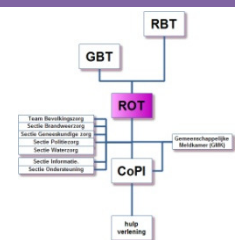
Het Regionaal Operationeel Team bestaat uit de volgende functionarissen:

- Operationeel Leider;
- Informatiemanager ROT;
- Algemeen Commandanten;
- Voorlichtingsfunctionaris;
- Overigen.

Het Regionaal Operationeel Team is gehuisvest in het Gemeenschappelijk Meldcentrum van Brabant-Noord aan de Gruttostraat 10 in 's-Hertogenbosch (vergaderruimte 1.18, 1^e etage) en heeft een opkomsttijd van 45 minuten, met uitzondering van:

- Informatiemanager: 30 minuten.
- Voorlichtingsfunctionaris: 30 minuten.
- Sectie Informatiemanagement: 40 minuten.

Operationeel Leider	
Plaats in de regionale crisisorganisatie	<ul style="list-style-type: none"> • Lid van het Regionaal Beleidsteam; • Voorzitter Regionaal Operationeel Team.
Werkzaamheden	<p>Is, binnen de kaders van het daartoe bevoegde gezag, verantwoordelijk en bevoegd voor:</p> <ul style="list-style-type: none"> • Het met ketenpartners verzamelen en verwerken van veiligheidsinformatie: het sturen op het verwerven, verwerken, veredelen en verstrekken van informatie; • Het signaleren, adviseren en met ketenpartners bepalen van de aanpak: het maken van afspraken over ieders bijdrage in het behalen van bepaalde operationele prestaties binnen een bepaalde omgeving, binnen een bepaalde tijd en continueren daarvan over een bepaalde periode. Daaronder wordt ook begrepen het, op basis van gesignaleerde problemen, adviseren van ketenpartners;



	<ul style="list-style-type: none"> Het met ketenpartners kiezen en monitoren van het uitvoerend en ondersteunend werk: bepalen welke uitvoerende en ondersteunende werkzaamheden dienen te worden verricht en welke personele en facilitaire voorzieningen daaraan worden toegekend. Ook de monitoring daarvan maakt hier deel van uit. Het met ketenpartners benoemen van bestuurlijke dilemma's en het hierover adviseren van de voorzitter van het beleidsteam. 	
Vaardigheden	<ul style="list-style-type: none"> De vaardigheden van de functionaris zijn omschreven in het kwalificatiedossier Operationeel Leider; De vaardigheden van de functionaris zijn gebaseerd op eerder verworven competenties, dan wel verkregen via (aanvullend) opleiden, trainen en oefenen. 	
Personele structuur	<ul style="list-style-type: none"> De functionaris is aangewezen door het Algemeen Bestuur Veiligheidsregio; De functionaris is bereikbaar en beschikbaar conform de Regeling Operationele Leiding Veiligheidsregio Brabant-Noord ROT. 	
Relatie met GRIP-structuur	<ul style="list-style-type: none"> Is lid van het Regionaal Beleidsteam (GRIP 4, 5 en Rijk); Is voorzitter van het Regionaal Operationeel Team (GRIP 2, 3, 4, 5 en Rijk). 	
Relatie met basisvereisten crisismanagement	<ul style="list-style-type: none"> Leiding en Coördinatie op tactisch niveau. 	
Relatie met netcentrisch werken	<ul style="list-style-type: none"> Heeft bepaalde procesrollen bij relevante informatieproducten. Zie checklist in deel 2 Regionaal Crisisplan. 	

Informatiemanager ROT

Plaats in de regionale crisisorganisatie	<ul style="list-style-type: none"> Lid van het Regionaal Operationeel Team. 	
Werkzaamheden	<p>Is, binnen de kaders van de Operationeel Leider, verantwoordelijk en bevoegd voor:</p> <ul style="list-style-type: none"> De intake van ondersteunend werk: het selecteren, doorgeleiden en afhandelen van verzoeken van de operationeel leider voor het leveren van multidisciplinaire informatievoorzieningen; Het inzetten van ondersteunend werk: het zorgdragen voor de beschikbaarheid van informatievoorzieningen op de juiste plaats en tijd en in de juiste kwaliteit en kwantiteit ten behoeve van beeld-, oordeel- en besluitvorming binnen het ROT. Het monitoren van de intake en inzet van multidisciplinaire informatievoorzieningen. 	
Vaardigheden	<ul style="list-style-type: none"> De vaardigheden van de functionaris zijn omschreven in het kwalificatiedossier Informatiemanager ROT; De vaardigheden van de functionaris zijn gebaseerd op eerder verworven competenties, dan wel verkregen via (aanvullend) opleiden, trainen en oefenen. 	
Personele structuur	<ul style="list-style-type: none"> De functionaris is aangewezen door het Algemeen 	

	<p>Bestuur Veiligheidsregio;</p> <ul style="list-style-type: none"> • De functionaris is bereikbaar en beschikbaar conform de Regeling Operationele Leiding Veiligheidsregio Brabant-Noord ROT. 	
Relatie met GRIP-structuur	<ul style="list-style-type: none"> • Lid van het Regionaal Operationeel Team (GRIP 2, 3, 4, 5 en Rijk) <ul style="list-style-type: none"> ○ Onderhoudt een functionele relatie met: <ul style="list-style-type: none"> ▪ Hoofden Informatie Secties; ▪ Informatiemanager overige ketenpartners; ▪ Informatiemanager Commando Plaats Incident; ▪ Calamiteitencoördinator Meldkamer. 	
Relatie met basisvereisten crisismanagement	<ul style="list-style-type: none"> • Informatiemanagement. 	
Relatie met netcentrisch werken	<ul style="list-style-type: none"> • Heeft bepaalde procesrollen bij relevante informatieproducten. Zie checklist in deel 2 Regionaal Crisisplan. 	

Voorlichtingsfunctionaris ROT

Plaats in de regionale crisisorganisatie	<ul style="list-style-type: none"> • Lid van het Regionaal Operationeel Team . 	
Werkzaamheden	<p>Is, binnen de kaders van de Operationeel Leider, verantwoordelijk en bevoegd voor:</p> <ul style="list-style-type: none"> • Adviseren en informeren van het regionaal operationeel team over de (operationele en tactische) aspecten van de communicatieaanpak op basis van het adviesrapport omgevingsanalyse • Actief halen en brengen van informatie tijdens de vergadering van het regionaal operationeel team en adviseren over de communicatieve implicaties • Informeren van het hoofd taakorganisatie over de besluiten van het regionaal operationeel team 	
Vaardigheden	<ul style="list-style-type: none"> • De vaardigheden van de functionaris zijn omschreven in het kwalificatieprofiel communicatieadviseur ROT; • De vaardigheden van de functionaris zijn gebaseerd op eerder verworven competenties, dan wel verkregen via (aanvullend) opleiden, trainen en oefenen. 	
Personele structuur	<ul style="list-style-type: none"> • De functionaris is aangewezen door het Algemeen Bestuur Veiligheidsregio. 	
Relatie met GRIP-structuur	<ul style="list-style-type: none"> • Lid van het Regionaal Operationeel Team (GRIP 2, 3, 4, 5 en Rijk) <ul style="list-style-type: none"> ○ Onderhoudt een functionele relatie met: <ul style="list-style-type: none"> ▪ Algemeen Commandant Bevolkingszorg; ▪ Hoofd Communicatie; ▪ Strategisch communicatieadviseur Beleidsteam; ▪ Voorlichtingsfunctionaris CoPI. 	
Relatie met basisvereisten crisismanagement	<ul style="list-style-type: none"> • Leiding en Coördinatie op tactisch niveau. 	
Relatie met netcentrisch werken	<ul style="list-style-type: none"> • Heeft bepaalde procesrollen bij relevante informatieproducten. Zie checklist in deel 2 Regionaal 	

Algemeen Commandant Brandweezorg	Zie uitwerking sectie Brandweezorg
Algemeen Commandant Bevolkingszorg	Zie uitwerking sectie Bevolkingszorg
Algemeen Commandant Geneeskundige Zorg	Zie uitwerking sectie Geneeskundige Zorg
Algemeen Commandant Politiezorg	Zie uitwerking sectie Politiezorg
Overigen	Zie afspraken ketenpartners

Commando Plaats Incident (CoPI)

Het CoPI is verantwoordelijk en bevoegd voor:

- met ketenpartners verzamelen en verwerken van veiligheidsinformatie: het sturen op het verwerven, verwerken, veredelen en verstrekken van informatie.
- signaleren, adviseren en met ketenpartners bepalen van de aanpak: het maken van afspraken over ieders bijdrage in het behalen van bepaalde operationele prestaties op de 'plaats van het incident', binnen een bepaalde tijd en continueren daarvan over een bepaalde periode. Daaronder wordt ook begrepen het adviseren van ketenpartners op basis van gesignaleerde problemen.
- met ketenpartners kiezen en monitoren van het uitvoerend en ondersteunend werk: bepalen welke uitvoerende en ondersteunende werkzaamheden dienen te worden verricht en welke personele en facilitaire voorzieningen daaraan worden toegekend. Ook de monitoring daarvan maakt hier deel van uit.

Het CoPI bestaat uit de volgende functionarissen:

- Leider CoPI;
- Informatiemanager CoPI;
- Voorlichtingsfunctionaris CoPI;
- OvD'en
- Adviseur Gevaarlijke Stoffen;
- Overigen.

Het CoPI is gehuisvest in de Commandobak op het plaats incident en heeft een opkomsttijd van 30 minuten.

Leider CoPI		
Plaats in de regionale crisisorganisatie	<ul style="list-style-type: none"> • Leider van het Commando Plaats Incident (CoPI) 	
Werkzaamheden	<p>Is, binnen de kaders van het daartoe bevoegde gezag, verantwoordelijk en bevoegd voor het:</p> <ul style="list-style-type: none"> • met ketenpartners verzamelen en verwerken van veiligheidsinformatie: het sturen op het verwerven, verwerken, veredelen en verstrekken van informatie. • signaleren, adviseren en met ketenpartners bepalen van de aanpak: het maken van afspraken over ieders bijdrage in het behalen van bepaalde operationele prestaties op de 'plaats van het incident', binnen een bepaalde tijd en continueren daarvan over een bepaalde periode. Daaronder wordt ook begrepen het adviseren van ketenpartners op basis van gesignaleerde problemen. • met ketenpartners kiezen en monitoren van het uitvoerend en ondersteunend werk: bepalen welke uitvoerende en ondersteunende werkzaamheden dienen te worden verricht en welke personele en facilitaire voorzieningen daaraan worden toegekend. Ook de monitoring daarvan maakt hier deel van uit. 	
Vaardigheden	<ul style="list-style-type: none"> • De vaardigheden van de functionaris zijn omschreven in 	

	<ul style="list-style-type: none"> het kwalificatiedossier Leider CoPI; De vaardigheden van de functionaris zijn gebaseerd op eerder verworven competenties, dan wel verkregen via (aanvullend) opleiden, trainen en oefenen 	
Personele structuur	<ul style="list-style-type: none"> De functionaris is aangewezen door het Algemeen Bestuur Veiligheidsregio; De functionaris is bereikbaar en beschikbaar conform de Regeling Operationele Leiding Veiligheidsregio Brabant-Noord CoPI. 	
Relatie met GRIP-structuur	<ul style="list-style-type: none"> Is voorzitter van het Commando Plaats Incident (CoPI) (GRIP 1,2,3,4, 5 en Rijk) <ul style="list-style-type: none"> Heeft een functionele relatie met; <ul style="list-style-type: none"> Operationeel Leider Calamiteiten Coördinator. 	
Relatie met basisvereisten crisismanagement	<ul style="list-style-type: none"> Leiding en Coördinatie op operationeel niveau 	
Relatie met netcentrisch werken	<ul style="list-style-type: none"> Heeft bepaalde procesrollen bij relevante informatieproducten. Zie checklist in deel 2 Regionaal Crisisplan 	

Informatiemanager CoPI

Plaats in de regionale crisisorganisatie	<ul style="list-style-type: none"> Lid van het Commando Plaats Incident (CoPI) 	
Werkzaamheden	<p>Is, binnen de kaders van de Leider CoPI, verantwoordelijk en bevoegd voor:</p> <ul style="list-style-type: none"> De intake van ondersteunend werk: het selecteren, doorgeleiden en afhandelen van verzoeken van het CoPI voor het leveren van multidisciplinaire informatievoorzieningen. Het inzetten van ondersteunend werk: het zorgdragen voor de beschikbaarheid van multidisciplinaire informatievoorzieningen op de juiste plaats en tijd en in de juiste kwaliteit en kwantiteit ten behoeve van beeld-, oordeel- en besluitvorming binnen het CoPI. Ook het afstemmen met de voorlichtingsfunctionaris CoPI over het inzetten van (sociale) media ter beïnvloeding van kennis over de ramp/crisis valt hieronder. Het monitoren van de inzet van ondersteunend werk: het bewaken van de voortgang van de te behalen prestaties op het terrein van multidisciplinaire informatievoorzieningen, waaronder begrepen het bijsturen daarvan. 	
Vaardigheden	<ul style="list-style-type: none"> De vaardigheden van de functionaris zijn omschreven in het kwalificatiedossier Informatiemanager CoPI; De vaardigheden van de functionaris zijn gebaseerd op eerder verworven competenties, dan wel verkregen via (aanvullend) opleiden, trainen en oefenen 	
Personele structuur	<ul style="list-style-type: none"> De functionaris is aangewezen door het Algemeen Bestuur Veiligheidsregio; De functionaris is bereikbaar en beschikbaar conform de Regeling Operationele Leiding Veiligheidsregio Brabant-Noord. 	

Relatie met GRIP-structuur	<ul style="list-style-type: none"> Lid van het Commando Plaats Incident (GRIP 1,2,3, 4, 5 en Rijk) <ul style="list-style-type: none"> Onderhoudt een functionele relatie met: <ul style="list-style-type: none"> Calamiteiten Coördinator (GRIP 1) Informatiemanager ROT (GRIP 2 en hoger) 	
Relatie met basisvereisten crisismanagement	<ul style="list-style-type: none"> Informatiemanagement 	
Relatie met netcentrisch werken	<ul style="list-style-type: none"> Heeft bepaalde procesrollen bij relevante informatieproducten. Zie checklist in deel 2 Regionaal Crisisplan 	

Voorlichtingsfunctionaris CoPI

Plaats in de regionale crisisorganisatie	<ul style="list-style-type: none"> Lid van het Commando Plaats Incident (CoPI) . 	
Werkzaamheden	<p>Is, binnen de kaders van de leider CoPI, verantwoordelijk en bevoegd voor:</p> <ul style="list-style-type: none"> Adviseren en informeren van het commando plaats incident over de (operationele) aspecten van de communicatieaanpak Verzorgen van de woordvoering op de plaats incident over feiten en omstandigheden, te voorziene ontwikkelingen en handelingsperspectieven Geven van voortgangs- of afwijkinginformatie aan de communicatieadviseur regionaal team of het hoofd taakorganisatie (afhankelijk van het GRIP-niveau) en informeren over wat leeft en speelt op de plaats incident 	
Vaardigheden	<ul style="list-style-type: none"> De vaardigheden van de functionaris zijn omschreven in het kwalificatieprofiel communicatieadviseur CoPI; De vaardigheden van de functionaris zijn gebaseerd op eerder verworven competenties, dan wel verkregen via (aanvullend) opleiden, trainen en oefenen. 	
Personele structuur	<ul style="list-style-type: none"> De functionaris is namens de eenheidsleiding aangewezen; De functionaris is bereikbaar en beschikbaar conform de Regeling Politieregio Oost-Brabant. 	
Relatie met GRIP-structuur	<ul style="list-style-type: none"> Lid van het Commando Plaats Incident (GRIP 1, 2, 3, 4, 5 en Rijk) <ul style="list-style-type: none"> Onderhoudt een functionele relatie met: <ul style="list-style-type: none"> Algemeen Commandant Bevolkingszorg; Hoofd Communicatie; Strategisch communicatieadviseur Beleidsteam; Voorlichtingsfunctionaris ROT. 	
Relatie met basisvereisten crisismanagement	<ul style="list-style-type: none"> Leiding en Coördinatie op operationeel niveau. 	
Relatie met netcentrisch werken	<ul style="list-style-type: none"> Heeft bepaalde procesrollen bij relevante informatieproducten. Zie checklist in deel 2 Regionaal Crisisplan 	

Officier van Dienst Brandweezorg (OvDB)

Plaats in de regionale crisisorganisatie	<ul style="list-style-type: none"> Lid van het Commando Plaats Incident (CoPI) 	
Werkzaamheden	<p>Is, als lid van het CoPI, verantwoordelijk en bevoegd voor:</p> <ul style="list-style-type: none"> Het signaleren, adviseren en met ketenpartners bepalen van de aanpak: het maken van afspraken over ieders bijdrage in het behalen van bepaalde operationele prestaties op de 'plaats van het incident'. Daaronder wordt ook begrepen het adviseren van ketenpartners op basis van gesignaleerde problemen; <p>Is, als hoogst leidinggevende op de plaats van het incident, verantwoordelijk en bevoegd voor:</p> <ul style="list-style-type: none"> De intake van uitvoerend werk: het selecteren, doorgeleiden en afhandelen van besluiten binnen het CoPI voor het leveren van bepaalde producten en diensten op het terrein van de brandweezorg. Het inzetten van uitvoerend werk: het kiezen en verdelen van uitvoerend werk voor het behalen van bepaalde prestaties op de 'plaats incident', binnen een bepaalde tijd, passend binnen de kerntaken van de betrokken organisaties op het terrein van de brandweezorg en continueren daarvan over een bepaalde periode; Het monitoren van de inzet van uitvoerend werk: het bewaken van de voortgang van de te behalen prestaties op het terrein van de brandweezorg, waaronder begrepen het bijsturen daarvan. 	
Vaardigheden	<ul style="list-style-type: none"> De vaardigheden van de functionaris zijn omschreven in het kwalificatiedossier OvD Brandweer; De vaardigheden van de functionaris zijn gebaseerd op eerder verworven competenties, dan wel verkregen via (aanvullend) opleiden, trainen en oefenen 	
Personele structuur	<ul style="list-style-type: none"> De functionaris is aangewezen door Brandweer Brabant-Noord. De functionaris is bereikbaar en beschikbaar conform de Regeling Operationele Leiding Brandweer Brabant-Noord. 	
Relatie met GRIP-structuur	<ul style="list-style-type: none"> Lid van het Commando Plaats Incident (GRIP 1,2,3, 4, 5 en Rijk) 	
Relatie met basisvereisten crisismanagement	<ul style="list-style-type: none"> Leiding en Coördinatie op operationeel niveau 	
Relatie met netcentrisch werken	<ul style="list-style-type: none"> Heeft bepaalde procesrollen bij relevante informatieproducten. Zie checklist in deel 2 Regionaal Crisisplan 	

Officier van Dienst Bevolkingszorg (OvD-Bz)

Plaats in de regionale crisisorganisatie	<ul style="list-style-type: none"> Lid van het Commando Plaats Incident (CoPI) 	
Werkzaamheden	<p>Is, als lid van het CoPI, verantwoordelijk en bevoegd voor:</p> <ul style="list-style-type: none"> Het signaleren, adviseren en met ketenpartners bepalen van de aanpak: het maken van afspraken over ieders 	

	<p>bijdrage in het behalen van bepaalde operationele prestaties op de 'plaats van het incident'. Daaronder wordt ook begrepen het adviseren van ketenpartners op basis van gesignaleerde problemen;</p> <p>Is, als hoogst leidinggevende op de plaats van het incident, verantwoordelijk en bevoegd voor:</p> <ul style="list-style-type: none"> • De intake van ondersteunend werk: het selecteren, doorgeleiden en afhandelen van besluiten binnen het CoPI voor het leveren van bepaalde producten en diensten op het terrein van de bevolkingszorg. • Het inzetten van uitvoerend werk: het kiezen en verdelen van uitvoerend werk voor het behalen van bepaalde prestaties op de 'plaats incident', binnen een bepaalde tijd, passend binnen de kerntaken van de betrokken organisaties op het terrein van de bevolkingszorg en continueren daarvan over een bepaalde periode; • Het monitoren van de inzet van uitvoerend werk: het bewaken van de voortgang van de te behalen prestaties op het terrein van de bevolkingszorg, waaronder begrepen het bijsturen daarvan. 	
Vaardigheden	<ul style="list-style-type: none"> • De vaardigheden van de functionaris zijn omschreven in het kwalificatiedossier OvD Bevolkingszorg; • De vaardigheden van de functionaris zijn gebaseerd op eerder verworven competenties, dan wel verkregen via (aanvullend) opleiden, trainen en oefenen 	
Personele structuur	<ul style="list-style-type: none"> • De functionaris is aangewezen door de Coördinerend Gemeentesecretaris in opdracht van het Algemeen Bestuur. 	
Relatie met GRIP-structuur	<ul style="list-style-type: none"> • Lid van het Commando Plaats Incident (GRIP 1,2,3,4,5 en Rijk) 	
Relatie met basisvereisten crisismanagement	<ul style="list-style-type: none"> • Leiding en Coördinatie op operationeel niveau 	
Relatie met netcentrisch werken	<ul style="list-style-type: none"> • Heeft bepaalde procesrollen bij relevante informatieproducten. Zie checklist in deel 2 Regionaal Crisisplan 	

Officier van Dienst Geneeskundige Zorg (OvDG)

Plaats in de regionale crisisorganisatie	<ul style="list-style-type: none"> • Lid van het Commando Plaats Incident (CoPI) 	
Werkzaamheden	<p>Is, als lid van het CoPI, verantwoordelijk en bevoegd voor:</p> <ul style="list-style-type: none"> • Het signaleren, adviseren en met ketenpartners bepalen van de aanpak: het maken van afspraken over ieders bijdrage in het behalen van bepaalde operationele prestaties op de 'plaats van het incident'. Daaronder wordt ook begrepen het adviseren van ketenpartners op basis van gesignaleerde problemen; <p>Is, als hoogst leidinggevende op de plaats van het incident, verantwoordelijk en bevoegd voor:</p> <ul style="list-style-type: none"> • De intake van ondersteunend werk: het selecteren, doorgeleiden en afhandelen van besluiten binnen het CoPI voor het leveren van bepaalde producten en 	

	<ul style="list-style-type: none"> diensten op het terrein van de geneeskundige zorg. Het inzetten van uitvoerend werk: het kiezen en verdelen van uitvoerend werk voor het behalen van bepaalde prestaties op de 'plaats incident', binnen een bepaalde tijd, passend binnen de kerntaken van de betrokken organisaties op het terrein van de geneeskundige zorg en continueren daarvan over een bepaalde periode; Het monitoren van de inzet van uitvoerend werk: het bewaken van de voortgang van de te behalen prestaties op het terrein van de geneeskundige zorg, waaronder begrepen het bijsturen daarvan. 	
Vaardigheden	<ul style="list-style-type: none"> De vaardigheden van de functionaris zijn omschreven in het kwalificatiedossier OvD Geneeskundig; De vaardigheden van de functionaris zijn gebaseerd op eerder verworven competenties, dan wel verkregen via (aanvullend) opleiden, trainen en oefenen 	
Personele structuur	<ul style="list-style-type: none"> De functionaris is aangewezen door de GHOR Brabant-Noord. 	
Relatie met GRIP-structuur	<ul style="list-style-type: none"> Lid van het Commando Plaats Incident (GRIP 1,2,3,4,5 en Rijk) 	
Relatie met basisvereisten crisismanagement	<ul style="list-style-type: none"> Leiding en Coördinatie op operationeel niveau 	
Relatie met netcentrisch werken	<ul style="list-style-type: none"> Heeft bepaalde procesrollen bij relevante informatieproducten. Zie checklist in deel 2 Regionaal Crisisplan 	

Officier van Dienst Politiezorg (OvDP)

Plaats in de regionale crisisorganisatie	<ul style="list-style-type: none"> Lid van het Commando Plaats Incident (CoPI) 	
Werkzaamheden	<p>Is, als lid van het CoPI, verantwoordelijk en bevoegd voor:</p> <ul style="list-style-type: none"> Het signaleren, adviseren en met ketenpartners bepalen van de aanpak: het maken van afspraken over ieders bijdrage in het behalen van bepaalde operationele prestaties op de 'plaats van het incident'. Daaronder wordt ook begrepen het adviseren van ketenpartners op basis van gesignaleerde problemen; <p>Is, als hoogst leidinggevende op de plaats van het incident, verantwoordelijk en bevoegd voor:</p> <ul style="list-style-type: none"> De intake van ondersteunend werk: het selecteren, doorgeleiden en afhandelen van besluiten binnen het CoPI voor het leveren van bepaalde producten en diensten op het terrein van de politiezorg. Het inzetten van uitvoerend werk: het kiezen en verdelen van uitvoerend werk voor het behalen van bepaalde prestaties op de 'plaats incident', binnen een bepaalde tijd, passend binnen de kerntaken van de betrokken organisaties op het terrein van de politiezorg en continueren daarvan over een bepaalde periode; Het monitoren van de inzet van uitvoerend werk: het bewaken van de voortgang van de te behalen prestaties op het terrein van de politiezorg, waaronder begrepen 	

	het bijsturen daarvan.	
Vaardigheden	<ul style="list-style-type: none"> • De vaardigheden van de functionaris zijn omschreven in het kwalificatiedossier OvD Politie • De vaardigheden van de functionaris zijn gebaseerd op eerder verworven competenties, dan wel verkregen via (aanvullend) opleiden, trainen en oefenen 	
Personele structuur	<ul style="list-style-type: none"> • De functionaris is namens de eenheidsleiding aangewezen; • De functionaris is bereikbaar en beschikbaar conform de Regeling Politieregio Oost-Brabant. 	
Relatie met GRIP-structuur	<ul style="list-style-type: none"> • Lid van het Commando Plaats Incident (GRIP 1,2,3,4,5 en Rijk) 	
Relatie met basisvereisten crisismanagement	<ul style="list-style-type: none"> • Leiding en Coördinatie op operationeel niveau 	
Relatie met netcentrisch werken	<ul style="list-style-type: none"> • Heeft bepaalde procesrollen bij relevante informatieproducten. Zie checklist in deel 2 Regionaal Crisisplan 	

Sectie Bevolkingszorg

De Sectie Bevolkingszorg is verantwoordelijk en bevoegd voor:

- met ketenpartners verzamelen en verwerken van veiligheidsinformatie: het sturen op het verwerven, verwerken, veredelen en verstrekken van informatie op het terrein van de bevolkingszorg in de regio.
- signaleren, adviseren en met ketenpartners bepalen van de aanpak: het maken van afspraken over ieders bijdrage in het behalen van bepaalde operationele prestaties binnen de regio, binnen een bepaalde tijd en continueren daarvan over een bepaalde periode. Daaronder wordt ook begrepen het adviseren van ketenpartners.
- met ketenpartners kiezen en monitoren van het uitvoerend en ondersteunend werk: bepalen welke uitvoerende en ondersteunende werkzaamheden dienen te worden verricht op het terrein van de bevolkingszorg in de regio en welke personele en facilitaire voorzieningen daaraan worden toegekend. Ook de monitoring daarvan maakt hier deel van uit.

De Sectie Bevolkingszorg bestaat standaard uit de volgende rollen:

- Algemeen Commandant Bevolkingszorg;
- Hoofd Informatie
- Hoofd Ondersteuning
- Hoofd Publieke Zorg
- Hoofd Communicatie

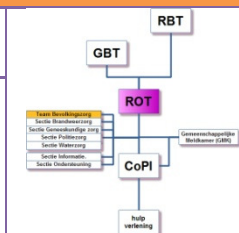
De Sectie Bevolkingszorg kan eventueel worden uitgebreid met de volgende rollen:

- Hoofd Omgevingszorg
- Hoofd Evacuatie

De rollen worden uitgevoerd door functionarissen. Het kan voorkomen dat één functionaris meerdere rollen bekleedt.

De Sectie Bevolkingszorg van het Regionaal Operationeel Team is gehuisvest in het Gemeenschappelijk Meldcentrum van Brabant-Noord aan de Gruttostraat 10 in 's-Hertogenbosch (werkruimte ROT, 2e etage) en heeft een opkomsttijd van 90 minuten (m.u.v. de algemeen commandant waarvoor de opkomsttijd van 45 minuten van toepassing is)..

Algemeen Commandant Bevolkingszorg	
Plaats in de regionale crisisorganisatie	<ul style="list-style-type: none"> • Lid Regionaal Operationeel Team • Hoofd Sectie Bevolkingszorg
Werkzaamheden	<p>Is, binnen de kaders van het daartoe bevoegde gezag, verantwoordelijk en bevoegd voor het:</p> <ul style="list-style-type: none"> • met ketenpartners verzamelen en verwerken van veiligheidsinformatie: het sturen op het verwerven, verwerken, veredelen en verstrekken van informatie op het terrein van de bevolkingszorg in de regio. • signaleren, adviseren en met ketenpartners bepalen van



	<p>de aanpak: het maken van afspraken over ieders bijdrage in het behalen van bepaalde operationele prestaties binnen de regio, binnen een bepaalde tijd en continueren daarvan over een bepaalde periode. Daaronder wordt ook begrepen het adviseren van ketenpartners.</p> <ul style="list-style-type: none"> • met ketenpartners kiezen en monitoren van het uitvoerend en ondersteunend werk: bepalen welke uitvoerende en ondersteunende werkzaamheden dienen te worden verricht op het terrein van de bevolkingszorg in de regio en welke personele en facilitaire voorzieningen daaraan worden toegekend. Ook de monitoring daarvan maakt hier deel van uit. 	
Vaardigheden	<ul style="list-style-type: none"> • De vaardigheden van de functionaris zijn omschreven in het kwalificatiedossier Algemeen Commandant Bevolkingszorg (Hoofd Sectie Gemeente) • De vaardigheden van de functionaris zijn gebaseerd op eerder verworven competenties, dan wel verkregen via (aanvullend) opleiden, trainen en oefenen 	
Personele structuur	<ul style="list-style-type: none"> • De functionaris is aangewezen door de Coördinerend Gemeentesecretaris in opdracht van het Algemeen Bestuur. 	
Relatie met GRIP-structuur	<ul style="list-style-type: none"> • Is lid van het Regionaal Operationeel Team • Is Hoofd van de Sectie Bevolkingszorg (regionaal perspectief) • Onderhoudt een functionele relatie met: <ul style="list-style-type: none"> ○ Leden Regionaal Operationeel Team ○ Hoofden Bevolkingszorg ○ OvD Bevolkingszorg 	
Relatie met basisvereisten crisismanagement	<ul style="list-style-type: none"> • Leiding en Coördinatie op tactisch niveau 	
Relatie met netcentrisch werken	<ul style="list-style-type: none"> • Heeft bepaalde procesrollen bij relevante informatieproducten. Zie checklist in deel 2 Regionaal Crisisplan 	

Hoofd Informatie Bevolkingszorg

Plaats in de regionale crisisorganisatie	<ul style="list-style-type: none"> • Sectie Bevolkingszorg 	
Werkzaamheden	<p>Is, binnen de kaders van de Algemeen Commandant Bevolkingszorg, verantwoordelijk en bevoegd voor:</p> <ul style="list-style-type: none"> • De intake van ondersteunend werk: het selecteren, doorgeleiden en afhandelen van verzoeken van het Team Bevolkingszorg voor het leveren van informatievoorzieningen. • Het inzetten van ondersteunend werk: het zorgdragen voor de beschikbaarheid van informatievoorzieningen op de juiste plaats en tijd en in de juiste kwaliteit en kwantiteit ten behoeve van beeld-, oordeel- en besluitvorming binnen het Team Bevolkingszorg. Het - in samenwerking met de Voorlichtingsfunctionaris Team Bevolkingszorg - inzetten van (sociale) media ter beïnvloeding van kennis over de ramp/crisis en registratie van slachtoffers en schade vallen hieronder. • Het monitoren van de inzet van ondersteunend werk: het 	

	bewaken van de voortgang van de te behalen prestaties op het terrein van informatievoorzieningen, waaronder begrepen het bijsturen daarvan.	
Vaardigheden	<ul style="list-style-type: none"> De vaardigheden van de functionaris zijn omschreven in het regionaal functieprofiel Hoofd Informatie Bevolkingszorg De vaardigheden van de functionaris zijn gebaseerd op eerder verworven competenties, dan wel verkregen via (aanvullend) opleiden, trainen en oefenen 	
Personele structuur	<ul style="list-style-type: none"> De functionaris is aangewezen door de Coördinerend Gemeentesecretaris in opdracht van het Algemeen Bestuur. 	
Relatie met GRIP-structuur	<ul style="list-style-type: none"> Is lid van de Sectie Bevolkingszorg Onderhoudt een functionele relatie met: <ul style="list-style-type: none"> Informatiemanager ROT (GRIP 2 en hoger) Informatiemanager CoPI (GRIP 1) Calamiteiten Coördinator Meldkamer 	
Relatie met basisvereisten crisismanagement	<ul style="list-style-type: none"> Informatiemanagement 	
Relatie met netcentrisch werken	<ul style="list-style-type: none"> Heeft bepaalde procesrollen bij relevante informatieproducten. Zie checklist in deel 2 Regionaal Crisisplan 	

Hoofd Ondersteuning Bevolkingszorg

Plaats in de regionale crisisorganisatie	<ul style="list-style-type: none"> Sectie Bevolkingszorg 	
Werkzaamheden	<p>Is, binnen de kaders van de Algemeen Commandant Bevolkingszorg, verantwoordelijk en bevoegd voor:</p> <ul style="list-style-type: none"> De intake van ondersteunend werk: het selecteren, doorgeleiden en afhandelen van verzoeken van het Team Bevolkingszorg voor het leveren van personele en facilitaire voorzieningen. Het inzetten van ondersteunend werk: het zorgdragen voor de beschikbaarheid van personele en facilitaire voorzieningen op de juiste plaats en tijd en in de juiste kwaliteit en kwantiteit aan alle processen binnen het Team Bevolkingszorg. Voor wat betreft het voorzien van personele voorzieningen betreft dit onder meer de afstemming over inzetplanning (rooster), personeelszorg, et cetera. Voor wat betreft facilitaire voorzieningen betreft dit huisvesting, middelen en ICT. Het monitoren van de inzet van ondersteunend werk: het bewaken van de voortgang van de te behalen prestaties op het terrein van personele en facilitaire voorzieningen, waaronder begrepen het bijsturen daarvan. 	
Vaardigheden	<ul style="list-style-type: none"> De vaardigheden van de functionaris zijn omschreven in het regionaal functieprofiel Hoofd Ondersteuning Bevolkingszorg De vaardigheden van de functionaris zijn gebaseerd op eerder verworven competenties, dan wel verkregen via (aanvullend) opleiden, trainen en oefenen 	
Personele structuur	<ul style="list-style-type: none"> De functionaris is aangewezen door de Coördinerend 	

	Gemeentesecretaris in opdracht van het Algemeen Bestuur.	
Relatie met GRIP-structuur	<ul style="list-style-type: none"> • Is lid van de Sectie Bevolkingszorg • Onderhoudt een functionele relatie met: <ul style="list-style-type: none"> ○ Calamiteiten Coördinator Meldkamer (GRIP1); ○ Resource manager ROT (GRIP 2 en hoger). 	
Relatie met basisvereisten crisismanagement	<ul style="list-style-type: none"> • Op- en Afschaling (resource management) 	
Relatie met netcentrisch werken	<ul style="list-style-type: none"> • Heeft bepaalde procesrollen bij relevante informatieproducten. Zie checklist in deel 2 Regionaal Crisisplan 	

Hoofd Publieke Zorg

Plaats in de regionale crisisorganisatie	<ul style="list-style-type: none"> • Sectie Bevolkingszorg 	
Werkzaamheden	<p>Is, binnen de kaders van de Algemeen Commandant Bevolkingszorg, verantwoordelijk en bevoegd voor:</p> <ul style="list-style-type: none"> • Het inzetten van uitvoerend en ondersteunend werk: het kiezen en verdelen van uitvoerend en ondersteunend werk voor het behalen van bepaalde prestaties op het terrein van de Publieke Zorg, binnen een bepaalde omgeving, binnen een bepaalde tijd en continueren daarvan over een bepaalde periode; • Het monitoren van de inzet van uitvoerend en ondersteunend werk: het bewaken van de voortgang van het uitvoerend en ondersteunend werk, waaronder begrepen het bijsturen daarvan. 	
Vaardigheden	<ul style="list-style-type: none"> • De vaardigheden van de functionaris zijn omschreven in het kwalificatiedossier Hoofd Taakorganisatie Bevolkingszorg • De vaardigheden van de functionaris zijn gebaseerd op eerder verworven competenties, dan wel verkregen via (aanvullend) opleiden, trainen en oefenen 	
Personele structuur	<ul style="list-style-type: none"> • De functionaris is aangewezen door de Coördinerend Gemeentesecretaris in opdracht van het Algemeen Bestuur. 	
Relatie met GRIP-structuur	<ul style="list-style-type: none"> • Is lid van de Sectie Bevolkingszorg • Onderhoudt een functionele relatie met: <ul style="list-style-type: none"> ○ Teamleiders: <ul style="list-style-type: none"> ▪ Publieke Zorg ▪ Omgevingszorg 	
Relatie met basisvereisten crisismanagement	<ul style="list-style-type: none"> • Leiding en Coördinatie op operationeel niveau 	
Relatie met netcentrisch werken	<ul style="list-style-type: none"> • Heeft bepaalde procesrollen bij relevante informatieproducten. Zie checklist in deel 2 Regionaal Crisisplan 	

Hoofd Communicatie

Plaats in de regionale	<ul style="list-style-type: none"> • Sectie Bevolkingszorg
-------------------------------	---

crisisorganisatie		
Werkzaamheden	<p>Is, binnen de kaders van de Algemeen Commandant Bevolkingszorg, verantwoordelijk en bevoegd voor:</p> <ul style="list-style-type: none"> • De intake van voorlichting: het selecteren, doorgeleiden en afhandelen van alle op initiatief van de 'klant' tot stand gekomen contacten, die leiden tot het leveren van bepaalde producten/diensten op het terrein van voorlichting. • Het inzetten van voorlichting: het zorgdragen voor de beschikbaarheid van bepaalde informatie binnen de juiste tijd en in de juiste kwaliteit en kwantiteit aan relevante media. • Het monitoren van de intake en inzet van voorlichting. 	
Vaardigheden	<ul style="list-style-type: none"> • De vaardigheden van de functionaris zijn omschreven in het kwalificatiedossier Hoofd Taakorganisatie Bevolkingszorg; • De vaardigheden van de functionaris zijn gebaseerd op eerder verworven competenties, dan wel verkregen via (aanvullend) opleiden, trainen en oefenen. 	
Personele structuur	<ul style="list-style-type: none"> • De functionaris is aangewezen door de Coördinerend Gemeentesecretaris in opdracht van het Algemeen Bestuur. 	
Relatie met GRIP-structuur	<ul style="list-style-type: none"> ▪ Is lid van de Sectie Bevolkingszorg ▪ Onderhoudt een functionele relatie met <ul style="list-style-type: none"> ○ Voorlichtingsfunctionaris CoPI ○ Voorlichtingsfunctionaris ROT 	
Relatie met basisvereisten crisismanagement	<ul style="list-style-type: none"> • Leiding en Coördinatie op operationeel niveau 	
Relatie met netcentrisch werken	<ul style="list-style-type: none"> • Heeft bepaalde procesrollen bij relevante informatieproducten. Zie checklist in deel 2 Regionaal Crisisplan 	

Sectie Brandweezorg

De Sectie Brandweezorg is verantwoordelijk en bevoegd voor:

- met ketenpartners verzamelen en verwerken van veiligheidsinformatie: het sturen op het verwerven, verwerken, veredelen en verstrekken van informatie op het terrein van de brandweezorg in de regio.
- signaleren, adviseren en met ketenpartners bepalen van de aanpak: het maken van afspraken over ieders bijdrage in het behalen van bepaalde operationele prestaties binnen de regio, binnen een bepaalde tijd en continueren daarvan over een bepaalde periode. Daaronder wordt ook begrepen het adviseren van ketenpartners.
- met ketenpartners kiezen en monitoren van het uitvoerend en ondersteunend werk: bepalen welke uitvoerende en ondersteunende werkzaamheden dienen te worden verricht op het terrein van de brandweezorg in de regio en welke personele en facilitaire voorzieningen daaraan worden toegekend. Ook de monitoring daarvan maakt hier deel van uit.

De Sectie Brandweezorg bestaat standaard uit de volgende rollen:

- Algemeen Commandant Brandweezorg, tevens hoofd bronbestrijding;
- Hoofd Informatie;
- Hoofd Ondersteuning

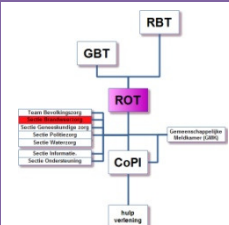
De Sectie Brandweezorg kan eventueel worden uitgebreid met de volgende rollen:

- Hoofd grootschalige redding
- Hoofd grootschalige ontsmetting
- Ondersteuners (algemeen en t.b.v. HIN-B).

De rollen worden uitgevoerd door functionarissen. Het kan voorkomen dat één functionaris meerdere rollen bekleedt.

De Sectie Brandweezorg van het Regionaal Operationeel Team is gehuisvest in het Gemeenschappelijk Meldcentrum van Brabant-Noord aan de Gruttostraat 10 in 's-Hertogenbosch (werkruimte ROT, 2e etage) en heeft een opkomsttijd van 60 minuten (m.u.v. de algemeen commandant waarvoor de opkomsttijd van 45 minuten van toepassing is).

Algemeen Commandant Brandweezorg	
Plaats in de regionale crisisorganisatie	<ul style="list-style-type: none"> • Lid Regionaal Operationeel Team • Hoofd Sectie Brandweezorg
Werkzaamheden	<p>Is, binnen de kaders van het daartoe bevoegde gezag, verantwoordelijk en bevoegd voor het:</p> <ul style="list-style-type: none"> • met ketenpartners verzamelen en verwerken van veiligheidsinformatie: het sturen op het verwerven, verwerken, veredelen en verstrekken van informatie op het terrein van de brandweezorg in de regio. • signaleren, adviseren en met ketenpartners bepalen van de aanpak: het maken van afspraken over ieders bijdrage in het behalen van bepaalde operationele prestaties binnen de regio, binnen een bepaalde tijd en continueren



	<p>daarvan over een bepaalde periode. Daaronder wordt ook begrepen het adviseren van ketenpartners.</p> <ul style="list-style-type: none"> • met ketenpartners kiezen en monitoren van het uitvoerend en ondersteunend werk: bepalen welke uitvoerende en ondersteunende werkzaamheden dienen te worden verricht op het terrein van de brandweezorg in de regio en welke personele en facilitaire voorzieningen daaraan worden toegekend. Ook de monitoring daarvan maakt hier deel van uit. 	
Vaardigheden	<ul style="list-style-type: none"> • De vaardigheden van de functionaris zijn omschreven in kwalificatiedossiers • De vaardigheden van de functionaris zijn gebaseerd op eerder verworven competenties, dan wel verkregen via (aanvullend) opleiden, trainen en oefenen 	
Personele structuur	<ul style="list-style-type: none"> • De functionaris is aangewezen door Brandweer Brabant-Noord. 	
Relatie met GRIP-structuur	<ul style="list-style-type: none"> • Is lid van het Regionaal Operationeel Team • Is Hoofd van de Sectie Brandweezorg 	
Relatie met basisvereisten crisismanagement	<ul style="list-style-type: none"> • Leiding en Coördinatie op tactisch niveau • Onderhoudt een functionele relatie met: <ul style="list-style-type: none"> ○ Leden Regionaal Operationeel Team ○ Hoofd Brandweezorg 	
Relatie met netcentrisch werken	<ul style="list-style-type: none"> • Heeft bepaalde procesrollen bij relevante informatieproducten. Zie checklist in deel 2 Regionaal Crisisplan 	

Hoofd Informatie Brandweezorg

Plaats in de regionale crisisorganisatie	<ul style="list-style-type: none"> • Sectie Brandweezorg 	
Werkzaamheden	<p>Is, binnen de kaders van de Algemeen Commandant Brandweezorg, verantwoordelijk en bevoegd voor:</p> <ul style="list-style-type: none"> • De intake van ondersteunend werk: het selecteren, doorgeleiden en afhandelen van verzoeken van de sectie Brandweezorg voor het leveren van informatievoorzieningen. • Het inzetten van ondersteunend werk: het zorgdragen voor de beschikbaarheid van informatievoorzieningen op de juiste plaats en tijd en in de juiste kwaliteit en kwantiteit ten behoeve van beeld-, oordeel- en besluitvorming binnen de sectie Brandweezorg. • Het monitoren van de inzet van ondersteunend werk: het bewaken van de voortgang van de te behalen prestaties op het terrein van informatievoorzieningen, waaronder begrepen het bijsturen daarvan. 	
Vaardigheden	<ul style="list-style-type: none"> • De vaardigheden van de functionaris zijn omschreven in kwalificatiedossiers • De vaardigheden van de functionaris zijn gebaseerd op eerder verworven competenties, dan wel verkregen via (aanvullend) opleiden, trainen en oefenen 	
Personele structuur	<ul style="list-style-type: none"> • De functionaris is aangewezen door Brandweer Brabant-Noord. 	
Relatie met GRIP-structuur	<ul style="list-style-type: none"> • Is lid van de Sectie Brandweezorg • Onderhoudt een functionele relatie met: 	

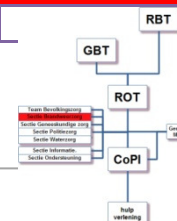
	<ul style="list-style-type: none"> ○ Informatiemanager ROT (GRIP 2 en hoger) ○ Informatiemanager CoPI (GRIP 1) ○ Calamiteitencoördinator Meldkamer 	
Relatie met basisvereisten crisismanagement	<ul style="list-style-type: none"> • Informatiemanagement 	
Relatie met netcentrisch werken	<ul style="list-style-type: none"> • Heeft procesrollen bij relevante informatieproducten. Zie checklist in deel 2 Regionaal Crisisplan. 	

Hoofd Ondersteuning Brandweezorg

Plaats in de regionale crisisorganisatie	<ul style="list-style-type: none"> • Sectie Brandweezorg 	
Werkzaamheden	<p>Is, binnen de kaders van de Algemeen Commandant Brandweezorg, verantwoordelijk en bevoegd voor:</p> <ul style="list-style-type: none"> • De intake van ondersteunend werk: het selecteren, doorgeleiden en afhandelen van verzoeken de sectie Brandweezorg voor het leveren van personele en facilitaire voorzieningen. • Het inzetten van ondersteunend werk: het zorgdragen voor de beschikbaarheid van personele en facilitaire voorzieningen op de juiste plaats en tijd en in de juiste kwaliteit en kwantiteit aan alle processen binnen de sectie Brandweezorg. Voor wat betreft het voorzien van personele voorzieningen betreft dit onder meer de afstemming over inzetplanning (rooster), personeelszorg, et cetera. Voor wat betreft facilitaire voorzieningen betreft dit huisvesting, middelen en ICT. • Het monitoren van de inzet van ondersteunend werk: het bewaken van de voortgang van de te behalen prestaties op het terrein van personele en facilitaire voorzieningen, waaronder begrepen het bijsturen daarvan. 	
Vaardigheden	<ul style="list-style-type: none"> • De vaardigheden van de functionaris zijn omschreven in kwalificatiedossiers • De vaardigheden van de functionaris zijn gebaseerd op eerder verworven competenties, dan wel verkregen via (aanvullend) opleiden, trainen en oefenen 	
Personele structuur	<ul style="list-style-type: none"> • De functionaris is aangewezen door Brandweer Brabant-Noord. 	
Relatie met GRIP-structuur	<ul style="list-style-type: none"> • Is lid van de Sectie Brandweezorg • Onderhoudt een functionele relatie met: <ul style="list-style-type: none"> ○ Calamiteiten Coördinator Meldkamer (GRIP1); ○ Resource manager ROT (GRIP 2 en hoger). 	
Relatie met basisvereisten crisismanagement	<ul style="list-style-type: none"> • Op- en Afschaling (resource management) 	
Relatie met netcentrisch werken	<ul style="list-style-type: none"> • Heeft bepaalde procesrollen bij relevante informatieproducten. Zie checklist in deel 2 Regionaal Crisisplan 	

Hoofd Bronbestrijding

Plaats in de regionale	<ul style="list-style-type: none"> • Sectie Brandweezorg 	
-------------------------------	---	--



crisisorganisatie	
Werkzaamheden	<p>Is, binnen de kaders van de Algemeen Commandant Brandweezorg verantwoordelijk en bevoegd voor:</p> <ul style="list-style-type: none"> • Het inzetten van uitvoerend en ondersteunend werk: het kiezen en verdelen van uitvoerend en ondersteunend werk voor het behalen van bepaalde prestaties op het terrein van de Bronbestrijding, binnen een bepaalde omgeving, binnen een bepaalde tijd en continueren daarvan over een bepaalde periode; • Het monitoren van de inzet van uitvoerend en ondersteunend werk: het bewaken van de voortgang van het uitvoerend en ondersteunend werk, waaronder begrepen het bijsturen daarvan.
Vaardigheden	<ul style="list-style-type: none"> • De vaardigheden van de functionaris zijn omschreven in kwalificatiedossiers • De vaardigheden van de functionaris zijn gebaseerd op eerder verworven competenties, dan wel verkregen via (aanvullend) opleiden, trainen en oefenen
Personele structuur	<ul style="list-style-type: none"> • De functionaris is aangewezen door Brandweer Brabant-Noord.
Relatie met GRIP-structuur	<ul style="list-style-type: none"> • Is lid van de Sectie Brandweezorg • Onderhoudt een functionele relatie met: <ul style="list-style-type: none"> ○ Teamleiders: <ul style="list-style-type: none"> ▪ Bronbestrijding ▪ Emissiebestrijding
Relatie met basisvereisten crisismanagement	<ul style="list-style-type: none"> • Leiding en Coördinatie op operationeel niveau
Relatie met netcentrisch werken	<ul style="list-style-type: none"> • Heeft procesrollen bij relevante informatieproducten. Zie checklist in deel 2 Regionaal Crisisplan.

Sectie Geneeskundige Zorg

De Sectie Geneeskundige zorg is verantwoordelijk en bevoegd voor:

- met ketenpartners verzamelen en verwerken van veiligheidsinformatie: het sturen op het verwerven, verwerken, veredelen en verstrekken van informatie op het terrein van de geneeskundige zorg in de regio.
- signaleren, adviseren en met ketenpartners bepalen van de aanpak: het maken van afspraken over ieders bijdrage in het behalen van bepaalde operationele prestaties binnen de regio, binnen een bepaalde tijd en continueren daarvan over een bepaalde periode. Daaronder wordt ook begrepen het adviseren van ketenpartners.
- met ketenpartners kiezen en monitoren van het uitvoerend en ondersteunend werk: bepalen welke uitvoerende en ondersteunende werkzaamheden dienen te worden verricht op het terrein van de geneeskundige zorg in de regio en welke personele en facilitaire voorzieningen daaraan worden toegekend. Ook de monitoring daarvan maakt hier deel van uit.

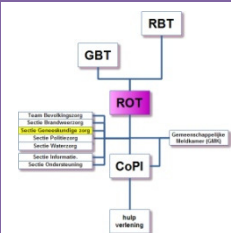
De Sectie Geneeskundige zorg bestaat standaard uit de volgende rollen:

- Algemeen Commandant Geneeskundige Zorg;
- Hoofd Informatie;
- Hoofd Ondersteuning
- Hoofd Acute Gezondheidszorg
- Hoofd Publieke Gezondheidszorg

De rollen worden uitgevoerd door functionarissen. Het kan voorkomen dat één functionaris meerdere rollen bekleedt.

De Sectie Geneeskundige Zorg van het Regionaal Operationeel Team is gehuisvest in het Gemeenschappelijk Meldcentrum van Brabant-Noord aan de Gruttostraat 10 in 's-Hertogenbosch (werkruimte ROT, 2e etage) en heeft een opkomsttijd van 60 minuten (m.u.v. de algemeen commandant waarvoor de opkomsttijd van 45 minuten van toepassing is).

Algemeen Commandant Geneeskundige Zorg	
Plaats in de regionale crisisorganisatie	<ul style="list-style-type: none"> • Lid Regionaal Operationeel Team • Hoofd Sectie Geneeskundige Zorg
Werkzaamheden	<p>Is, binnen de kaders van het daartoe bevoegde gezag, verantwoordelijk en bevoegd voor het:</p> <ul style="list-style-type: none"> • met ketenpartners verzamelen en verwerken van veiligheidsinformatie: het sturen op het verwerven, verwerken, veredelen en verstrekken van informatie op het terrein van de geneeskundige zorg in de regio. • signaleren, adviseren en met ketenpartners bepalen van de aanpak: het maken van afspraken over ieders bijdrage in het behalen van bepaalde operationele prestaties



	<p>binnen de regio, binnen een bepaalde tijd en continueren daarvan over een bepaalde periode. Daaronder wordt ook begrepen het adviseren van ketenpartners.</p> <ul style="list-style-type: none"> • met ketenpartners kiezen en monitoren van het uitvoerend en ondersteunend werk: bepalen welke uitvoerende en ondersteunende werkzaamheden dienen te worden verricht op het terrein van de geneeskundige zorg in de regio en welke personele en facilitaire voorzieningen daaraan worden toegekend. Ook de monitoring daarvan maakt hier deel van uit. 	
Vaardigheden	<ul style="list-style-type: none"> • De vaardigheden van de functionaris zijn omschreven in het regionaal functieprofiel Algemeen Commandant Geneeskundige Zorg • De vaardigheden van de functionaris zijn gebaseerd op eerder verworven competenties, dan wel verkregen via (aanvullend) opleiden, trainen en oefenen 	
Personele structuur	<ul style="list-style-type: none"> • De functionaris is aangewezen door de GHOR Brabant-Noord. 	
Relatie met GRIP-structuur	<ul style="list-style-type: none"> • Is lid van het Regionaal Operationeel Team • Is Hoofd van de Sectie Geneeskundige Zorg 	
Relatie met basisvereisten crisismanagement	<ul style="list-style-type: none"> • Leiding en Coördinatie op tactisch niveau • Onderhoudt een functionele relatie met: <ul style="list-style-type: none"> ○ Leden Regionaal Operationeel Team ○ Hoofden Geneeskundige Zorg 	
Relatie met netcentrisch werken	<ul style="list-style-type: none"> • Heeft bepaalde procesrollen bij relevante informatieproducten. Zie checklist in deel 2 Regionaal Crisisplan 	

Hoofd Informatie Geneeskundige Zorg

Plaats in de regionale crisisorganisatie	<ul style="list-style-type: none"> • Sectie Geneeskundige Zorg 	
Werkzaamheden	<p>Is, binnen de kaders van de Algemeen Commandant Geneeskundige Zorg, verantwoordelijk en bevoegd voor:</p> <ul style="list-style-type: none"> • De intake van ondersteunend werk: het selecteren, doorgeleiden en afhandelen van verzoeken van de sectie Geneeskundige Zorg voor het leveren van informatievoorzieningen. • Het inzetten van ondersteunend werk: het zorgdragen voor de beschikbaarheid van informatievoorzieningen op de juiste plaats en tijd en in de juiste kwaliteit en kwantiteit ten behoeve van beeld-, oordeel- en besluitvorming binnen de sectie Geneeskundige Zorg. Het - in samenwerking met het Hoofd Communicatie Team Bevolkingszorg - inzetten van (sociale) media ter beïnvloeding van kennis over de ramp/crisis en registratie van slachtoffers en schade vallen hieronder. • Het monitoren van de inzet van ondersteunend werk: het bewaken van de voortgang van de te behalen prestaties op het terrein van informatievoorzieningen, waaronder begrepen het bijsturen daarvan. 	
Vaardigheden	<ul style="list-style-type: none"> • De vaardigheden van de functionaris zijn omschreven in het regionaal functieprofiel Hoofd Informatie Geneeskundige Zorg 	

	<ul style="list-style-type: none"> De vaardigheden van de functionaris zijn gebaseerd op eerder verworven competenties, dan wel verkregen via (aanvullend) opleiden, trainen en oefenen 	
Personele structuur	<ul style="list-style-type: none"> De functionaris is aangewezen door de GHOR Brabant-Noord. 	
Relatie met GRIP-structuur	<ul style="list-style-type: none"> Is lid van de Sectie Geneeskundige Zorg Onderhoudt een functionele relatie met: <ul style="list-style-type: none"> Informatiemanager ROT (GRIP 2 en hoger) Informatiemanager CoPI (GRIP I) Calamiteitencoördinator Meldkamer 	
Relatie met basisvereisten crisismanagement	<ul style="list-style-type: none"> Informatiemanagement 	
Relatie met netcentrisch werken	<ul style="list-style-type: none"> Heeft bepaalde procesrollen bij relevante informatieproducten. Zie checklist in deel 2 Regionaal Crisisplan 	

Hoofd Ondersteuning Geneeskundige Zorg

Plaats in de regionale crisisorganisatie	<ul style="list-style-type: none"> Sectie Geneeskundige Zorg 	
Werkzaamheden	<p>Is, binnen de kaders van de Algemeen Commandant Geneeskundige Zorg, verantwoordelijk en bevoegd voor:</p> <ul style="list-style-type: none"> De intake van ondersteunend werk: het selecteren, doorgeleiden en afhandelen van verzoeken de sectie Geneeskundige Zorg voor het leveren van personele en facilitaire voorzieningen. Het inzetten van ondersteunend werk: het zorgdragen voor de beschikbaarheid van personele en facilitaire voorzieningen op de juiste plaats en tijd en in de juiste kwaliteit en kwantiteit aan alle processen binnen de sectie Geneeskundige Zorg. Voor wat betreft het voorzien van personele voorzieningen betreft dit onder meer de afstemming over inzetplanning (rooster), personeelszorg, et cetera. Voor wat betreft facilitaire voorzieningen betreft dit huisvesting, middelen en ICT. Het monitoren van de inzet van ondersteunend werk: het bewaken van de voortgang van de te behalen prestaties op het terrein van personele en facilitaire voorzieningen, waaronder begrepen het bijsturen daarvan. 	
Vaardigheden	<ul style="list-style-type: none"> De vaardigheden van de functionaris zijn omschreven in het regionaal functieprofiel Hoofd Ondersteuning Geneeskundige Zorg De vaardigheden van de functionaris zijn gebaseerd op eerder verworven competenties, dan wel verkregen via (aanvullend) opleiden, trainen en oefenen 	
Personele structuur	<ul style="list-style-type: none"> De functionaris is aangewezen door de GHOR Brabant-Noord. 	
Relatie met GRIP-structuur	<ul style="list-style-type: none"> Is lid van de Sectie Geneeskundige Zorg Onderhoudt een functionele relatie met: <ul style="list-style-type: none"> Calamiteiten Coördinator Meldkamer (GRIP1); Resource manager ROT (GRIP 2 en hoger). 	
Relatie met basisvereisten crisismanagement	<ul style="list-style-type: none"> Op- en Afschaling (resource management) 	

Relatie met netcentrisch werken	<ul style="list-style-type: none"> • Heeft bepaalde procesrollen bij relevante informatieproducten. Zie checklist in deel 2 Regionaal Crisisplan 	
--	---	--

Hoofd Acute Gezondheidszorg

Plaats in de regionale crisisorganisatie	<ul style="list-style-type: none"> • Sectie Geneeskundige Zorg 	
Werkzaamheden	<p>Is, binnen de kaders van de Algemeen Commandant Geneeskundige Zorg verantwoordelijk en bevoegd voor:</p> <ul style="list-style-type: none"> • Het inzetten van uitvoerend en ondersteunend werk: het kiezen en verdelen van uitvoerend en ondersteunend werk voor het behalen van bepaalde prestaties op het terrein van de Acute Gezondheidszorg, binnen een bepaalde omgeving, binnen een bepaalde tijd en continueren daarvan over een bepaalde periode; • Het monitoren van de inzet van uitvoerend en ondersteunend werk: het bewaken van de voortgang van het uitvoerend en ondersteunend werk, waaronder begrepen het bijsturen daarvan. 	
Vaardigheden	<ul style="list-style-type: none"> • De vaardigheden van de functionaris zijn omschreven in het regionaal functieprofiel Hoofd Acute Gezondheidszorg • De vaardigheden van de functionaris zijn gebaseerd op eerder verworven competenties, dan wel verkregen via (aanvullend) opleiden, trainen en oefenen 	
Personele structuur	<ul style="list-style-type: none"> • De functionaris is aangewezen door de GHOR Brabant-Noord. 	
Relatie met GRIP-structuur	<ul style="list-style-type: none"> • Is lid van de Sectie Geneeskundige Zorg • Onderhoudt een functionele relatie met: <ul style="list-style-type: none"> ○ Teamleiders: <ul style="list-style-type: none"> ▪ Triage (Eerste ambulance ter plaatse) ▪ Behandelen (Hoofd Gewondennest) ▪ Vervoeren (Coördinator Gewonden Vervoer) 	
Relatie met basisvereisten crisismanagement	<ul style="list-style-type: none"> • Leiding en Coördinatie op operationeel niveau 	
Relatie met netcentrisch werken	<ul style="list-style-type: none"> • Heeft bepaalde procesrollen bij relevante informatieproducten. Zie checklist in deel 2 Regionaal Crisisplan 	

Hoofd Publieke Gezondheidszorg

Plaats in de regionale crisisorganisatie	<ul style="list-style-type: none"> • Sectie Geneeskundige Zorg 	
Werkzaamheden	<p>Is, binnen de kaders van de Algemeen Commandant Geneeskundige Zorg verantwoordelijk en bevoegd voor:</p> <ul style="list-style-type: none"> • Het inzetten van uitvoerend en ondersteunend werk: het kiezen en verdelen van uitvoerend en ondersteunend werk voor het behalen van bepaalde prestaties op het terrein van de Publieke Gezondheidszorg, binnen een bepaalde omgeving, binnen een bepaalde tijd en continueren daarvan over een bepaalde periode; 	

	<ul style="list-style-type: none"> • Het monitoren van de inzet van uitvoerend en ondersteunend werk: het bewaken van de voortgang van het uitvoerend en ondersteunend werk, waaronder begrepen het bijsturen daarvan. 	
Vaardigheden	<ul style="list-style-type: none"> • De vaardigheden van de functionaris zijn omschreven in het regionaal functieprofiel Hoofd Publieke Gezondheidszorg • De vaardigheden van de functionaris zijn gebaseerd op eerder verworven competenties, dan wel verkregen via (aanvullend) opleiden, trainen en oefenen 	
Personele structuur	<ul style="list-style-type: none"> • De functionaris is aangewezen door de GHOR Brabant-Noord. 	
Relatie met GRIP-structuur	<ul style="list-style-type: none"> • Is lid van de Sectie Geneeskundige Zorg • Onderhoudt een functionele relatie met: <ul style="list-style-type: none"> ○ Teamleiders: <ul style="list-style-type: none"> ▪ Psychosociale hulpverlening (Leider Kernteam) ▪ Infectieziektebestrijding (Arts Infectieziekte) ▪ Gezondheidsonderzoek (Epidemioog / MMK) 	
Relatie met basisvereisten crisismanagement	<ul style="list-style-type: none"> • Leiding en Coördinatie op operationeel niveau 	
Relatie met netcentrisch werken	<ul style="list-style-type: none"> • Heeft bepaalde procesrollen bij relevante informatieproducten. Zie checklist in deel 2 Regionaal Crisisplan 	

Sectie Politiezorg

De Sectie Politiezorg is verantwoordelijk en bevoegd voor:

- met ketenpartners verzamelen en verwerken van veiligheidsinformatie: het sturen op het verwerven, verwerken, veredelen en verstrekken van informatie op het terrein van de politiezorg in de regio.
- signaleren, adviseren en met ketenpartners bepalen van de aanpak: het maken van afspraken over ieders bijdrage in het behalen van bepaalde operationele prestaties binnen de regio, binnen een bepaalde tijd en continueren daarvan over een bepaalde periode. Daaronder wordt ook begrepen het adviseren van ketenpartners.
- met ketenpartners kiezen en monitoren van het uitvoerend en ondersteunend werk: bepalen welke uitvoerende en ondersteunende werkzaamheden dienen te worden verricht op het terrein van de politiezorg in de regio en welke personele en facilitaire voorzieningen daaraan worden toegekend. Ook de monitoring daarvan maakt hier deel van uit.

De Sectie Politiezorg bestaat standaard uit de volgende rollen:

- Algemeen Commandant Politiezorg;
- Hoofd Informatie;
- Hoofd Ondersteuning;
- Hoofd Ordehandhaving;
- Hoofd Opsporing.

De Sectie Politiezorg kan eventueel worden uitgebreid met de volgende rollen:

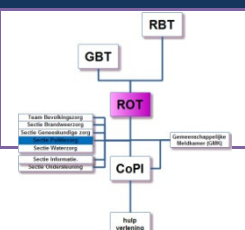
- Hoofd Bewaken en Beveiligen;
- Hoofd Mobiliteit;
- Handhaven Netwerken;
- Hoofd Opsporingsexpertise;
- Hoofd Interventie.

De rollen worden uitgevoerd door functionarissen. Het kan voorkomen dat één functionaris meerdere rollen bekleedt.

De Sectie Politiezorg van het Regionaal Operationeel Team is gehuisvest in het Gemeenschappelijk Meldcentrum van Brabant-Noord aan de Gruttostraat 10 in 's-Hertogenbosch (werkruimte ROT, 2e etage) en heeft een opkomsttijd van 60 minuten (m.u.v. de algemeen commandant waarvoor de opkomsttijd van 45 minuten van toepassing is)..

Algemeen Commandant Politiezorg

Plaats in de regionale crisisorganisatie	<ul style="list-style-type: none"> • Lid Regionaal Operationeel Team • Hoofd Sectie Politiezorg (SGBO)
Werkzaamheden	Is, binnen de kaders van het daartoe bevoegde gezag, verantwoordelijk en bevoegd voor het:



	<ul style="list-style-type: none"> • met ketenpartners verzamelen en verwerken van veiligheidsinformatie: het sturen op het verwerven, verwerken, veredelen en verstrekken van informatie op het terrein van de politiezorg in de regio. • signaleren, adviseren en met ketenpartners bepalen van de aanpak: het maken van afspraken over ieders bijdrage in het behalen van bepaalde operationele prestaties binnen de regio, binnen een bepaalde tijd en continueren daarvan over een bepaalde periode. Daaronder wordt ook begrepen het adviseren van ketenpartners. • met ketenpartners kiezen en monitoren van het uitvoerend en ondersteunend werk: bepalen welke uitvoerende en ondersteunende werkzaamheden dienen te worden verricht op het terrein van de politiezorg in de regio en welke personele en facilitaire voorzieningen daaraan worden toegekend. Ook de monitoring daarvan maakt hier deel van uit. 	
Vaardigheden	<ul style="list-style-type: none"> • De vaardigheden van de functionaris zijn omschreven in het competentieprofiel Algemeen Commandant; RCCB 2002; • De vaardigheden van de functionaris zijn gebaseerd op eerder verworven competenties, dan wel verkregen via (aanvullend) opleiden, trainen en oefenen 	
Personele structuur	<ul style="list-style-type: none"> • De functionaris is namens de eenheidsleiding aangewezen; • De functionaris is bereikbaar en beschikbaar conform de Regeling Politieregio Oost-Brabant. 	
Relatie met GRIP-structuur	<ul style="list-style-type: none"> • Is lid van het Regionaal Operationeel Team • Is Hoofd van de Sectie Politiezorg (SGB0) 	
Relatie met basisvereisten crisismanagement	<ul style="list-style-type: none"> • Leiding en Coördinatie op tactisch niveau • Onderhoudt een functionele relatie met: <ul style="list-style-type: none"> ○ Leden Regionaal Operationeel Team ○ Hoofden Politiezorg 	
Relatie met netcentrisch werken	<ul style="list-style-type: none"> • Heeft bepaalde procesrollen bij relevante informatieproducten. Zie checklist in deel 2 Regionaal Crisisplan 	

Hoofd Informatie Politiezorg

Plaats in de regionale crisisorganisatie	<ul style="list-style-type: none"> • Sectie Politiezorg 	
Werkzaamheden	<p>Is, binnen de kaders van de Algemeen Commandant Politiezorg, verantwoordelijk en bevoegd voor:</p> <ul style="list-style-type: none"> • De intake van ondersteunend werk: het selecteren, doorgeleiden en afhandelen van verzoeken van de sectie Politiezorg voor het leveren van informatievoorzieningen. • Het inzetten van ondersteunend werk: het zorgdragen voor de beschikbaarheid van informatievoorzieningen op de juiste plaats en tijd en in de juiste kwaliteit en kwantiteit ten behoeve van beeld-, oordeel- en besluitvorming binnen de sectie Politiezorg. Het - in samenwerking met het Hoofd Communicatie Team Bevolkingszorg - inzetten van (sociale) media ter 	

	<p>beïnvloeding van kennis over de ramp/crisis en registratie van slachtoffers en schade vallen hieronder.</p> <ul style="list-style-type: none"> • Het monitoren van de inzet van ondersteunend werk: het bewaken van de voortgang van de te behalen prestaties op het terrein van informatievoorzieningen, waaronder begrepen het bijsturen daarvan. 	
Vaardigheden	<ul style="list-style-type: none"> • De vaardigheden van de functionaris zijn omschreven in het competentieprofiel Chef Informatie; RCCB 2002; • De vaardigheden van de functionaris zijn gebaseerd op eerder verworven competenties, dan wel verkregen via (aanvullend) opleiden, trainen en oefenen 	
Personele structuur	<ul style="list-style-type: none"> • De functionaris is namens de eenheidsleiding aangewezen; • De functionaris is bereikbaar en beschikbaar conform de Regeling Politieregio Oost-Brabant. 	
Relatie met GRIP-structuur	<ul style="list-style-type: none"> • Is lid van de Sectie Politiezorg • Onderhoudt een functionele relatie met: <ul style="list-style-type: none"> ○ Informatiemanager ROT (GRIP 2 en hoger) ○ Informatiemanager CoPI (GRIP 1) ○ Calamiteitencoördinator Meldkamer 	
Relatie met basisvereisten crisismanagement	<ul style="list-style-type: none"> • Informatiemanagement 	
Relatie met netcentrisch werken	<ul style="list-style-type: none"> • Heeft bepaalde procesrollen bij relevante informatieproducten. Zie checklist in deel 2 Regionaal Crisisplan 	

Hoofd Ondersteuning Politiezorg

Plaats in de regionale crisisorganisatie	<ul style="list-style-type: none"> • Sectie Politiezorg 	
Werkzaamheden	<p>Is, binnen de kaders van de Algemeen Commandant Politiezorg, verantwoordelijk en bevoegd voor:</p> <ul style="list-style-type: none"> • De intake van ondersteunend werk: het selecteren, doorgeleiden en afhandelen van verzoeken de sectie Politiezorg voor het leveren van personele en facilitaire voorzieningen. • Het inzetten van ondersteunend werk: het zorgdragen voor de beschikbaarheid van personele en facilitaire voorzieningen op de juiste plaats en tijd en in de juiste kwaliteit en kwantiteit aan alle processen binnen de sectie Politiezorg. Voor wat betreft het voorzien van personele voorzieningen betreft dit onder meer de afstemming over inzetplanning (rooster), personeelszorg, et cetera. Voor wat betreft facilitaire voorzieningen betreft dit huisvesting, middelen en ICT. • Het monitoren van de inzet van ondersteunend werk: het bewaken van de voortgang van de te behalen prestaties op het terrein van personele en facilitaire voorzieningen, waaronder begrepen het bijsturen daarvan. 	
Vaardigheden	<ul style="list-style-type: none"> • De vaardigheden van de functionaris zijn omschreven in het competentieprofiel Chef Ondersteuning; RCCB 2002; • De vaardigheden van de functionaris zijn gebaseerd op eerder verworven competenties, dan wel verkregen via 	

	(aanvullend) opleiden, trainen en oefenen	
Personele structuur	<ul style="list-style-type: none"> De functionaris is namens de eenheidsleiding aangewezen; De functionaris is bereikbaar en beschikbaar conform de Regeling Politieregio Oost-Brabant. 	
Relatie met GRIP-structuur	<ul style="list-style-type: none"> Is lid van de Sectie Politiezorg Onderhoudt een functionele relatie met: <ul style="list-style-type: none"> Calamiteiten Coördinator Meldkamer (GRIP1); Resource manager ROT (GRIP 2 en hoger). 	
Relatie met basisvereisten crisismanagement	<ul style="list-style-type: none"> Op- en Afschaling (resource management) 	
Relatie met netcentrisch werken	<ul style="list-style-type: none"> Heeft bepaalde procesrollen bij relevante informatieproducten. Zie checklist in deel 2 Regionaal Crisisplan 	

Hoofd Ordehandhaving

Plaats in de regionale crisisorganisatie	<ul style="list-style-type: none"> Sectie Politiezorg 	<pre> graph TD RBT --- ROT GBT --- ROT ROT --- CoPI CoPI --- HelpVersterking CoPI --- Gemeenschappelijke Werkruimte ZPM CoPI --- Team Beveiliging CoPI --- Sectie Beveiliging CoPI --- Sectie Gemeenschappelijke ZPM CoPI --- Sectie Waterzorg CoPI --- Sectie Verkeers CoPI --- Sectie Onderhoud </pre>
Werkzaamheden	<p>Is, binnen de kaders van de Algemeen Commandant Politiezorg verantwoordelijk en bevoegd voor:</p> <ul style="list-style-type: none"> Het inzetten van uitvoerend en ondersteunend werk: het kiezen en verdelen van uitvoerend en ondersteunend werk voor het behalen van bepaalde prestaties op het terrein van de Ordehandhaving, binnen een bepaalde omgeving, binnen een bepaalde tijd en continueren daarvan over een bepaalde periode; Het monitoren van de inzet van uitvoerend en ondersteunend werk: het bewaken van de voortgang van het uitvoerend en ondersteunend werk, waaronder begrepen het bijsturen daarvan. 	
Vaardigheden	<ul style="list-style-type: none"> De vaardigheden van de functionaris zijn omschreven in het competentieprofiel Chef Ordehandhaving; RCCB 2002; De vaardigheden van de functionaris zijn gebaseerd op eerder verworven competenties, dan wel verkregen via (aanvullend) opleiden, trainen en oefenen 	
Personele structuur	<ul style="list-style-type: none"> De functionaris is namens de eenheidsleiding aangewezen; De functionaris is bereikbaar en beschikbaar conform de Regeling Politieregio Oost-Brabant. 	
Relatie met GRIP-structuur	<ul style="list-style-type: none"> Is lid van de Sectie politiezorg Onderhoudt een functionele relatie met: <ul style="list-style-type: none"> Teamleiders: <ul style="list-style-type: none"> Bewaken en Beveiligen; Mobiliteit; Handhaven netwerken; Ordehandhaving. 	
Relatie met basisvereisten crisismanagement	<ul style="list-style-type: none"> Leiding en Coördinatie op operationeel niveau 	
Relatie met netcentrisch werken	<ul style="list-style-type: none"> Heeft bepaalde procesrollen bij relevante informatieproducten. Zie checklist in deel 2 Regionaal 	

Hoofd Opsporing

Plaats in de regionale crisisorganisatie	<ul style="list-style-type: none"> • Sectie Politiezorg 	
Werkzaamheden	<p>Is, binnen de kaders van de Algemeen Commandant Politiezorg verantwoordelijk en bevoegd voor:</p> <ul style="list-style-type: none"> • Het inzetten van uitvoerend en ondersteunend werk: het kiezen en verdelen van uitvoerend en ondersteunend werk voor het behalen van bepaalde prestaties op het terrein van de Opsporing, binnen een bepaalde omgeving, binnen een bepaalde tijd en continueren daarvan over een bepaalde periode; • Het monitoren van de inzet van uitvoerend en ondersteunend werk: het bewaken van de voortgang van het uitvoerend en ondersteunend werk, waaronder begrepen het bijsturen daarvan. 	
Vaardigheden	<ul style="list-style-type: none"> • De vaardigheden van de functionaris zijn omschreven in het competentieprofiel Chef Opsporing; RCCB 2002; • De vaardigheden van de functionaris zijn gebaseerd op eerder verworven competenties, dan wel verkregen via (aanvullend) opleiden, trainen en oefenen 	
Personele structuur	<ul style="list-style-type: none"> • De functionaris is namens de eenheidsleiding aangewezen; • De functionaris is bereikbaar en beschikbaar conform de Regeling Politieregio Oost-Brabant. 	
Relatie met GRIP-structuur	<ul style="list-style-type: none"> • Is lid van de Sectie politiezorg • Onderhoudt een functionele relatie met: <ul style="list-style-type: none"> ○ Teamleiders: <ul style="list-style-type: none"> ▪ Opsporing; ▪ Opsporingsexpertise; ▪ Interventie. 	
Relatie met basisvereisten crisismanagement	<ul style="list-style-type: none"> • Leiding en Coördinatie op operationeel niveau 	
Relatie met netcentrisch werken	<ul style="list-style-type: none"> • Heeft bepaalde procesrollen bij relevante informatieproducten. Zie checklist in deel 2 Regionaal Crisisplan 	

Meldkamer

De meldkamer is verantwoordelijk en bevoegd voor:

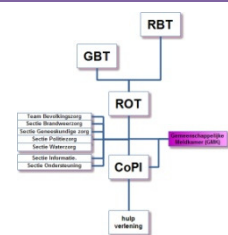
- De intake, het selecteren, doorgeleiden en afhandelen van verzoeken voor het leveren van personele, facilitaire en informatievoorzieningen binnen Politiezorg, Brandweezorg en Geneeskundige Zorg;
- Het inzetten van personele en facilitaire voorzieningen op de juiste plaats en tijd en in de juiste kwaliteit en kwantiteit aan alle processen binnen de Politiezorg, Brandweezorg en Geneeskundige Zorg;
- Het monitoren van de inzet en de voortgang van de te behalen prestaties op het terrein van personele en facilitaire voorzieningen, waaronder begrepen het bijsturen daarvan.

De meldkamer kent de crisisfunctie:

- Calamiteiten Coördinator.

De meldkamer is gesitueerd in het Gemeenschappelijk Meldcentrum van Brabant-Noord aan de Gruttostraat 10 in 's-Hertogenbosch.

Calamiteiten Coördinator	
Plaats in de regionale crisisorganisatie	<ul style="list-style-type: none"> • Gemeenschappelijke meldkamer
Werkzaamheden	<p>Is, binnen de kaders van het Hoofd Meldkamer (tot en met GRIP 2) verantwoordelijk en bevoegd voor:</p> <ul style="list-style-type: none"> • De intake, het selecteren, doorgeleiden en afhandelen van verzoeken voor het leveren van personele, facilitaire en informatievoorzieningen ten behoeve van rampenbestrijding en crisisbeheersing; • Het inzetten van personele en facilitaire voorzieningen op de juiste plaats en tijd en in de juiste kwaliteit en kwantiteit aan alle processen binnen de rampenbestrijding en crisisbeheersing; • Het monitoren van de inzet en de voortgang van de te behalen prestaties op het terrein van personele, facilitaire en informatievoorzieningen, waaronder begrepen het bijsturen daarvan.
Vaardigheden	<ul style="list-style-type: none"> • De vaardigheden van de functionaris zijn omschreven in het kwalificatiedossier Calamiteiten Coördinator Meldkamer; • De vaardigheden van de functionaris zijn gebaseerd op eerder verworven competenties, dan wel verkregen via (aanvullend) opleiden, trainen en oefenen
Personele structuur	<ul style="list-style-type: none"> • De functionaris wordt ondersteund door de informatie coördinator meldkamer.
Relatie met GRIP-structuur	<ul style="list-style-type: none"> • Is lid van de meldkamer • Onderhoudt een functionele relatie met: <ul style="list-style-type: none"> ○ Leider CoPI: ○ Informatiemanager ROT ○ Resource manager ROT



Relatie met basisvereisten crisismanagement	<ul style="list-style-type: none"> • Informatiemanagement • Resource management 	
Relatie met netcentrisch werken	<ul style="list-style-type: none"> • Heeft bepaalde procesrollen bij relevante informatieproducten. Zie checklist in deel 2 Regionaal Crisisplan 	

Afspraken ketenpartners

Bij wet is vastgelegd dat in het regionaal crisisplan van de Veiligheidsregio afspraken met crisispartners over risico- en crisisbeheersing worden opgenomen. Hiervoor wordt verwezen naar de bestaande convenanten, rampbestrijdingsplannen en coördinatieplannen.

Convenanten:	Vastgesteld door Algemeen Bestuur:
Waterschappen Aa & Maas en De Dommel en Rijkswaterstaat	7 november 2012
Netbeheerder Nederland, Vereniging van energienetbeheerders	6 november 2013
Defensie	9 april 2014
Brabant Water	25 juni 2014
<i>Spoor</i>	<i>Landelijk modelconvenant nog niet definitief.</i>
<i>Telecom/ICT</i>	<i>Landelijk modelconvenant nog niet definitief.</i>
Rampbestrijdingsplannen:	Vastgesteld door Algemeen Bestuur:
Vliegbasis Volkel	27 juni 2012
SVMG Oss	6 november 2013
Unipol Oss	12 november 2014
Gasunie Oss	12 november 2014
Coördinatieplannen:	Vastgesteld door Veiligheidsdirectie in:
Autosnelwegen met Rijkswaterstaat	2009
Spoorwegen met ProRail	2010
Natuurbranden met natuurbeheerders	2010
Uitval energie met Essent	2010
Hoogwater Maas met waterschappen	2010
Generiek draaiboek EDO 36 met waterschappen	2010
Infectieziekten met GGD	2010
Uitval drinkwatervoorziening met Brabant Water	2011
Vaarwegen met Rijkswaterstaat	2013

De keuzes toegelicht, regionaal crisisplan van veiligheidsregio Brabant-Noord

Regionaal Beleidsteam (RBT)

Veiligheidsregio Brabant-Noord kent geen Informatiemanager RBT. De Operationeel Leider informeert het RBT en maakt daarbij gebruik van specifieke elementen uit het totaalbeeld die voor het RBT relevant zijn.

De voorzitter van het Waterschap Aa & Maas wordt uitgenodigd voor vergaderingen van het Regionaal Beleidsteam. Op basis van de Wet Veiligheidsregio's is de voorzitter van het Waterschap Aa & Maas niet verplicht deel te nemen aan het Regionaal Beleidsteam. In een convenant tussen VR Brabant-Noord en Waterschap Aa & Maas zijn hierover nadere afspraken gemaakt. De voorzitter van het Waterschap neemt structureel deel aan vergaderingen van het Regionaal Beleidsteam.

Op basis van artikel 39 van de Wet Veiligheidsregio's kan de voorzitter van het Regionaal Beleidsteam iedereen, wiens aanwezigheid in verband met de omstandigheden van belang is, vragen deel te nemen aan vergaderingen van het Regionaal Beleidsteam. De kernbezetting van het Regionaal Beleidsteam Veiligheidsregio Brabant-Noord is in dit Regionaal Crisisplan vastgelegd.

De competenties (vaardigheden) van leden van de voorzitter en leden van het Regionaal Beleidsteam zijn niet verder uitgewerkt. Veiligheidsregio Brabant-Noord beschouwt het voorzitterschap en deelname aan het Regionaal Beleidsteam als het uitoefenen van de reguliere functie in een urgente, dreigende en onzekere context.

Gemeentelijk Beleidsteam (GBT)

Op basis van het Besluit Veiligheidsregio's nemen adviseurs van de operationele diensten deel aan vergaderingen van het Gemeentelijk Beleidsteam (GBT). Veiligheidsregio Brabant-Noord heeft besloten dat, op basis van artikel 39 van de Wet Veiligheidsregio's, ook anderen gevraagd kan worden deel uit te maken van het Gemeentelijk Beleidsteam tot en met het niveau GRIP 3.

Commando Plaats Incident (CoPI)

Het Landelijk Overleg Coördinerend Gemeentesecretarissen heeft opdracht gegeven een kwalificatieprofiel voor de Officier van Dienst (OvD) Bevolkingszorg op te stellen. Veiligheidsregio Brabant-Noord steunt deelname van de Bevolkingszorg in het CoPI hoewel de functie niet nader wordt genoemd in de Wet (en de Besluiten) Veiligheidsregio's. Ook andere partijen, wier aanwezigheid in verband met de omstandigheden van belang is, kunnen op het niveau van Officier van Dienst, deel uit maken van het CoPI. Met specifieke partijen zijn hierover nadere afspraken gemaakt met ketenpartners.

Coördinerend CoPI

In Brabant-Noord is er geen sprake van een coördinerend CoPI. Er is voor gekozen om de coördinatie in dergelijke gevallen neer te leggen bij het Regionaal Operationeel Team (ROT).

Sectie Informatiemanagement

Veiligheidsregio Brabant-Noord heeft er niet voor gekozen de functies van plotter en logger ROT en CoPI verder uit te werken in het Regionaal Crisisplan. Deze functies maken deel uit van de sectie Informatiemanagement. In het Regionaal Crisisplan van Veiligheidsregio Brabant-Noord is gekozen geen verfijning aan te brengen van de organieke structuur.

Het totaalbeeld zoals dat binnen netcentrisch werken wordt gehanteerd is een compilatie van verschillende informatieproducten die zowel mono- als multidisciplinair worden samengesteld. In deel 2 van het Regionaal Crisisplan Veiligheidsregio Brabant-Noord zullen deze verder worden uitgewerkt.

Sectie Bevolkingszorg

Veiligheidsregio Brabant-Noord kent een regionale sectie Bevolkingszorg vanaf GRIP 2. Deze sectie wordt bemenst met hoofden van de gemeenten van Brabant-Noord (resourcepool). De taken, verantwoordelijkheden en bevoegdheden van deze sectie zijn uitgewerkt in dit Regionaal Crisisplan.

Netwerkmanagement

Er is in het Regionaal Crisisplan van Veiligheidsregio Brabant-Noord nog geen relatie gelegd met het Nationaal Coördinatie Centrum (NCC), de Landelijke Operationele Staf (LOS) en Landelijk Operationeel Coördinatie Centrum (LOCC). In herzieningen van het Regionaal Crisisplan zal dit worden meegenomen zodra de relaties landelijk zijn gedefinieerd.

Brandweezorg

Binnen de brandweezorg zijn ontwikkelingen gaande die mogelijk tot een andere procesindeling leiden. Zodra de brancheorganisaties tot vaststelling overgaat, zal het Regionaal Crisisplan van Veiligheidsregio Brabant-Noord worden aangepast.

Rampbestrijdingsplan

Veiligheidsregio Brabant-Noord kent op basis van het Besluit Veiligheidsregio's voor bepaalde inrichtingen de verplichting een rampbestrijdingsplan op te stellen. In het rampbestrijdingsplan vindt een specifieke verfijning plaats op basis van de generieke processen zoals in dit Regionaal Crisisplan benoemd.

Begrippenlijst

Ramp: een zwaar ongeval of andere gebeurtenis waarbij het leven en de gezondheid van veel personen, het milieu of grote materiële belangen in ernstige mate zijn geschaad of worden bedreigd. Een gecoördineerde inzet van diensten of organisaties van verschillende disciplines is vereist om de dreiging weg te nemen of de schadelijke gevolgen te beperken.

Rampenbestrijding: het geheel van maatregelen en voorzieningen, met inbegrip van de voorbereiding daarop, dat het gemeentebestuur of het bestuur van een veiligheidsregio treft met het oog op een ramp, het voorkomen van een ramp en het beperken van de gevolgen van een ramp.

Crisis: een situatie waarin een vitaal belang van de samenleving is aangetast of dreigt te worden aangetast.

Crisisbeheersing: het geheel van maatregelen en voorzieningen, met inbegrip van de voorbereiding daarop, dat het gemeentebestuur of het bestuur van een veiligheidsregio in een crisis treft ter handhaving van de openbare orde, indien van toepassing in samenhang met maatregelen en voorzieningen die op basis van een bij of krachtens enige andere wet toegekende bevoegdheid ter zake van een crisis worden getroffen.

Kennis: Kennis is het metaforisch product van de Informatie, de Ervaring, De Vaardigheid en de Attitude waarover iemand op een bepaald moment beschikt ($K=I*EVA$).

BIJLAGE 1: GECOÖRDINEERDE REGIONALE INCIDENTBESTRIJDINGSPROCEDURE (GRIP)

Doel GRIP

Het doel van deze regeling is het verkrijgen van een transparant opschalingsmodel voor de multidisciplinaire bestrijding van kleine incidenten tot zware ongevallen en rampen. De taken, verantwoordelijkheden en bevoegdheden van sleutelfunctionarissen binnen de brandweer, politie, GHOR en gemeenten zijn op hoofdlijnen vastgelegd in de regeling. De sleutelfunctionarissen zijn vooraf op de hoogte gebracht van hun plaats en primaire verantwoordelijkheden binnen de structuur en hun opkomsttijden.

Coördinatie niveaus

Binnen GRIP staan coördinatie niveaus centraal. De reikwijdte van het incident bepaald het benodigde coördinatie niveau.

Referentie: Wvr en Bvr	Situatie	Operationeel crisisteam	Operationele leiding volgens Wvr	Bevoegd gezag	Ondersteuning en advisering van/aan het bevoegd gezag	Calamiteiten coördinatie meldkamer	NCC spreekt operationeel crisisteam aan via	Door minister/ NCTV te benaderen bevoegd gezag
GRIP 0	Normale dagelijkse werkwijze	"Motorkap" Overleg Plaats Incident	Geen	Burgemeester	OVD's Art. 2.1.2-1 Bvr	Nee	-	
GRIP 1	Behoeft aan multidisciplinaire coördinatie ter plaatse van incident	COPI Art 2.1.2-2 Bvr	Leider COPI Art 2.3e BPV RPV bijlage C-e	Burgemeester	Leider COPI Art 2.1.2-1a Bvr	Ja, Caco Art 2.2.2 Bvr	Initieel via Caco, daarna volgens afspraak	Burgemeester
GRIP 2	Behoeft aan multidisciplinaire coördinatie ruimer dan alleen op de plaats van het incident of ter voorbereiding op een mogelijk incident	ROT, al dan niet met één of meerdere COPI's Art 2.1.4-2 Bvr	ROL Art 2.1.4-1a Bvr Art 2.3g BPV RPV bijlage C-g	Burgemeester	ROL Art 2.1.4-1a Bvr	Ja, Caco (alleen bij daadwerkelijk incident) Art 2.2.2 Bvr	Initieel via Caco, daarna volgens afspraak	Burgemeester
GRIP 3	Behoeft aan multidisciplinaire coördinatie in de omstandigheid dat bestuurlijke opgaven voor de burgemeester vragen om ondersteuning door een GBT	ROT, al dan niet met één of meerdere COPI's Art 2.1.4-2 Bvr	ROL Art 2.1.4-1a Bvr Art 2.3g BPV RPV bijlage C-g	Burgemeester	ROL én GBT Art 2.1.4-1a Bvr Art 2.1.5 Bvr	Ja, Caco Art 2.2.2 Bvr	Initieel via Caco, daarna volgens afspraak	Burgemeester

GRIP 4	Behoeft e aan multidisciplinaire en bestuurlijke coördinatie en leiding bij een ramp of crisis van meer dan plaatselijke betekenis of ernstige vrees voor het ontstaan daarvan	ROT, al dan niet met één of meerdere COPI's Art 2.1.4-2 Bvr	ROL Art 2.1.4-1a Bvr Art 2.3g BPV RPV bijlage C-g	Voorzitter VR [Wvr 39 per definitie in werking, te bekrachtigen bij besluit van de voorzitter]	ROL én RBT Art 2.1.4-1a Bvr Art 39-2 Wvr	Ja, Caco Art 2.2.2 Bvr	Initieel via Caco, daarna volgens afspraak	Voorzitter VR
GRIP 5 (interregionaal)	Behoeft e aan multidisciplinaire en bestuurlijke coördinatie bij een ramp of crisis van meer dan plaatselijke betekenis in meerdere regio's of ernstige vrees voor het ontstaan daarvan, waartoe de betrokken voorzitters VR in gezamenlijkheid besluiten omdat het bestuurlijk noodzakelijk wordt gevonden ²	ROT's in elke betrokken regio, naar behoefte al dan niet met één of meerdere COPI's. Voorzitters wijzen samen één coördinerend ROT aan (in principe dat van de bronregio)	Door voorzitters VR aangewezen coördinerend ROL (in principe die van de bronregio)	Voorzitters VR, elk voor zich. [Wvr 39 in werking in alle betrokken regio's, na een besluit van elke betrokken individuele voorzitter] Voorzitters maken samen afspraken over coördinerend voorzitterschap (in principe voorzitter uit bronregio)	ROL's én RBT's in alle betrokken regio's, waarvan één aangewezen als coördinerend ROL en coördinerend RBT (in principe dat van de bronregio) Art 2.1.4-1a Bvr Art 39-2 Wvr	Ja, Caco Art 2.2.2 Bvr	Initieel via Caco, daarna volgens afspraak	De voorzitter die conform afspraak coördineert (in principe die van de bronregio)
GRIP Rijk	Behoeft e aan sturing door het Rijk in situaties waarbij de nationale veiligheid in het geding is of kan zijn	ROT coördinerende regio	ROL coördinerende regio	Ministers (MCCb)	ICCb en Adviesteam	NCC	Caco's	Bevoegd gezag in algemene of functionele kolom

² Mochten de voorzitters van de betrokken veiligheidsregio's het tijdens een specifiek incident niet eens kunnen worden over GRIP5, dan voorziet de Wet veiligheidsregio's (artikel 42) erin dat de Minister dienaangaande de Commissaris(sen) van de Koningin een aanwijzing kan laten geven.

BIJLAGE 2: ALGEMEEN MANDAAT OPSCHALING EN ALARMERING)

In onderstaand schema is weergegeven welke functionarissen mogen opschalen (in overleg met) tot welk coördinatieniveau conform de GRIP-regeling.

Functionaris	Opschalen tot/activeren
Calamiteiten coördinator	GRIP2
Officieren van Dienst Brandweezorg, Politiezorg, Geneeskundig zorg en Bevolkingszorg	GRIP2 (in overleg met Leider CoPI)
Leider CoPI	GRIP2
Algemeen Commandanten Brandweezorg, Politiezorg, Geneeskundig Zorg en Bevolkingszorg	GRIP3 (in overleg met Operationeel Leider)
Operationeel Leider	GRIP4
Burgemeester	GRIP4
Voorzitter Veiligheidsregio	GRIP5
Minister	GRIP Rijk
Adviseur Gevaarlijke Stoffen, Leider CoPI, Operationeel Leider, Algemeen Commandant Brandweezorg	Waarschuwings- en Alarmeringssysteem (sirenenetwerk)
Adviseur Gevaarlijke Stoffen, Leider CoPI, Operationeel Leider, Algemeen Commandant Brandweezorg	NL-Alert