

Rampbestrijdingsplan

Unipol

Versie : 2.1, herzien 12 oktober 2017
Herziening geaccordeerd : 13 november 2017 (VD)
Inwerking per : n.v.t.
Toetsen op herziening : uiterlijk november 2020
Opdrachtgever : Veiligheidsdirectie Brabant-Noord
Auteur : Ruud Huveneers (Sector Crisisbeheersing & Rampenbestrijding)

©2017, Veiligheidsregio Brabant-Noord. Auteursrecht voorbehouden. Bronvermelding verplicht.

Inhoudsopgave

1	INLEIDING	3
1.1	Doel rampbestrijdingsplan	3
1.2	Afbakening	3
1.3	Leeswijzer	3
2	BESCHRIJVING ACTIVITEITEN UNIPOL	4
3	TAKEN EN BEVOEGDHEDEN	5
3.1	Unipol	5
4	GENERIEKE OPERATIONELE INFORMATIE	7
4.1	Kaartmateriaal en bedrijfsgegevens	7
4.2	Alarmering	7
4.3	Toegankelijkheid	7
4.4	Crisiscommunicatie	7
5	MAATGEVENDE SCENARIO'S	8
5.1	Uitgangspunten maatgevende scenario's	8
5.2	Weging van aanwezige risico's	8
5.3	Maatgevende scenario's	9
6	INCIDENTBESTRIJDING	10
6.1	Veiligheidsmaatregelen	10
6.2	Slagkracht hulpverlening	10
7	BIJLAGEN	11

1 Inleiding

1.1 Doel rampbestrijdingsplan

Volgens de Wet Veiligheidsregio's vallen de werkzaamheden van Unipol in een categorie van inrichtingen waarbij de voorbereiding op een zwaar ongeval of ramp aan de orde is. Door voorbereid te zijn op een ramp kan sneller en beter opgetreden worden wanneer deze ramp zich voltrekt, zodat de gevolgen ook beter beheersbaar zijn. Bovendien wordt inzichtelijk of de huidige slagkracht voor rampenbestrijding volstaat. Ook worden taken en verantwoordelijkheden van tevoren vastgelegd zodat daar geen misverstand over kan bestaan in de hectische fase van een ramp.

Het doel van het rampbestrijdingsplan¹ (RBP) Unipol is het voorbereiden van een gecoördineerde incidentbestrijding volgens beschreven (maatgevende) rampbestrijdingsscenario's² op en rond het terrein en het vastleggen van taken en verantwoordelijkheden van betrokken sleutelfunctionarissen, voor zover deze niet vastliggen in het Regionaal Crisisplan.

Voorliggend plan is een werkdocument voor de parate diensten en betrokken partners en operationeel van aard.

1.2 Afbakening

Het Rampbestrijdingsplan Unipol richt zich op een ongeval of calamiteit op het terrein van Unipol aan de Rijnstraat 15A te Oss.

1.2.1 Relatie met andere plannen

De multidisciplinaire operationele samenwerking tussen de reguliere hulpverleningspartners, met bijbehorende overlegstructuur tijdens crisissituaties, staat beschreven in het Regionaal Crisisplan. Het rampbestrijdingsplan sluit aan op de overige veiligheidsgeoriënteerde plannen van Unipol, zoals het Bedrijfsnoodplan en de Veiligheidsrapportage, waarbij de worst-case scenario's aan bod komen in het rampenbestrijdingsplan.

1.3 Leeswijzer

Voorliggend Rampbestrijdingsplan Unipol geeft de voorbereiding weer op een gecoördineerde incidentbestrijding volgens beschreven rampbestrijdingsscenario's.

Hiertoe wordt in hoofdstuk 2 eerst een globale beschrijving gegeven van de activiteiten op het terrein en in hoofdstuk 3 van de taken en verantwoordelijkheden van de partners, die bij dergelijk specifieke incidenten een rol spelen in de incidentbestrijding.

Hoofdstuk 4 geeft generieke operationele informatie; kennis die van belang is bij incidenten op en rond het bedrijf.

Hoofdstuk 5 beschrijft de risico's, deze risico's zijn gewogen en indien van toepassing zijn hiervan maatscenario's beschreven.

Hoofdstuk 6 gaat in op specifieke aspecten bij de incidentbestrijding.

¹ Het rampbestrijdingsplan is een wettelijk verplicht planfiguur. Aan de inhoud van een rampbestrijdingsplan worden wettelijke eisen gesteld, zoals weergegeven in de Wet Veiligheidsregio's artikel 6.1.3. Zie ook bijlage I: Verantwoording.

² Rampbestrijdingsscenario's richten zich op effecten buiten het bedrijfsterrein en bevatten dus niet alle scenario's uit de veiligheidsrapportages.

2 Beschrijving activiteiten Unipol

Unipol Holland B.V. produceert sinds december 1990 expandeerbaar polystyreen (EPS) voor toepassingen in de bouwmarkt, zowel in huizen-, utiliteitsbouw, de industrie en de agrarische sector. De markt voor wegebouw is in ontwikkeling. In deze markt is de toepassing van EPS voor fundering in plaats van een zandlichaam een nieuwe ontwikkeling. De totale EPS productiecapaciteit van Unipol Holland B.V. bedraagt nu 75.000 ton EPS per jaar. De vergunde capaciteit bedraagt 80.000 ton per jaar³.

Unipol produceert expandeerbaar polystyreen (EPS) door middel van suspensie polymerisatie van styreenmonomeer en toevoeging van blaasmiddel pentaan. Naast de productie van EPS granulaat vinden er op het terrein van Unipol ook kleinschalige logistieke werkzaamheden plaats (laden/lossen) ten behoeve van de productie.

De grondstoffen en producten worden aan- en afgevoerd met tankwagens en vrachtwagens. Producten worden afgevoerd met vrachtwagens. In 1999 is ook de aanvoer per schip en opslag van styreen naar de haven (extern) met transport naar Unipol via een ondergrondse pijpleiding gestart⁴. Hierdoor is het tankwagentransport en opslag van styreen op eigen terrein vervallen.

Op het terrein van Unipol kan in totaal maximaal 74 ton pentaan/isopentaan verdeeld over twee ondergrondse opslagtanks van respectievelijk 40 en 80 m³ opgeslagen worden.

In bijlage IV wordt een overzicht gegeven van de maximale en gemiddeld aanwezige hoeveelheden gevaarlijke stoffen bij Unipol Holland.⁵

Het bedrijf is 24 uur per dag, 7 dagen in de week in productie. Tijdens kantooruren zijn maximaal 38 personen van Unipol tegelijk aanwezig en gemiddeld 10 externen en 15 bezoekers (verspreid over de dag) op het terrein. In avond, nacht en weekend 3 werknemers. Daarnaast zijn vanwege de benodigde extra capaciteit voor het afvullen de werktijden voor 12 personen verruimd naar 6 tot 22 uur (vrijdag tot 18 uur) en zaterdag van 7 tot 10 uur.

³ De vergunning wordt momenteel gereviseerd tot een vergunde capaciteit van 140.000 ton.

⁴ Styreen wordt per ondergrondse leiding aangevoerd vanaf twee atmosferische tanks op het terrein van het nabijgelegen bedrijf Value Solutions Logistics BV.

⁵ Unipol is op basis van de vergunde opslagcapaciteit van max. 74 ton pentaan (K0) aangewezen als zogenaamd hoogdrempelig bedrijf (meer dan 50 ton van stofcategorie 8, zeer licht ontvlambaar), in het kader van het Besluit Risico's Zware Ongevallen 2015 (Seveso III richtlijn bijlage 1, deel 2).

3 Taken en bevoegdheden

De organisatie, verantwoordelijkheden, taken en bevoegdheden van betrokken operationele diensten (inclusief de gemeente) in het kader van de rampenbestrijding en crisisbeheersing, zijn vastgelegd in het Regionaal Crisisplan (volgens artikel 16, eerste lid, van de wet Veiligheidsregio's).

Naast deze vaste partners zijn er vertegenwoordigers van Unipol toegevoegd aan de crisisoverleggen in het geval van een incident binnen de reikwijdte van dit plan. Daarnaast zijn de dienstdoende leider CoPI (commando plaats incident), operationeel leider en voorzitter van het (regionaal) beleidsteam bevoegd leden aan het betreffende crisisteam toe te voegen (zie Regionaal Crisisplan).

3.1 Unipol

3.1.1 Hulpverlening door Unipol

Unipol is overeenkomstig het Bedrijfsnoodplan verantwoordelijk voor de juiste inzet van de eigen bedrijfshulpverleningsorganisatie (BHV+).⁶ De hulpdiensten worden bij de poort opgevangen door een BHV-er op aangeven van het hoofd BHV+.

Het hoofd BHV+ van Unipol heeft coördinatie van de calamiteitenbestrijding van het bedrijf en is aanspreekpunt voor de hulpdiensten. Een eventuele ontruiming van bedrijfsgebouwen is een taak van de ontruimingsleider, deze ontvangt leiding van het hoofd BHV+.

De Managing Director richt zich op de bedrijfsbelangen en de omgeving en is beschikbaar voor het ROT en staat hiërarchisch boven het hoofd BHV+.

3.1.2 Liaison Unipol Commando Plaats Incident (CoPI)

Het hoofd BHV+ van Unipol neemt als liaison van Unipol zitting in het CoPI (vanaf GRIP1), bij een incident op het bedrijfsterrein.

De taken van de liaison Unipol CoPI:

- dient als aanspreekpunt m.b.t. alle activiteiten binnen Unipol ten tijde van een incident, binnen de taken en bevoegdheden van het CoPI;
- coördineert de calamiteitenbestrijding en stuurt daarmee het personeel van het bedrijf aan i.r.t. de incidentbestrijding;
- is namens Unipol bevoegd maatregelen te (laten) treffen en te adviseren i.r.t. de incidentbestrijding;
- is bevoegd advies uit te brengen namens Unipol i.r.t. de incidentbestrijding;
- draagt vanuit het CoPI zorg voor het ontruimen van (delen van) het bedrijf;
- levert actuele en juiste informatie aan over veiligheidsrisico's en -maatregelen, mogelijk betrokken stoffen, escalatiemodellen, overzichtstekeningen. Bijvoorbeeld in de vorm van kaartmateriaal, voorraadlijsten of veiligheidsbladen;
- is verantwoordelijk voor de schadebeperking zoals milieu-gerelateerde zaken.

⁶ De taken van de sleutelfunctionarissen van Unipol tijdens een incident staan in het bedrijfsnoodplan beschreven.

3.1.3 Liaison Unipol Regionaal Operationeel Team (ROT)

De managing director neemt namens de directie van Unipol als liaison zitting in het Regionaal Operationeel Team (ROT), vanaf GRIP 2, bij een incident op het bedrijfsterrein.

De taken van de liaison Unipol ROT:

- dient als aanspreekpunt m.b.t. alle activiteiten binnen Unipol ten tijde van een incident, binnen de taken en bevoegdheden van het ROT;
- aanspreekpunt m.b.t. de communicatie rondom pers en publiek in overleg met de communicatieadviseur ROT;
- vertegenwoordiger van de belangen van het personeel van Unipol;
- contactpersoon van Unipol voor de I-SZW.

4 Generieke operationele informatie

De focus van dit hoofdstuk ligt op de informatie die tijdens een incident van belang is. Veel van deze informatie wordt geborgd in en zichtbaar gemaakt met het Landelijk Crisis Management Systeem (LCMS). Voorbeelden hiervan zijn omgevingskaarten, plattegronden, mogelijke schadecirkels en preparatieve maatregelen ter beheersing en bestrijding van een incident.

4.1 Kaartmateriaal en bedrijfsgegevens

Kaartmateriaal is digitaal via LCMS voorhanden, hier wordt het ook actueel gehouden. Ter illustratie om de leesbaarheid van dit plan te bevorderen is een kaart van het bedrijfsterrein opgenomen in bijlage III.

Gegevens over aanwezige stoffen worden door de bedrijfscoördinator van Unipol aangeleverd, conform Brzo artikel 21 en Rrzo artikel 14 (bijvoorbeeld in de vorm van Material Safety Data Sheets, MSDS). Deze worden door Unipol juist en actueel gehouden. Dit geldt ook voor aanwezigheidsstaten van personeel en externen.

4.2 Alarmering

Met betrekking tot de alarmering van de reguliere hulpverleningsdiensten en de sleutelfunctionarissen voor het crisisonderzoek wordt verwezen naar het Regionaal Crisisplan, zoals vastgesteld door het Algemeen Bestuur van de Veiligheidsregio.

Het Bedrijfsnoodplan Unipol beschrijft de interne alarmering door de telefoniste of operator controlekamer, afhankelijk van waar de melding vandaan komt. De telefoniste (tijdens kantooruren) of operator controlekamer zorgt voor de doormelding naar de betreffende sleutelfunctionarissen. Bij de alarmering wordt uitgegaan van voorbereide scenario's. Een goede herkenning van het scenario is dus essentieel. Om snel tot een juiste keuze te komen zijn uitvraagprotocollen ontwikkeld en geïmplementeerd. De centralist kiest op basis van de antwoorden op het uitvraagprotocol het scenario dat het meest van toepassing is op het daadwerkelijke incident en alarmeert overeenkomstig.

4.3 Toegankelijkheid

De hulpverleningsdiensten worden opgevangen bij de, bij de melding aangegeven, toegangspoort en indien nodig begeleid naar de plaats van het incident.

4.4 Crisiscommunicatie

In het Regionaal Crisisplan ligt de wijze vast waarop de crisiscommunicatie over en tijdens een (dreigende) ramp geregeld wordt. Deze communicatie vindt plaats onder eindverantwoordelijkheid van de burgemeester of de voorzitter van de veiligheidsregio.

5 Maatgevende scenario's

Hoofdstuk 5 beschrijft de veiligheidsrisico's, die specifiek gelden voor Unipol. Deze risico's zijn gewogen en indien van toepassing zijn hiervan maatgevende (rampbestrijdings)scenario's beschreven.

Een maatgevend scenario is een zo ernstig mogelijk verloop van een incident, dat qua type, grootte en kans van optreden voldoende realiteitswaarde heeft voor de hulpdiensten om zich op voor te bereiden. Dit biedt een manier om te communiceren over en een (gezamenlijk) beeld te krijgen van toekomstige onzekerheden en factoren die van invloed zijn op beslissingen. Daarnaast worden de gevolgen van een incident beïnvloed door de omstandigheden waarbinnen deze zich voordoet. Het rampbestrijdingsplan richt zich alleen op een aantal voorzienbare risico's en de hierop gerichte onmiddellijke alarmering. Dit laat onverlet dat er sprake kan zijn van opschaling, indien de vereiste initieel gealarmeerde capaciteit onvoldoende is. Dit bijstellen van de opschaling wordt gedaan door de meldkamer of de hoogst leidinggevende ter plaatse volgens de reguliere procedures.

De laatste jaren hebben zich vijf grotere ongevallen bij Unipol voorgedaan:

- Explosie in zeefstoren door ophoping van pentaandamp in vaten door niet leegdraaien (1999)
- Explosie ompakken (door pentaandamp) (2006)
- Explosie vat peroxiden (2006)
- Ontsnapping styreendampmengsel door aanspreken veerveiligheids t.g.v. stroomuitval (2012)
- Ontsnapping styreendampmengsel door lekkage pakking reactor (2013)
- Ontsnapping styreendampmengsel als gevolg van externe stroomstoring (2017)⁷

5.1 Uitgangspunten maatgevende scenario's

Maatgevende scenario's helpen de verschillende diensten om het werkelijke scenario sneller te herkennen en om sneller tot een gezamenlijk beeld te komen van het optredend incident. Daarnaast wordt het inzicht in elkaars slagkracht, zwaartepunten en knelpunten vergroot en kan sneller worden overgegaan naar het juiste besluit met bijbehorende acties.

Voor het beschrijven van de maatgevende scenario's zijn de volgende uitgangspunten gebruikt:

- een maatgevend rampbestrijdingsscenario heeft nadelige effecten voorbij de terreingrens en vereist een gecoördineerde inzet;
- de inzet van middelen en de commandostructuur zijn afgestemd met de in het plan opgenomen uitgewerkte scenario's;
- elke operationele eenheid, c.q. elke organisatie is verantwoordelijk voor de omvang en de kwaliteit van het beschikbaar te stellen personeel om het betreffende scenario te bestrijden;
- alleen die informatie is opgenomen die een afwijking dan wel een aanvulling op het Regionaal Crisisplan betekent;
- de opkomsttijden zijn gerelateerd aan de wettelijk verplichte opkomsttijden overeenkomstig het Besluit Veiligheidsregio's.

5.2 Weging van aanwezige risico's

Op het terrein van Unipol is er sprake van de volgende risico's:

- 1 Risico op het vrijkomen van styreendamp;
- 2 Risico op een vloeistofbrand pentaan.

5.2.1 Risico op het vrijkomen van styreendamp

Het vrijkomen van styreendamp kan op diverse plekken plaats vinden met diverse oorzaken, zoals:

⁷ *Andere oorzaak en benodigde follow-up dan het incident in 2012.*

- het overvullen van een reactor (levert een plas op het dak op een hoogte van 12 meter);
- het afblazen van een reactor;
- het lekken van de styreenleiding.

Een ontsnapping van styreen kan tot een onveilig gebied leiden en heeft een impact op de omgeving en het publiek. Dit risico wordt dan ook uitgewerkt in een maatgevend scenario (A).

5.2.2 Risico op een vloeistofbrand, pentaan

Unipol is verplicht tot een veiligheidsrapportage en een rampbestrijdingsplan de aanwezige hoeveelheid zeer brandbare vloeistof pentaan (74.000 kg) in een ondergrondse opslagtank). Deze opslagtank wordt gevuld via tankwagens. Op de tank laad- en losplaats is een felle kortdurende explosieve brand mogelijk van maximaal 30.000 liter ineens vrijkomende pentaan, als gevolg van het falen van een tankauto.⁸

In het maatgevend scenario in het vorige rampbestrijdingsplan is een wolkbrand als gevolg van het falen van de tankauto meegenomen. Dit scenario kenmerkt zich door een vertraagde ontsteking van verdampt pentaan. Door het aanbrengen van een systeem waarmee de pentaanlosplaats kan worden afgedekt met schuim wordt verdamping van pentaan tegengegaan waardoor dit scenario niet waarschijnlijk wordt geacht.

Dit risico is dan ook niet meer uitgewerkt tot een maatgevend scenario.

5.3 Maatgevende scenario's

5.3.1 Scenario A Vrijkomen styreendamp

Het risico op het lekken van de styreentoevoerleiding wordt als maatgevend gezien. Hierbij komt ca. 800 liter styreen gedurende 20 minuten. Binnen het terrein wordt hierbij de levensbedreigende grenswaarde overschreden. Op de grens van het terrein levert dit een overschrijding van de alarmeringsgrenswaarde op (tot 670 ppm, AGW: 222 ppm).

Als veilige opstelplaats voor de hulpverleningsdiensten wordt een afstand van 50 meter gehanteerd gemeten vanaf het bedrijfsterrein.

Scenario A wordt afgekondigd bij een ontsnapping van styreendamp, waarbij kans is op overschrijding van de Voorlichtingsgrenswaarde (VRW) of Alarmeringsgrenswaarde (AGW) buiten het terrein.

Kenmerken scenario A:

- er is sprake van ontsnapping van styreendamp naar openbaar gebied (buiten de bedrijfspoot);
- de VRW of AGW buiten de bedrijfspoot wordt waarschijnlijk overschreden;
- er zijn klachten uit de omgeving;
- er is ter plaatse een éénhoofdige leiding vereist voor de multidisciplinaire coördinatie (CoPI);
- de impact op de omgeving is zo groot dat één of meerdere processen binnen het ROT dienen te worden opgestart, waarbij multidisciplinaire coördinatie vereist is. Bijvoorbeeld wanneer er sprake is van een (mogelijk) effectgebied (GRIP 2).

⁸ De 10kw/m² contour bedraagt dan 70 meter (net buiten de terreingrens), wat geen verdere escalatie tot gevolg heeft.

6 Incidentbestrijding

Dit hoofdstuk geeft specifieke aandachtspunten bij de incidentbestrijding van de aangegeven scenario's, zonder hierin uitputtend te zijn.

6.1 Veiligheidsmaatregelen

Op het terrein van Unipol is het gebruik van mobiele telefoons niet overal toegestaan vanwege ontstekingsgevaar.

Hulpverleningsdiensten betreden het terrein pas nadat het sein veilig is gegeven door de brandweer.

6.2 Slagkracht hulpverlening

De wijze van opschaling en taakbeschrijving van de reguliere diensten brandweer, GHOR, politie en gemeenten staan beschreven in het Regionaal Crisisplan.

6.2.1 Slagkracht Unipol

Unipol beschikt over een BHV+ organisatie. Er is een mogelijkheid dat personeel van Unipol bij een incident de hulpdiensten met ademlucht kunnen begeleiden. Dit is echter niet geborgd en ook niet verplicht vanuit de veiligheidsrapportage.

Daarnaast zijn er diverse preparatieve maatregelen getroffen, zoals:

- vloeistof kerende vloeren bij laad- en losplaats;
- schuimblusinstallatie laad- en los plaats pentaan;
- bassin voor opvangen bluswater (200 m³);
- bluswatervoorziening uit koelwaterbassin (mogelijk tot 200 m³);
- brand(gevaar)-detectie en sprinklers.

7 Bijlagen

Bijlage I	:	Verantwoording
Bijlage II	:	Implementatie
Bijlage III	:	Overzicht bedrijfsterrein Unipol
Bijlage IV	:	Aanwezige gevaarlijke stoffen
Bijlage V	:	Begrippenlijst
Bijlage VI	:	Verzendlijst

Bijlage I Verantwoording

Het Besluit Veiligheidsregio's stelt inhoudelijke eisen aan rampbestrijdingsplannen (hoofdstuk 6, § 1 artikel 6.1.3). Het rampbestrijdingsplan bevat in ieder geval:

- a. de naam of functie van de aan de inrichting verbonden personen die bevoegd zijn om procedures van alarmering binnen en buiten de inrichting en van inwerkingstelling van bestrijdingsacties binnen de inrichting in werking te doen treden;
- b. de naam of functie van de personen die belast zijn met de operationele leiding van het geheel van de bestrijdingsacties;
- c. de maatregelen en voorzieningen die zijn getroffen opdat degene die is belast met het opperbevel en de hulpverleningsdiensten snel worden geïnformeerd en de bij de bestrijding betrokken personen snel worden opgeroepen;
- d. het schema met betrekking tot de leiding over en de gecoördineerde inzet van diensten en organisaties die bij de bestrijding kunnen worden betrokken;
- e. de maatregelen en voorzieningen die zijn getroffen met het oog op de bestrijding op en buiten het terrein van de inrichting;
- f. de maatregelen en voorzieningen die zijn getroffen om de bevolking te informeren over de ramp of de dreiging van een ramp en over de door haar te volgen gedragslijn;
- g. de maatregelen en voorzieningen die zijn getroffen om de hulpverleningsdiensten van een andere staat te informeren, indien de bevolking of het milieu van die staat door de ramp kunnen worden getroffen of dreigen te worden getroffen.

Ad a)

De centralisten van de meldkamer zijn bevoegd om de alarmeringsprocedures op te starten. Dit staat beschreven in § 4.2 van het rampbestrijdingsplan.

Ad b)

De functies van de personen die belast zijn met de operationele leiding en hun taken en verantwoordelijkheden staan vermeld in hoofdstuk 3. Dit sluit aan bij Regionaal Crisisplan.

Ad c)

Dit staat beschreven in § 4.2 van het rampbestrijdingsplan en in het Regionaal Crisisplan.

Ad d)

Hoe de sleutelfunctionarissen van de betrokken diensten zich verhouden tot de functionarissen van de reguliere hulpverleningsdiensten staat beschreven in hoofdstuk 3 en het Regionaal Crisisplan.

Ad e)

In hoofdstuk 4 van het rampbestrijdingsplan komen de preparatieve maatregelen en voorzieningen aan de orde. Hoofdstuk 6 gaat in op de specifieke aandachtspunten die gelden bij de incidentbestrijding.

Ad f en g)

De bevolking, media en overheden wordt geïnformeerd via de reguliere werkwijze, zoals beschreven in het Regionaal Crisisplan en de draaiboeken.

Het informeren van medewerkers en verwanten staat beschreven in § 3.1.3.

Bijlage II Implementatie

Het rampbestrijdingsplan dient ter ondersteuning bij een incident en dient daartoe bij de sleutelfunctionarissen bekend te zijn. Draagvlak organiseren en een goede implementatie binnen de diensten zijn daarom van cruciaal belang. Deze paragraaf geeft inzicht in welke extra inspanning moet worden geleverd voor een succesvolle implementatie. Tenzij anders aangegeven is de implementatie van het rampbestrijdingsplan binnen een jaar na vaststelling afgerond. De voortgang van de implementatie wordt gemonitord door het Veiligheidsbureau en gerapporteerd aan de Veiligheidsdirectie.

1. Informeren over het geactualiseerde rampbestrijdingsplan

Elke dienst en het bedrijf zorgen zelf voor het op de hoogte brengen van de sleutelfunctionarissen van het geactualiseerde rampbestrijdingsplan en de inbedding hiervan in de organisatie, voordat het plan in werking treedt. Hierbij komen vooral de verschillen ten opzichte van het vorige plan aan de orde, zoals de wijziging in scenario's. Voor de functionarissen waar dit relevant voor is wordt geïnvesteerd in scenarioherkenning, de interpretatie van de scenario's en de bijbehorende acties.

2. Alarmering

Elke dienst beoordeelt welk monodisciplinair potentieel zij initieel voor een incident bij Unipol alarmeren, vooral voor het maatgevende scenario.

3. Actualiseren handboeken

Het rampbestrijdingsplan is niet dekkend voor alle denkbare incidenten. Wel staan er algemeenheden in uitgewerkt, die voor andere incidenten dan bij de beschreven scenario's van toepassing zijn. Elke dienst actualiseert haar eigen handboeken op vernieuwde inzichten en beschrijft de handswijze van andere incidenten, die in het verlengde liggen van het werkgebied van het rampbestrijdingsplan. Hierbij wordt bijvoorbeeld gedacht aan te nemen veiligheidsafstanden.

4. Actualiseren operationele informatie

Het is zaak tijdig de juiste informatie beschikbaar te hebben, die relevant is voor de incidentbestrijding. De voor het rampbestrijdingsplan specifieke informatie, waaronder kaartmateriaal, is daarom door het Veiligheidsbureau voor inwerkingtreding van het plan opgenomen in LCMS (Landelijk Crisis Management Systeem).

5. Beschikbaar stellen bedrijfsgegevens

Unipol zorgt ervoor dat de bedrijfscoördinator en de bedrijfshoofdcoördinator bij een incident juiste en actuele bedrijfsgegevens kan overleggen aan de hulpdiensten, met name informatie over het aantal aanwezige mensen en de hoeveelheden stoffen, veiligheidsrisico's met bijbehorende maatregelen ten aanzien van aanwezige stoffen (volgens Brzo en Rrzo) en plattegronden van locaties en objecten. Daarnaast worden aan het gemeenschappelijk meldcentrum (GMC) de telefoonnummers beschikbaar gesteld, waardoor de bedrijfscoördinator en de bedrijfshoofdcoördinator te allen tijde bereikbaar zijn.

6. Bijscholen sleutelfunctionarissen

Sleutelfunctionarissen van de hulpverleningsdiensten en andere betrokken partijen dienen te worden bijgeschoold en beoefend op (onderdelen) van het rampbestrijdingsplan.

De benodigde multidisciplinaire oefeninspanning bedraagt:

1. Een alarmeringsoefening.
2. Een AGS-oefening m.b.t. samenwerking met de manager HSEQ.
3. Een CoPI-oefening met deelname van de hoofd BHV+.
4. Een ROT-oefening met deelname van de Managing Director.

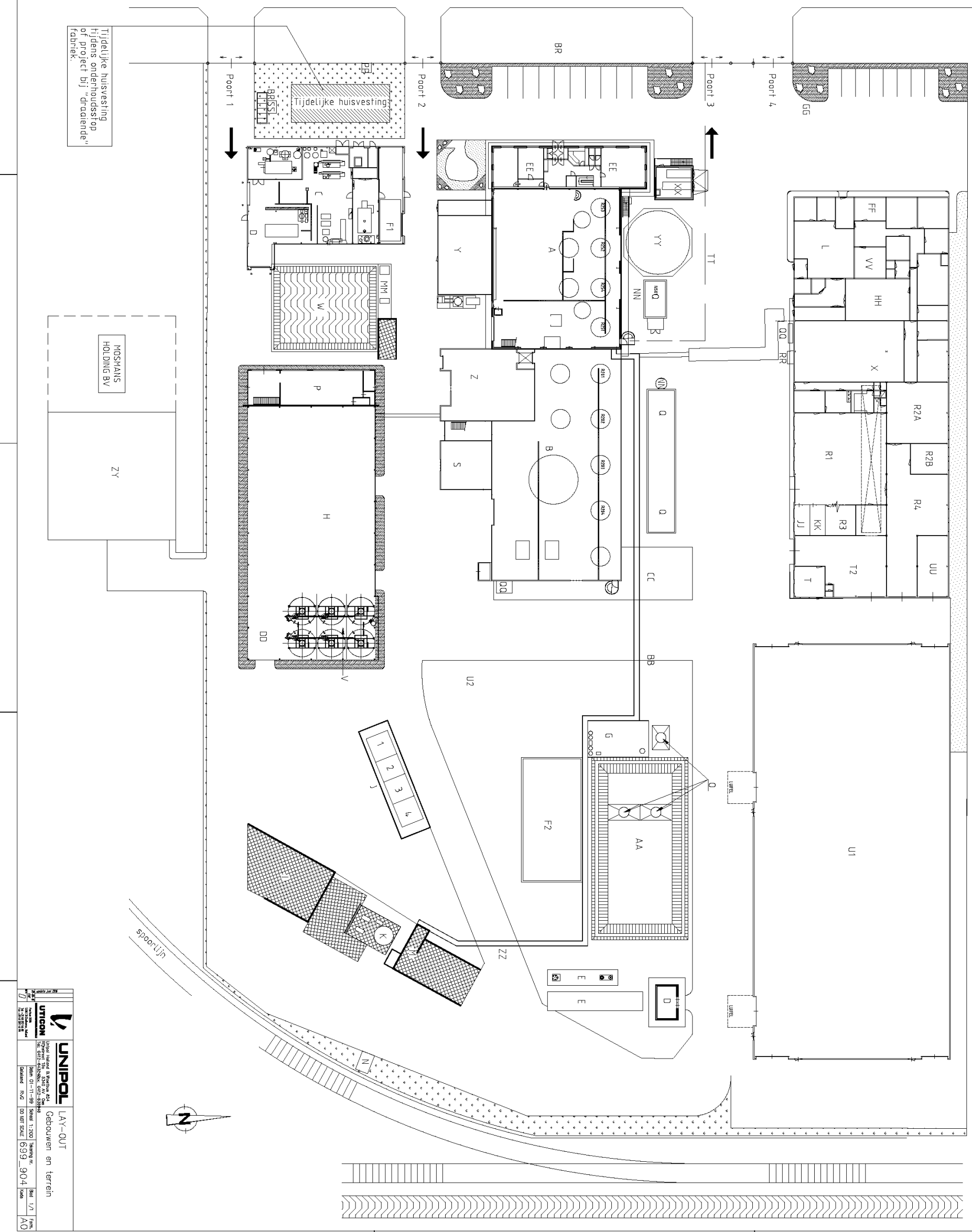
De monodisciplinaire oefenprogramma's van de sleutelfunctionarissen van de hulpdiensten en Unipol dienen hierop aan te sluiten en te worden geborgd in een oefenjaarplan.

7. Afspraken over crisiscommunicatie

In het Regionaal Crisisplan ligt de wijze vast waarop de crisiscommunicatie over en tijdens een (dreigende) ramp geregeld wordt. Bij een GRIP 1 wordt de communicatie afgestemd met de leider Commando Plaats Incident (CoPI). Ingeval van opschaling naar GRIP 2 of hoger legt de communicatieadviseur ROT, na afstemming met Hoofd Communicatie, de contacten met de Managing Director. Met de Managing Director wordt de uitvoering van communicatie naar pers- en publiek afgestemd. Hier worden ter voorbereiding nadere afspraken over gemaakt op initiatief van de afdeling communicatie van de veiligheidsregio.

De medewerkers (en familieleden) van Unipol worden ingelicht, zoals beschreven in het Bedrijfsnoodplan Unipol.

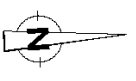
- vloeisfordichte vloer
- klinker-destrecting
- talud
- split
- gras
- A Productiesectie (Hal 1)
- B Productiesectie (Hal 2)
- C Krachtreinraam met utilites als stroom, perslucht, demiwater en noodstroom
- D PCCSIS opslag
- E Ondergrondse opslag peritraan
- F1 Thermische navevranden (buitengebruik)
- F2 RTD
- G Koelpompruimte
- H Opslaggebouw gereed product
- I Opslaggebouw gevaarlijk afval + diesel/rak
- J Peraxiden opslaggebouw
- K Stikstoftank/Unit
- L Laboratorium
- M Peritraan opslaat
- N Wachtruimte met LAF systeem
- O Koeltoeren
- P Opslag octabins
- Q Noodstorten
- R1 Werkruimte TD
- R2A Fysisch lab "blokken"
- R2B Fysisch lab "restreactor"
- R3 Werkruimte TD
- R4 Magazijn TD
- S MFC (bagg); centralekamer (ie verd.); HVAC (2e verd.)
- T Kantoor Logistiek
- T2 Magazijn Logistiek
- U1 Opslagloods EPS producten
- U2 Buitenslag EPS producten
- V Bulkopslag EPS product + afvalinstallaties
- W Bluswateropvangbassin
- X Archief
- Y Opslag hulpstoffen
- Z Zeetoren
- AA Koelwaterbassin
- BB Kabel/leidinggoot
- BR Brandkraan
- CC Leidingbrug
- DD BHV + kazerne / reserve nood commandoruimte
- EE Kantoorgedeelte
- FF Kantoren "de vleugel"
- GG Verzamelaars
- HH Vergeaderuimte (EHBO ruimte)
- JJ Diepstele TD
- KK Klein magazijn TD
- MM Bufferput afvalwater
- NN Koek-out drums
- PP Aardgasomvangstation
- QQ Gasflessen opstelplaatsen
- RR Opslag laboratoriumafval
- SS Waterontvangstput
- TT Ondergrondse stroomleiding
- UU Acculaadruimte
- VV Nood commandoruimte
- WW Compressorruimte
- XX Pompkamer sprinklerinstallatie
- YY Sprinkler tank
- ZY Externe opslagloods Mosmans (huur)
- ZZ Leidinggoot Peritraan



UNIPOL LAY-OUT
Gebouwen en terrein

Unipol Nederland B.V. (Unipol Nederland B.V.)
Unipol Nederland B.V. (Unipol Nederland B.V.)
Unipol Nederland B.V. (Unipol Nederland B.V.)
Unipol Nederland B.V. (Unipol Nederland B.V.)

Scale: 1:200
Date: 01-11-2018
Drawing no.: 699_904
Rev: 1/1
Form: A0



Bijlage IV Aanwezige gevaarlijke stoffen

Tabel 1.1: Bij Unipol aanwezige / aangevraagde gevaarlijke stoffen

Stof	Stofcategorie overeenkomstig Bijlage I BRZO'99		Stofcategorie conform Bijlage 1 Seveso III	Maximale hoeveelheid [ton]	Gemiddeld aanwezige hoeveelheid [ton]
	Deel 1, met name genoemde stoffen	Deel 2, stof- categorieën			
Pentaaan / Isopentaaan	-	8	P5a	74	50
Peroxide 2		3	P6b	5	3
Peroxide 3	-	5	P6b	6	3
Peroxide 4	-	3	P6b	6	3
Styreen	-	6	P5c	50*	50*
Aardolieproducten , c. gasolie (diesel)	5 (34c)			0,86	0,75

* Styreen wordt niet opgeslagen bij Unipol, maar wel toegepast in bewerking. De opgegeven hoeveelheid is in bewerking.

Naast de stoffen die vermeld staan in tabel 1.1, bevinden zich op het terrein ook stoffen die veel minder gevaar opleveren:

- EPS (expandeerbare polystyreen), in zes grote silo's;
- Gasflessen (diverse inhoud - laboratorium gassen);
- Zuren en loog;
- Kleine opslag gevaarlijke (afval)stoffen (PGS15-kasten lab).
- Opslag gevaarlijke afvalstoffen / lege ongereinigde emballage (locatie I)

CAS Nr. 100-42-5
UN 2055

Styreen

Synoniemen: ethenylbenzeen, fenyletheen, fenylethyleen, vinylbenzeen, styrene monomer (inhibited)

Fysisch-chemische eigenschappen

MW = 104,2; mg/m³ = 0,23 ppm

Uiterlijk	Kleurloze tot lichtgele vloeistof met typerende geur.
Reactie	Styreen kan peroxide vormen en daardoor polymeriseren. De stof kan gemakkelijk polymeriseren bij verwarming met kans op brand en explosie. Elektrostatische ladingen kan ontstaan.
Geurtypering	Scherpe, zoete geur, oplosmiddel, rubberachtig
Geurdrempel	0,14 ppm (0,61 mg/m ³)

8 Gezondheidseffecten

De stof kan worden opgenomen in het lichaam door inademing van de damp, via de huid en na inslikken. Blootstelling kan een astmatische reactie veroorzaken.

- Inademen: irritatie, keelpijn en hoesten, hoofdpijn, misselijkheid, zwaktegevoel, coördinatiestoornis, bewusteloosheid
- Blootstelling ogen: irritatie, roodheid en pijn en tranenvloed
- Huidcontact: de vloeistof ontvet de huid, irritatie, roodheid en pijn; zie verder 'inademen'
- Inslikken: irritatie van lippen, mond en keel, buikpijn, misselijkheid, braken, diarree; zie verder inademen
- Na inslikken kan de vloeistof ook in de longen terechtkomen waardoor longontsteking ontstaat.

9 Expositie/gezondheidseffecten

Onderstaande tabel geeft een inschatting weer van de relatie interventiewaarden (concentratie in de lucht) en de te verwachten gezondheidseffecten. Let op: ook de gevormde peroxiden kunnen irritatieklachten veroorzaken.

Interventiewaarden (1 uur blootstelling)	Conc. (mg/m ³)	Conc. (ppm)	10 Eerste gezondheidseffecten (kunnen optreden binnen seconden tot minuten na aanvang blootstelling)
VRW	10	2,3	Scherpe geur, neusirritatie, lichte keel en oogirritatie
AGW	1000	230	Onaangename geur, neus-, oog- en keelirritatie, branderig gevoel gelaat, misselijkheid, dronken gevoel, verlaging neuropsychologische prestatie (korte termijn geheugen), loopneus, sufheid, duizeligheid, lichte spierzwakte
LBW	5000	1150	Extreme irritatie van ogen en neus, huid en ademhalingswegen. CZS depressie.

11 Ontsmetten

Gas	Kleding verwijderen. Geen verdere ontsmetting nodig
Vloeistof	Pas op voor secundaire besmetting! Patiënten niet op besmette lichaamsdelen aanraken. Huid: besmette kleren verwijderen onmiddellijk, langdurig spoelen met stromend water en wassen met zeep (let op afvoer water) Ogen: overvloedig spoelen met stromend water, contactlenzen verwijderen

Behandeling

Inhalatie	Behandeling bestaat in principe uit opheffen van de blootstelling, slachtoffers in een halfzittende houding laten rusten. Laat arts zo nodig het NVIC (030-274 88 88) bellen voor aanwijzingen over verdere behandeling.
Ogen/huid	Overvloedig spoelen met water of fysiologisch zout
Inslikken	Mond laten spoelen, GEEN braken opwekken

Bijlage V Begrippenlijst

AB

Algemeen Bestuur van de veiligheidsregio: stelt rampbestrijdingsplan vast.

AGS

Adviseur gevaarlijke stoffen

AGW

Alarmeringsgrenswaarde

Bedrijfsnoodplan

Plan van de exploitant waarin omschreven is hoe de calamiteitenorganisatie op het bedrijf is georganiseerd en hoe deze samenwerkt met de overheid en andere relevante partijen.

BHV

Bedrijfshulpverlening

BOB

Beeld-, Oordeel- en Besluitvorming

Brzo

Besluit rampen en zware ongevallen

Rrzo

Regeling rampen en zware ongevallen

BT

Beleidsteam

CoPI

Commando Plaats Incident

Crisis

Een situatie waarin een vitaal belang van de samenleving is aangetast of dreigt te worden aangetast.

GHOR

Geneeskundige hulpverleningsorganisatie in de regio belast met de coördinatie, aansturing en regie van de geneeskundige hulpverlening en met de advisering van andere overheden en organisaties op het gebied van de geneeskundige hulpverlening.

GMC

Gemeenschappelijk Meldcentrum

GRIP

Gecoördineerde Regionale Rampbestrijdingsprocedure

LCMS

Landelijk Crisis Management Systeem

Maatscenario

Een maatgevend scenario omschrijft een kader waarbinnen de betrokken disciplines zich kunnen voorbereiden op een ramp of zwaar ongeval (kleine kans, groot effect). Het type en de grootte van het incident hebben voldoende realiteitswaarde om zich op voor te bereiden.

Monodisciplinaire oefening

Oefening waaraan één discipline of organisatie meedoet. Bijvoorbeeld een oefening waaraan alleen brandweermedewerkers deelnemen.

Multidisciplinaire oefening

Oefening waaraan twee of meer disciplines of organisaties deelnemen.

OIV

Officier Informatievoorziening

OVD

Officier van Dienst

Ramp

Een zwaar ongeval of een andere gebeurtenis waarbij het leven en de gezondheid van veel personen, het milieu of grote materiële belangen in ernstige mate zijn geschaad of worden bedreigd en waarbij een gecoördineerde inzet van diensten of organisaties van verschillende disciplines is vereist om de dreiging weg te nemen of de schadelijke gevolgen te beperken (bron: Wet veiligheidsregio's).

Rampenbestrijding

Het geheel van maatregelen en voorzieningen, met inbegrip van de voorbereiding daarop, dat de overheid treft met het oog op een ramp, het voorkomen van een ramp en het beperken van de gevolgen van een ramp.

RBP

Rampbestrijdingsplan

RBT

Regionaal Beleidsteam

ROT

Regionaal Operationeel team

Scenario

Een mogelijk verloop van een incident, of - meer precies - een verwacht karakteristiek verloop van een incidenttype vanaf de basisoorzaken tot en met de einduitkomst. Een scenariobeschrijving geeft een gestructureerde beschrijving van de gebeurtenissen die consequenties hebben voor de regionale veiligheid, de oorzaak daarvan, de context en de gevolgen.⁹

VR

Veiligheidsregio

VRW

Voorlichtingsgrenswaarde

⁹ Definitie ontleend aan de Handreiking Regionaal Risicoprofiel (NVBR, Raad van Hoofdcommissarissen, GHOR Nederland, Overleg van coördinerend Gemeentesecretarissen, 2010).

Bijlage VI Verzendlijst

1. Voorzitter Algemeen Bestuur Veiligheidsregio Brabant-Noord
2. Burgemeester gemeente Oss
3. Ambtenaar openbare Orde en Veiligheid gemeente Oss
4. Voorzitter Veiligheidsdirectie Brabant-Noord
5. Hoofd Crisisbeheersing & Rampenbestrijding VR BN
6. Hoofd bureau Crisis en Conflictbeheersing (CCB) politie-eenheid Zuid-Oost
7. Sectorhoofd Incidentbestrijding Brandweer Brabant-Noord
8. Hoofd bureau GHOR
9. (Managing) Director Unipol
10. Hoofd BHV+ Unipol
11. HSEQ manager (veiligheid en milieu) Unipol
12. Commissaris van de Koning Noord-Brabant
13. Hoofd Gemeenschappelijk Meldcentrum 's-Hertogenbosch