



RAPPORT

# Benchmark veiligheidsregio's

## Veiligheidsregio Brabant-Noord

68037 – Intern vertrouwelijk - 16 september 2022

Lars Bos, Judith Vlagsma, Dennis van der Heijden

# Inhoudsopgave

<b>HOOFDSTUK 1.</b>	<b>4</b>
<b>Inleiding</b>	<b>4</b>
1.1 Aanleiding en context	4
1.2 Leeswijzer	4
<b>HOOFDSTUK 2.</b>	<b>5</b>
<b>Samenvatting van uitkomsten</b>	<b>5</b>
2.1 Algemeen	5
2.2 Primair proces	5
2.3 Overhead	6
<b>HOOFDSTUK 3.</b>	<b>8</b>
<b>Opzet van de benchmark</b>	<b>8</b>
3.1 Inleiding	8
3.2 Vergelijking met andere veiligheidsregio's	8
3.3 Methode voor primair proces	10
Kosten per 10.000 inwoners	12
3.4 Methode voor overhead	12
3.5 Volume- en prestatie-indicatoren	13
3.6 Werkwijze	13
<b>HOOFDSTUK 4.</b>	<b>14</b>
<b>Uitkomsten primair proces</b>	<b>14</b>
4.1 Inleiding	14
4.2 Besturende processen	14
4.3 Beheersen van risico's	15

4.4	Vorbereiden op verlenen van hulp en zorg.....	17
4.5	Brandweerprocessen .....	18
4.6	GHOR-processen.....	19
4.7	Bevolkingszorg .....	20
4.8	Normaliseren van de situatie .....	20
4.9	Overige kosten primair proces .....	22
4.10	Huisvestingskosten en ICT-kosten.....	23
<b>HOOFDSTUK 5. ....</b>		<b>24</b>
<b>Uitkomsten overhead .....</b>		<b>24</b>
5.1	Inleiding .....	24
5.2	Personele kosten overhead .....	24
5.3	Overige kosten overhead .....	26

## HOOFDSTUK 1.

# Inleiding

## 1.1 Aanleiding en context

In de veiligheidsregio Brabant-Noord is behoefte aan een actuele vergelijking van kosten en formatie van de organisatie met andere veiligheidsregio's. Om hier meer inzicht in te krijgen, heeft Berenschot een benchmarkonderzoek veiligheidsregio's uitgevoerd. In deze benchmark vergelijken we de formatie en kosten van de verschillende taken op basis van de begroting 2022 van veiligheidsregio Brabant-Noord met de zestien andere veiligheidsregio's die in de database zijn opgenomen. We maken in deze benchmark onderscheid tussen primaire processen en overheadprocessen.

## 1.2 Leeswijzer

In hoofdstuk 2 is een samenvatting gegeven van de uitkomsten op hoofdlijnen. Vervolgens geeft hoofdstuk 3 weer op welke manier de benchmark is opgezet. Hoofdstuk 4 geeft in meer detail de uitkomsten in het primair proces. Hoofdstuk 5 geeft in meer detail de uitkomsten van de overhead.

## HOOFDSTUK 2.

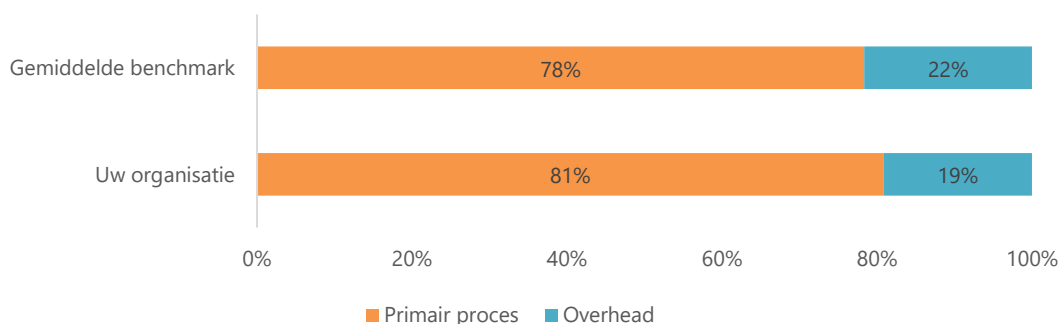
# Samenvatting van uitkomsten

## 2.1 Algemeen

De benchmarkresultaten geven een vergelijking van de kosten van VR Brabant-Noord met 16 andere veiligheidsregio's, op basis van de begroting 2022.

De toegedeelde kosten van uw organisatie zijn verdeeld over het primair proces en de overhead. In de VR Brabant-Noord bedragen de kosten van de overhead 19% van de totale kosten, en de kosten van het primair proces zijn 81% van de totale kosten. In verhouding is het deel kosten van de overhead in de VR Brabant-Noord lager dan het gemiddelde in de benchmark. Dit is weergegeven in figuur 1.

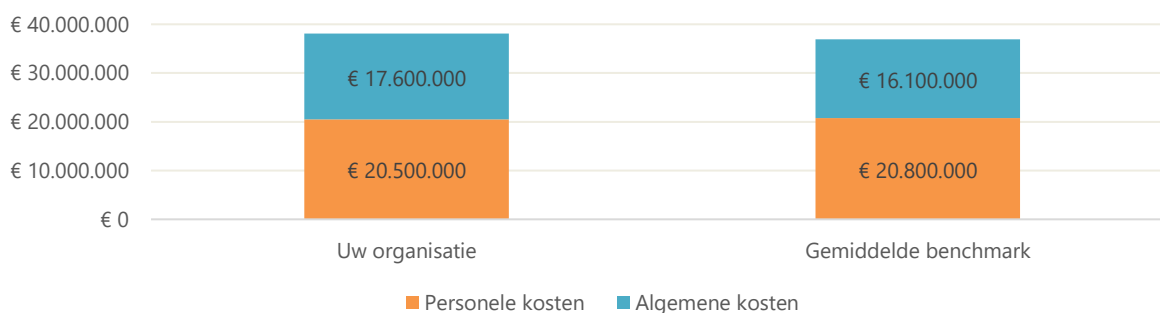
### 1. Totale kosten primair proces en overhead



## 2.2 Primair proces

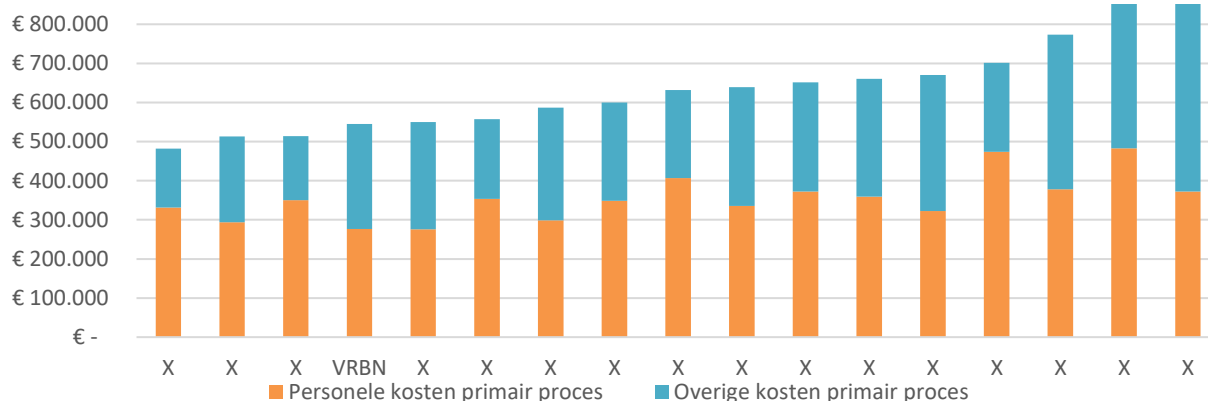
De totale kosten die toegedeeld zijn aan het primair proces bedragen € 38.200.000. Dit bedrag ligt in absolute zin iets hoger dan het gemiddelde in de benchmark. De kosten in het primair proces zijn onder te verdelen in personele kosten (o.a. loonkosten) en algemene kosten. De algemene kosten bestaan uit overige personele kosten, huisvestingskosten, ICT-kosten en overige materiële kosten.

### 2. Personele en algemene kosten primair proces



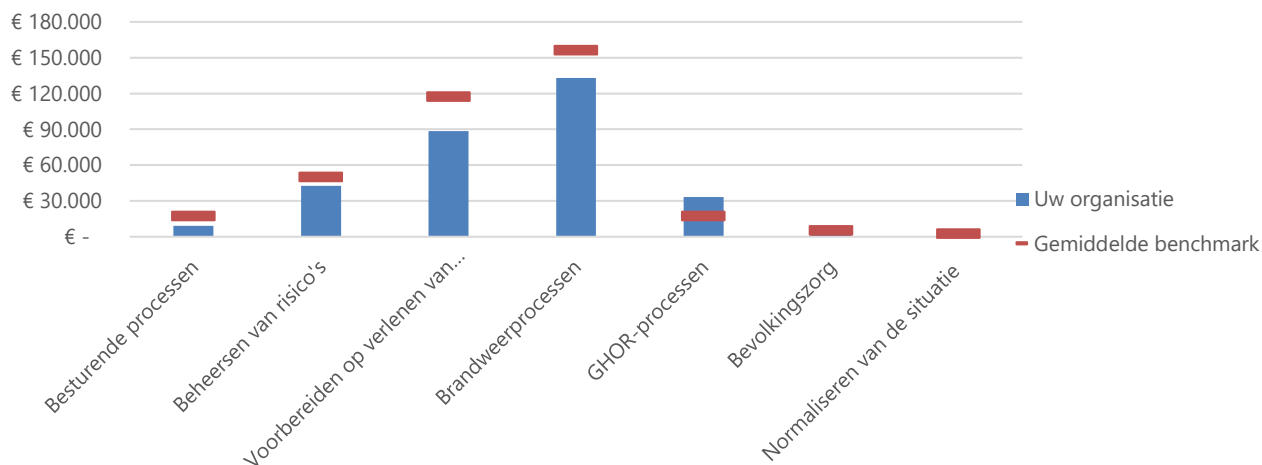
Het aantal inwoners van de VR Brabant-Noord ligt ook iets hoger dan gemiddeld, namelijk 659.524 inwoners ten opzichte van 609.698 inwoners gemiddeld in de benchmark. Wanneer gecorrigeerd wordt voor de omvang van de veiligheidsregio, liggen de totale kosten per 10.000 inwoners iets onder het gemiddelde.

### 3. Personele en algemene kosten primair proces per 10.000 inwoners



Het primair proces is verdeeld in een aantal hoofdprocessen. De verdeling van de personele kosten per 10.000 inwoners over de hoofdprocessen is weergegeven in figuur 4. Hieruit blijkt dat de personele kosten voor alle hoofdprocessen, met uitzondering van GHOR-processen, lager liggen dan gemiddeld in de benchmark. De personele kosten voor GHOR-processen liggen juist wat hoger dan gemiddeld.

### 4. Primair proces – personele kosten (per 10.000 inwoners)



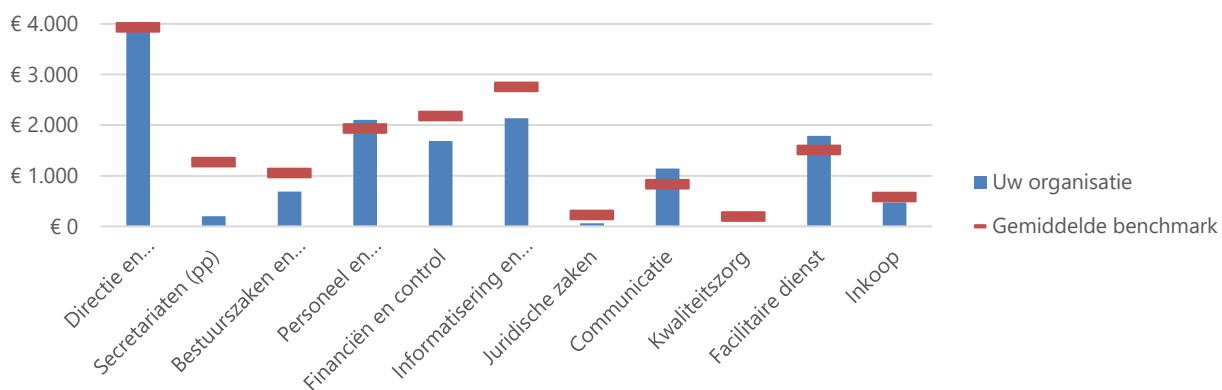
## 2.3 Overhead

De kosten van de overhead van een organisatie zijn in het algemeen sterk afhankelijk van het aantal medewerkers (in fte) dat in dienst is van de organisatie. Om die reden worden de uitkomsten voor het onderdeel overhead gepresenteerd in kosten per fte van de totale VR Brabant-Noord.

In figuur 5 zijn de personele kosten (per fte) in de overhead verdeeld over de overheadcategorieën. De kosten voor de meeste categorieën zijn lager dan het gemiddelde in de benchmark. De kosten voor personeel en organisatie en directie en management van het primair proces zijn vrijwel gelijk aan het

gemiddelde. De kosten per fte voor communicatie en facilitaire dienst liggen juist iets hoger dan het gemiddelde in de benchmark.

### 5. Overhead – personele kosten (per fte)



## HOOFDSTUK 3.

# Opzet van de benchmark

## 3.1 Inleiding

In de benchmark veiligheidsregio's worden verschillende veiligheidsregio's met elkaar vergeleken op basis van de begroting. Om de veiligheidsregio's onderling te kunnen vergelijken, zijn de volgende gegevens uitgevraagd:

- Kosten voor primaire processen
- Kosten voor overheadprocessen
- Volume- en kwaliteitsindicatoren.

We beschrijven in dit hoofdstuk de vergelijking tussen de veiligheidsregio's en de methodes die gebruikt worden voor het verzamelen en ordenen van de gegevens voor het primair proces en de overhead en voor de volume- en kwaliteitsindicatoren.

## 3.2 Vergelijking met andere veiligheidsregio's

In 2018 is Berenschot begonnen met het opbouwen van de database voor de benchmark veiligheidsregio's voor vijf veiligheidsregio's. Deze veiligheidsregio's zijn gekozen zodat ze op een aantal vlakken goed vergelijkbaar waren met Veiligheidsregio Zuid-Holland-Zuid. Er is daarbij ten eerste gekeken naar de risicoprofielen (BRZO-bedrijven, infrastructuur en hoogwaterproblematiek). Ten tweede is de omvang van de veiligheidsregio's, het aantal inwoners, meegenomen. In de loop van de tijd hebben meer veiligheidsregio's deelgenomen aan de benchmark veiligheidsregio's. In de database van de benchmark zijn tot op heden de gegevens van de volgende zeventien veiligheidsregio's opgenomen:

- Veiligheidsregio Zuid-Holland-Zuid
- Veiligheidsregio Drenthe
- Veiligheidsregio Gelderland Zuid
- Veiligheidsregio IJsselland
- Veiligheidsregio Zaanstreek-Waterland
- Veiligheidsregio Gooi en Vechtstreek
- Veiligheidsregio Flevoland
- Veiligheidsregio Fryslân
- Veiligheidsregio Limburg-Noord
- Veiligheidsregio Rotterdam-Rijnmond
- Veiligheidsregio Zeeland
- Veiligheidsregio Noord- en Oost-Gelderland
- Veiligheids- en Gezondheidsregio Gelderland-Midden
- Veiligheidsregio Midden- en West-Brabant
- Veiligheidsregio Groningen
- Veiligheidsregio Kennemerland
- Veiligheidsregio Brabant-Noord.

Vanwege de omvang van de referentiegroep, worden alle veiligheidsregio's meegenomen in de gemiddeldes. De per primair proces opgenomen volume-indicatoren geven een globaal beeld van de vergelijkbaarheid van de VR Brabant-Noord met "de gemiddelde regio". Om een beeld te geven van de

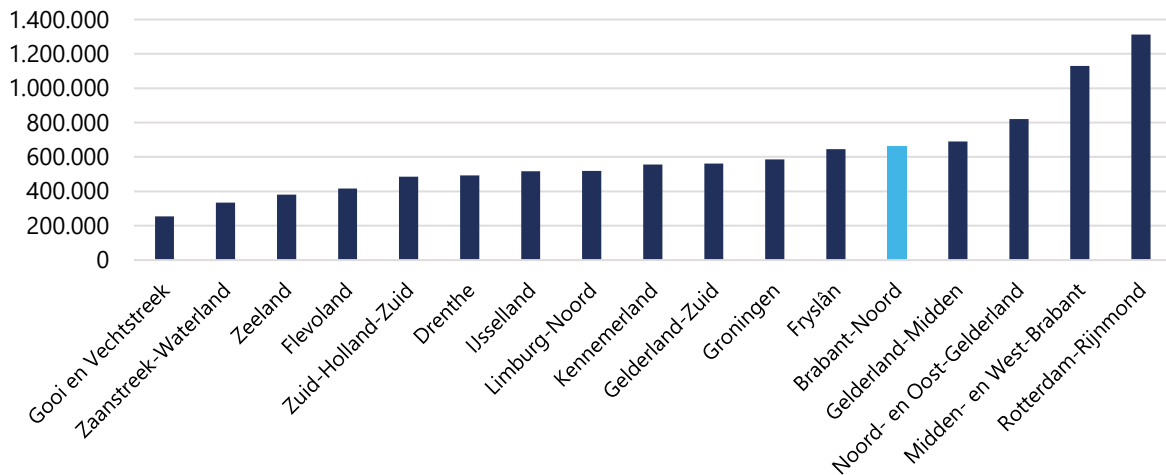


vergelijkbaarheid en de (schaal)verschillen tussen de VR Brabant-Noord en de andere veiligheidsregio's, zijn het aantal inwoners, het landoppervlakte, de totale formatie, het aantal vrijwilligers en het risicoprofiel onderling vergeleken.

## Inwoners en landoppervlakte

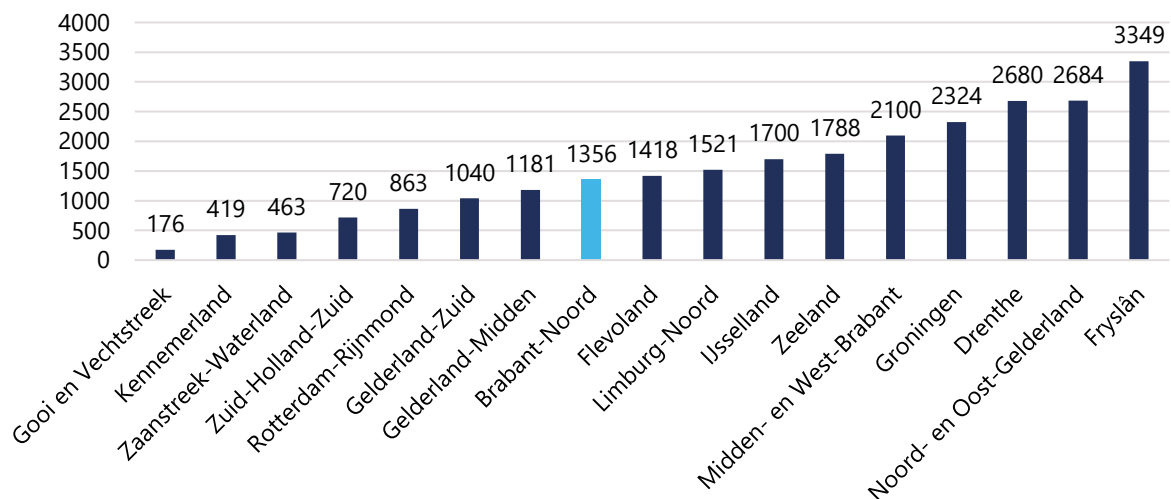
Het gemiddelde aantal inwoners van de veiligheidsregio's die deelnemen in de benchmark is 609.698 inwoners. De VR Brabant-Noord heeft met 659.524 inwoners een omvang die dicht bij het gemiddelde ligt, en is in dit opzicht het meest vergelijkbaar met VR Fryslân en VR Gelderland-Midden.

### 6. Aantal inwoners per veiligheidsregio



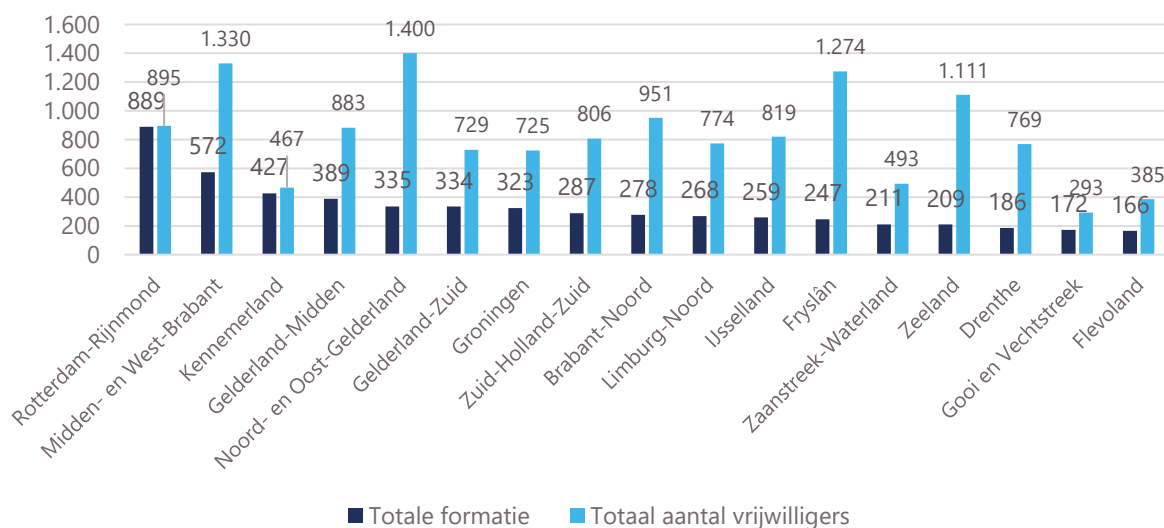
Het landoppervlakte van de VR Brabant-Noord is 1356 km<sup>2</sup> en is daarmee vergelijkbaar met het gemiddelde landoppervlakte van de veiligheidsregio's in de benchmark. De meest vergelijkbare veiligheidsregio's zijn VR Flevoland en VR Gelderland-Midden. Het gemiddelde landoppervlakte bedraagt 1517 km<sup>2</sup>.

### 7. Landoppervlakte per veiligheidsregio in km<sup>2</sup>



De totale formatie en het aantal vrijwilligers zijn weergegeven in onderstaande figuur. De totale formatie van de VR Brabant-Noord is 278 fte. Deze formatie is kleiner dan het gemiddelde aantal fte. De formaties van veiligheidsregio's Limburg-Noord en Zuid-Holland-Zuid liggen het meest in de buurt van de formatie van de VR Brabant-Noord.

## 8. Totale formatie en aantal vrijwilligers per veiligheidsregio



## Risicoprofiel

Wat betreft het risicoprofiel zijn er verschillen tussen de deelnemende veiligheidsregio's. In elke veiligheidsregio spelen specifieke omstandigheden een rol, waardoor de belangrijkste risico's uiteenlopen.

In veel veiligheidsregio's wordt het risico van een ziektegolfs als waarschijnlijk en ernstig gezien.

Verschillende veiligheidsregio's in de benchmark hebben te maken met risico's die verband houden met water, overstromingen en waterwegen. Een aantal veiligheidsregio's heeft specifieke risico's als het gaat om vervoer van gevaarlijke stoffen over de weg of via het spoor. In het algemeen representeren de veiligheidsregio's in de huidige benchmark met name de gebieden buiten de grote steden, met uitzondering van de Veiligheidsregio Rotterdam-Rijnmond.

## Begroting

Voor de financiële gegevens die we uitvragen, gebruiken we de begroting als uitgangspunt en niet de jaarrekening, omdat de begroting de meest actuele ontwikkelingen en plannen bevat. Daarnaast is een begroting vaak beter door managers toe te delen aan verschillende benchmarkcategorieën. De vergelijkbaarheid met begroting van andere jaren borgen we door de oudere cijfers in de database te indexeren met de loon- en prijsontwikkeling.

Dit uitgangspunt betekent ook dat er uitgegaan wordt van de formatie zoals die is vastgesteld, en dat de benchmark niet inzichtelijk maakt welke vacatures of boven-formatieve medewerkers er zijn binnen de organisatie, en welke bezetting er in de praktijk is. Eventuele begrote kosten voor overgangsregelingen en formatiefunctie zijn wel opgenomen in de benchmarkgegevens.

## 3.3 Methode voor primair proces

De veiligheidsregio's worden vergeleken op basis van een hoofdingeling die afgeleid is van de Veiligheidsregio Referentie Architectuur (VeRA). VeRA is door de veiligheidsregio's zelf ontwikkeld en heeft een procesarchitectuur die voor alle veiligheidsregio's herkenbaar is. VeRA beslaat ook niet-brandweerprocessen die binnen de veiligheidsregio vallen. In aanvulling op VeRA is ook het proces bevolkingszorg opgenomen.

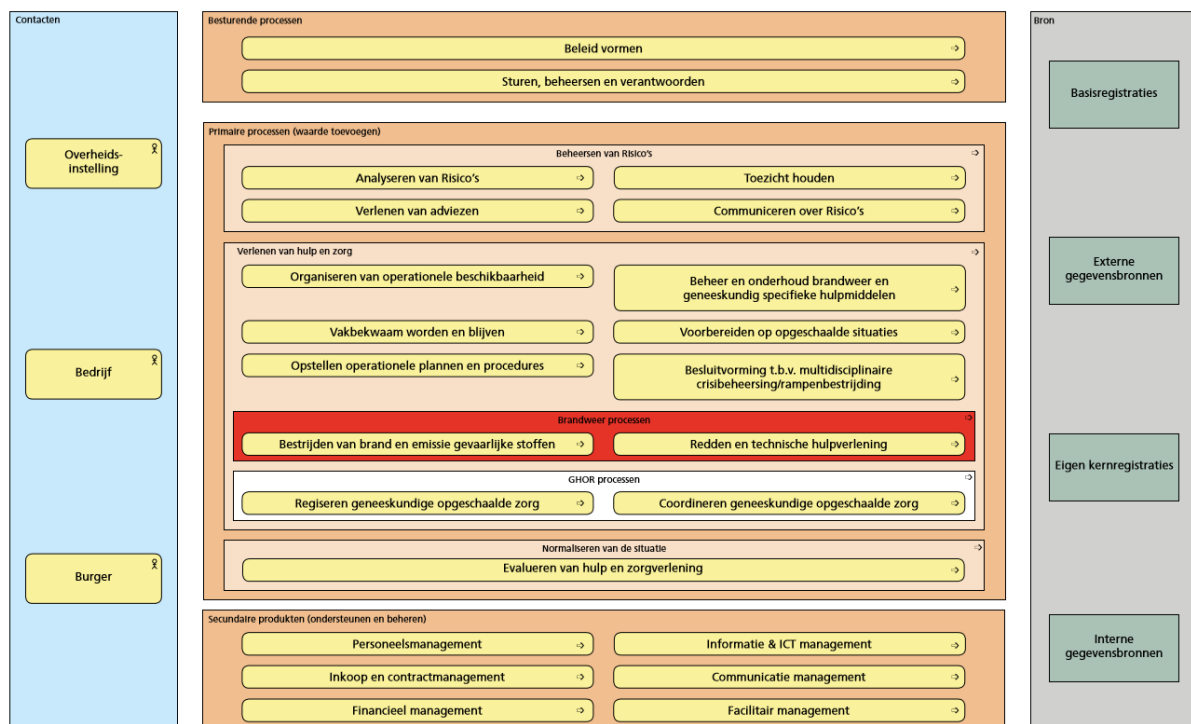
Aan ieder proces wordt in de benchmark de formatie toegekend. Het functiebouwwerk van de veiligheidsregio's geeft hierbij houvast. Daarnaast worden ook alle kosten van inhuur van personeel en alle materiële kosten toegewezen aan deze processen.

We onderscheiden in het primair proces de volgende processen:

- Besturende processen
- Beheersen van risico's
- Voorbereiden op verlenen van hulp en zorg
- Brandweerprocessen
- GHOR
- Normaliseren van de situatie
- Bevolkingszorg

Binnen deze primaire processen maken we in de vragenlijst onderscheid in sub-processen, zoals ook in VeRA wordt gedaan. In deze rapportage zijn alleen de uitkomsten op hoofdlijnen opgenomen.

Als aanvulling op VeRA wordt ook het toetskader gebruikt voor het onderzoek naar de Kwaliteit van de Brandweezorg van de Inspectie Veiligheid en Justitie (versie van 25 juni 2015). Hiervoor is goedkeuring gevraagd en ontvangen van de Inspectie. In het toetskader worden de taken uit de Wet Veiligheidsregio's en een eigen indeling van de brandweerprocessen van de inspectie, gekoppeld aan de bedrijfsprocessen uit VeRA. Het toetskader van de inspectie wordt daarom gebruikt bij het nauwkeurig omschrijven van de processen in de handleiding voor het toewijzen van formatie en kosten aan VeRA-bedrijfsprocessen. Op basis van een eerste globale vergelijking van de begrotingen van de deelnemende veiligheidsregio's is de mate van verfijning binnen de bovengenoemde categorieën bepaald.



### Veiligheidsregio Referentiearchitectuur 2.0

Het hierboven opgenomen hoofdproces "Verlenen van hulp en zorg" is, gegeven de grote omvang van de gerelateerde kosten, door ons in deze benchmark opgesplitst in 3 hoofdprocessen:

- Voorbereiden op verlenen van hulp en zorg (met 6 sub-processen)
- Brandweerprocessen (met 2 sub-processen) en
- GHOR processen (met 2 sub-processen).

## Kosten per 10.000 inwoners

In de primaire processen worden de kosten vergeleken per 10.000 inwoners. Ook enkele volume- en prestatie-indicatoren worden per 10.000 inwoners weergegeven. Hiermee verkleinen we de verschillen die ontstaan door de verschillen in schaal tussen de veiligheidsregio's. Een veiligheidsregio met meer inwoners zal immers meer kosten hebben om de veiligheid voor de inwoners te kunnen waarborgen dan een veiligheidsregio met minder inwoners.

Aan de andere kant zijn er ook kosten die voor alle veiligheidsregio's (vrijwel) gelijk zijn, omdat ze niet afhankelijk zijn van het aantal inwoners. Een voorbeeld is de kosten voor de meldkamer, waar elke veiligheidsregio kosten voor heeft, ongeacht inwoneraantal. Dit type kosten zorgt ervoor dat een veiligheidsregio met een relatief groot inwoneraantal een zeker schaalvoordeel heeft ten opzichte van kleinere veiligheidsregio's in de kosten die per 10.000 inwoners gepresenteerd worden.

## 3.4 Methode voor overhead

Voor de ondersteunende processen wordt gebruik gemaakt van de indeling uit de overheadbenchmark van Berenschot. Dit is een verfijnde indeling die al vele jaren wordt gebruikt bij het vergelijken van de staf en ondersteuning van overheidsorganisaties, waaronder uitvoeringsorganisaties met verlengd lokaal bestuur zoals de veiligheidsregio's. De indeling kent de volgende categorisering:

- Directie en management primair proces
- Secretariaten primair proces
- Bestuurszaken en bestuursondersteuning
- Personeel en Organisatie
- Financiën en Control
- Informatisering en Automatisering
- Juridische zaken
- Communicatie
- Kwaliteitszorg
- Facilitaire dienst
- Inkoop

## Kosten per fte van de organisatie

In tegenstelling tot het primair proces wordt bij de overhead in het rapport afgezet tegen het totaal aantal fte van de organisatie, en niet tegen het aantal inwoners van de veiligheidsregio. Vrijwilligers worden door middel van een bepaalde wegingsfactor<sup>1</sup> meegeteld in de totale formatie van de veiligheidsregio, omdat zij ook, maar in mindere mate voor werklast voor de overhead zorgen. De redenatie hierachter is dat de overhead ondersteunend is aan het primair proces. Bovendien, wanneer het primair proces toeneemt, is de veronderstelling dat de werklast voor een groot deel van de overhead ook toeneemt. Hierbij is de belangrijke vraag voor een organisatie: is de overhead passend voor de grootte van de organisatie? Door de verschillende overhead categorieën in de benchmark af te zetten tegen het aantal fte in de organisatie kan deze vraag beantwoord worden.

---

<sup>1</sup> Voor alle categorieën geldt dat een vrijwilliger meetelt als 0,125 fte, met uitzondering van de categorie Personeel en Organisatie, waar een vrijwilliger meetelt als 0,25 fte.

### 3.5 Volume- en prestatie-indicatoren

Naast de gegevens over primair proces en overhead worden verschillende indicatoren uitgevraagd die een beeld geven van de uitvoering van de primaire processen. De benchmarkgegevens worden onderling vergelijkbaar gemaakt door middel van volume-indicatoren. Het doel hiervan is het wegnemen van verschillen die voortkomen uit schaalverschillen tussen de veiligheidsregio's. De kosten kunnen op deze manier genormeerd en eerlijk vergeleken worden. De volume-indicatoren zijn opgesteld op basis van de input, throughput en output van de veiligheidsregio's. Deze gegevens zijn van belang voor de duiding van de benchmark-uitkomsten. Voorbeelden van volume- en prestatie-indicatoren zijn:

- Aantal kazernes in de VR.
- Gemiddelde opkomsttijd voor prio-1 incidenten.

### 3.6 Werkwijze

Aan de VR Brabant-Noord is een benchmarkvragenlijst toegestuurd, met daarbij een invulhulp waarmee de formatie kon worden toegedeeld. De vragenlijst is ingevuld op basis van gegevens uit de begroting 2022 en overige eigen gegevens. Tijdens het proces is er vanuit Berenschot een toelichting gegeven op het invullen van deze vragenlijst, en is ondersteuning geboden in het geval van vragen. Vervolgens is er gecontroleerd of de gegevens op de juiste manier zijn ingevuld en heeft er grondige validatie plaatsgevonden tijdens een validatiesessie. De gegevens zijn daarna naast de gegevens van de andere veiligheidsregio's gelegd. Na deze stap zijn de definitieve cijferbijlage en het rapport opgesteld.

Om de betrouwbaarheid van de benchmark zo groot mogelijk te maken, is er vanuit het projectteam van Berenschot nauwe betrokkenheid bij het team van de VR Brabant-Noord bij het invullen van de vragenlijst.

De in totaal zeventien veiligheidsregio's die deelnemen aan de benchmark zorgen voor een valide gemiddeld beeld dat goed vergeleken kan worden. Ondanks de vergelijkbaarheid van de veiligheidsregio's, blijven er altijd aanzienlijke verschillen. Het is daarom van belang dat de benchmark zorgvuldig wordt geduid. De vergelijkbaarheid van de veiligheidsregio's wordt zo groot mogelijk gemaakt door de waarden die uit de benchmark naar voren komen, in perspectief te plaatsen door middel van kengetallen en kwalitatieve duiding.

## HOOFDSTUK 4.

# Uitkomsten primair proces

## 4.1 Inleiding

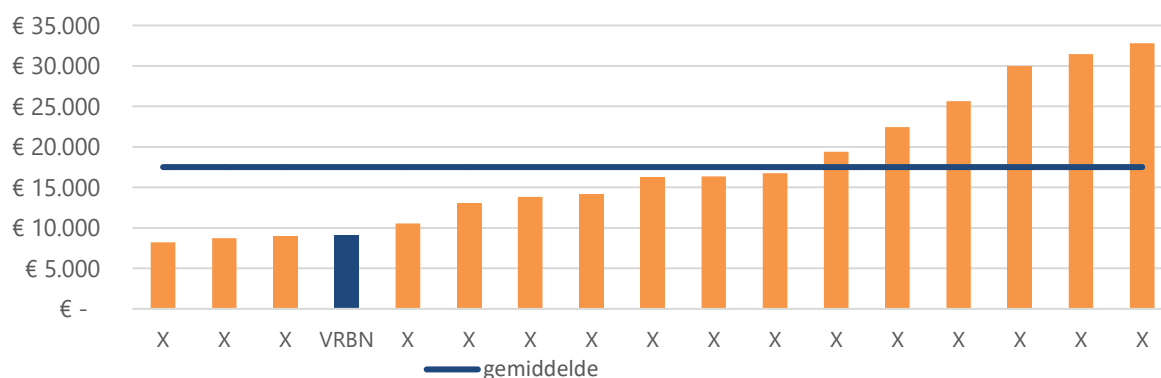
De personele kosten van de primaire processen zijn onderverdeeld in zeven processen, namelijk besturende processen, beheersen van risico's, voorbereiden op verlenen van hulp en zorg, brandweerprocessen, GHOR-processen, normaliseren van de situatie en bevolkingszorg. Daarnaast heeft het primaire proces overige kosten. In dit hoofdstuk wordt per proces een overzicht gegeven van de personele kosten, met daarbij de relevante maatstaven en prestatie-indicatoren.

## 4.2 Besturende processen

Onder besturende processen valt het opstellen van algemeen beleid voor de organisatie en haar activiteiten in het primair proces. Hier hoort meer specifiek het opstellen van de drie verplichte planfiguren bij (regionaal risicoprofiel, regionaal crisis beleidsplan, regionaal crisisplan). Ook het dekkingsplan komt voort uit dit proces.

De personele kosten van de besturende processen bedragen € 9.104 per 10.000 inwoners. Dit is 48% onder het gemiddelde van de benchmark. De kosten voor besturende processen zijn wat minder afhankelijk van de omvang van de veiligheidsregio, en kunnen daarmee voor grotere veiligheidsregio's schaalvoordelen geven.

### 9. Besturende processen: personele kosten per 10.000 inwoners



Maatstaven en prestatie-indicatoren	Uw organisatie	Gemiddelde referentiegroep	% verschil
Aantal inwoners	659.524	609.698	8%
Aantal gemeenten in veiligheidsregio	11	14	-20%
Aantal geplande bestuursvergaderingen (AB) in 2022	3	4,9	-38%

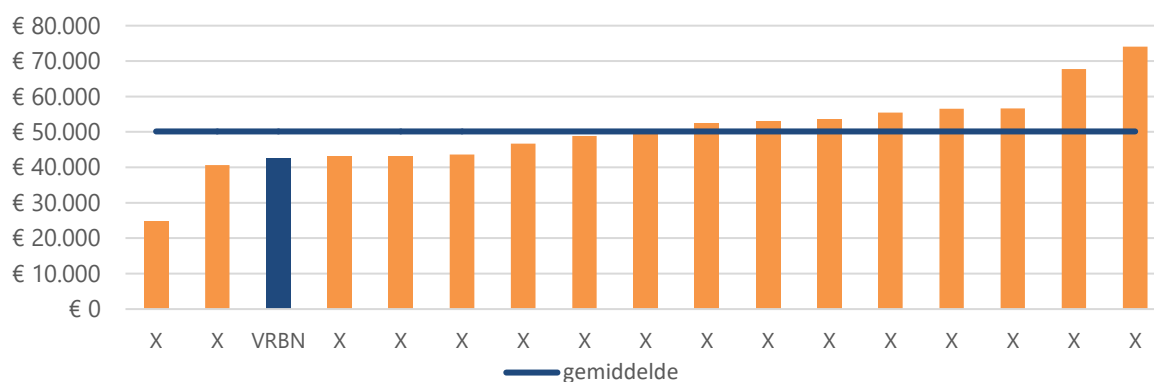
### 4.3 Beheersen van risico's

Binnen het proces beheersen van risico's horen de volgende vier sub-processen:

- Analyseren van risico's
- Verlenen van adviezen
- Toezicht houden
- Communiceren over risico's.

De personele kosten voor het beheersen van risico's bedragen € 42.664 per 10.000 inwoners. Dit is 15% lager dan gemiddeld in de benchmark.

#### 10. Beheersen van risico's: personele kosten per 10.000 inwoners



De maatstaven en prestatie-indicatoren laten zien dat het aantal aangevraagde bouwvergunningen in de VR Brabant-Noord hoger ligt dan gemiddeld. De VR Brabant-Noord geeft advies over de bouwvergunningaanvragen die bij de gemeente binnenkomen. Gebruiksmeldingen handelt de gemeente zelf af.

De VR Brabant-Noord heeft ervoor gekozen om een frontoffice medewerker bij de gemeente te plaatsen. Deze medewerker is een halve dag per week beschikbaar om kleine vragen direct te beantwoorden. Dit soort kleine vragen worden niet geregistreerd, om efficiënt te kunnen werken.

De controles op gebruiksvergunningen worden in de VR Brabant-Noord uitgevoerd op basis van het risicogericht toezicht beleid. De capaciteit wordt op die manier ingezet daar waar de risico's het grootst zijn. Het aantal uitgevoerde controles op gebruiksvergunningen is lager in vergelijking met het gemiddelde.

Wat betreft evenementenadvisering geeft de VR Brabant-Noord inhoudelijk advies over de complexere evenementen, die beoordeeld zijn door de gemeente als een B- of C-evenement. Advisering gebeurt vanuit de brandweer, vanuit de GHOR en vanuit de sector C&R (bestuurlijk advies aan de burgemeester over C-evenementen). De beoordeling of een evenement een A-, B- of C-evenement is, wordt gedaan door de gemeente, op basis van door de veiligheidsregio ontwikkelde infobladen.

Het totaal aantal controles op bouwvergunningen, gebruiksvergunningen en evenementen in de VR Brabant-Noord ligt 31% onder het gemiddelde.

Naast de indicatoren die in de benchmark worden uitgevraagd, verricht de VR Brabant-Noord ook werk dat niet wordt uitgevraagd in de vragenlijst van de benchmark. Om hier wel een beeld van te geven, noemen we hier een aantal belangrijke andere producten die de VRBN levert. Deze beschrijving is niet limitatief, en slechts bedoeld om een indruk te geven van de werkzaamheden op het gebied van risicobeheersing.

Voor de advisering rondom omgevingsveiligheid zet de VR Brabant-Noord 2 fte op jaarbasis in. Gemiddeld worden ongeveer 120 adviezen over omgevingsveiligheid gegeven. Ook werden er 478 vragen vanuit burgers over brandveiligheid worden door de afdeling Risicobeheersing beantwoord, telefonisch danwel via e-mail.

Op het gebied van industriële veiligheid voert de VR Brabant-Noord op jaarbasis gemiddeld 15 controles uit bij Risico Relevante Bedrijven (RRB) en 30 controles bij BRZO-bedrijven, zowel aangekondigd als onaangekondigd. Dit zijn over het algemeen complexe controles. Op het gebied van brandveiligheid milieu voert de VR Brabant-Noord zo'n 60 adviseringen uit.

Maatstaven en prestatie-indicatoren	Uw organisatie	Gemiddelde referentiegroep	% verschil
Aantal gegeven adviezen op aangevraagde bouwvergunningen in 2021	1.639	1.150	43%
Aantal gegeven adviezen op aangevraagde bouwvergunningen in 2021 <b>per 10.000 inwoners</b>	25	19	32%
Aantal afgegeven gebruiksvergunningen voor bouwwerken in 2021	279	366	-24%
Aantal gegeven adviezen voor evenementen in 2021	296	665	-55%
Aantal gegeven adviezen voor evenementen in 2021 <b>per 10.000 inwoners</b>	4	11	-59%
Aantal controles op bouwvergunningen (door brandweer) in 2021	57	508	-89%
Aantal controles op gebruiksvergunningen (door brandweer) in 2021	1.242	1.677	-26%
Aantal controles op evenementen (door brandweer) in 2021	80	77	4%
Totaal aantal controles (optelling)	1.379	2.006	-31%
Totaal aantal controles (optelling) <b>per 10.000 inwoners</b>	21	33	-36%
Aantal georganiseerde voorlichtingsbijeenkomsten in het kader van 'Brandveilig leven' in 2021	733	232	216%
Aantal bezochte objecten in het kader van 'Brandveilig leven' in 2021	275	666	-59%



## 4.4 Voorbereiden op verlenen van hulp en zorg

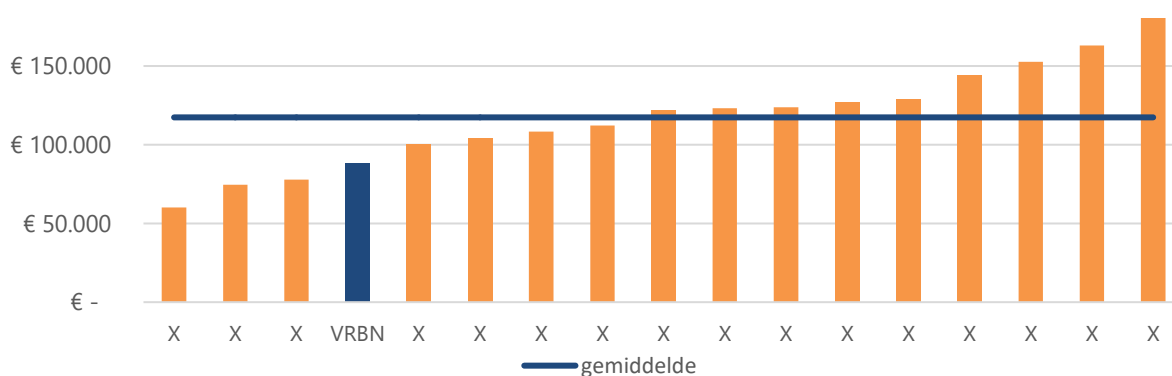
Onder het voorbereiden op verlenen van hulp en zorg vallen in algemene zin de voorbereiding van de brandweer en de multi-kolom op inzet bij incidenten. Binnen dit proces horen de volgende sub-processen:

- Organiseren van operationele beschikbaarheid
- Beheer en onderhoud brandweer en geneeskundig specifieke hulpmiddelen
- Vakbekwaam worden en blijven
- Voorbereiden op opgeschaalde situaties
- Opstellen operationele plannen en procedures
- Besluitvorming t.b.v. multidisciplinaire crisisbeheersing/rampenbestrijding.

De inzet voor operationele multidisciplinaire functies is moeilijk feitelijk te achterhalen, omdat hiervoor geen tijd geschreven wordt. Er is daarom een inschatting gemaakt van de tijdsbesteding van medewerkers aan de operationele functies, op basis van de uren die gerekend worden voor vakbekwaam blijven en de gemiddelde inzet bij incidenten.

De kosten voor het voorbereiden op verlenen van hulp en zorg zijn in de VR Brabant-Noord € 88.425 per 10.000 inwoners. Dit is 25% onder het gemiddelde in de benchmark.

### 11. Voorbereiden op verlenen van hulp en zorg: personele kosten per 10.000 inwoners



Onderstaande maatstaven en prestatie-indicatoren laten zien dat het aantal kazernes in de VR Brabant-Noord vrijwel gelijk is aan het gemiddelde. Hetzelfde geldt voor het aantal repressieve voertuigen en het aantal voertuigen voor algemeen gebruik. Het aantal specialistische voertuigen ligt hoger dan gemiddeld (+31%).

Maatstaven en prestatie-indicatoren	Uw organisatie	Gemiddelde referentiegroep	% verschil
Aantal kazernes in de VR (2022)	38	39	-3%
Aantal kazernes in de VR (2022) <b>per 10.000 inwoners</b>	0,58	0,64	-9%
Aantal OvD-gebieden binnen VR (2022)	4	4	-8%
Aantal HoVD-piketten binnen veiligheidsregio (2022)	2	2	3%
Aantal functies in 10/16 piket (IM, brandonderzoek, schoon naar huis) in 2022	9	14	-34%
Aantal repressieve voertuigen (TS, HV en RV) in 2022	70	68	3%
Aantal repressieve voertuigen (TS, HV en RV) in 2022 <b>per 10.000 inwoners</b>	1	1	-4%

Maatstaven en prestatie-indicatoren	Uw organisatie	Gemiddelde referentiegroep	% verschil
Aantal specialistische voertuigen (niet-TS/RV/HV) in 2022	42	32	31%
Aantal voertuigen VR t.b.v. algemeen gebruik en groen (multi-)voertuigen in 2022	79	79	0%

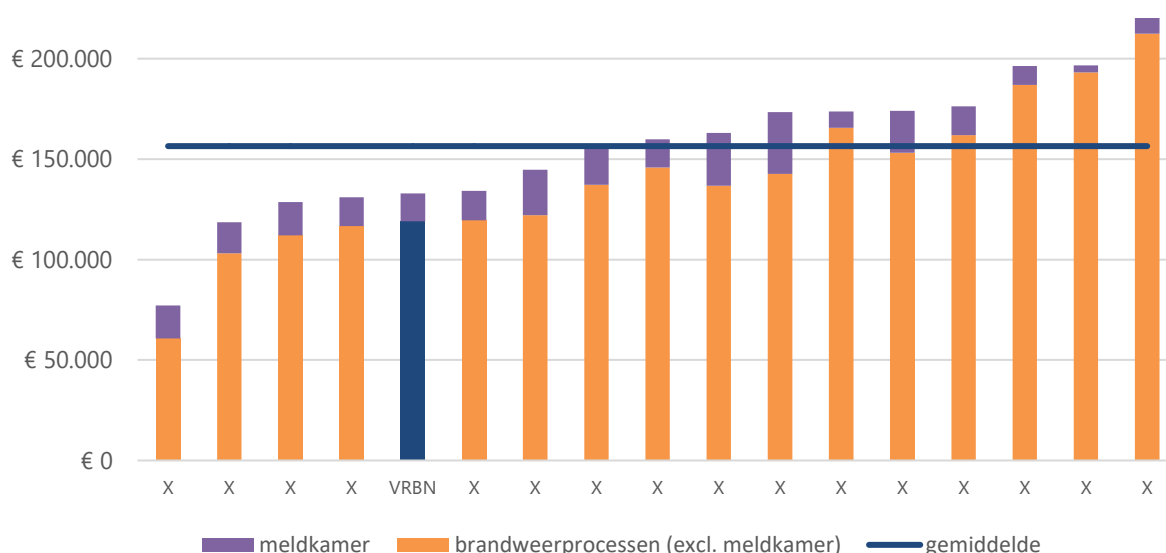
## 4.5 Brandweerprocessen

De brandweerprocessen omvatten verschillende sub-processen, namelijk:

- Bestrijden van brand en emissie gevaarlijke stoffen
- Redden en technische hulpverlening
- Werkzaamheden op of t.b.v. de meldkamer (o.a. intake en uitgifte).

De kosten voor brandweerprocessen bedragen in de VR Brabant-Noord € 133.005 per 10.000 inwoners. Dit is 15% minder dan gemiddeld in de benchmarkvergelijking.

### 12. Brandweerprocessen: personele kosten per 10.000 inwoners



De onderstaande maatstaven en prestatie-indicatoren laten zien dat het aantal basiseenheden dat tegelijkertijd kan worden ingezet hoger is dan het gemiddelde. Per 10.000 inwoners ligt dit aantal in de buurt van het gemiddelde (+11%). Het aantal uitrukken voor brand en hulpverlening ligt dicht bij het gemiddelde.

Maatstaven en prestatie-indicatoren	Uw organisatie	Gemiddelde referentiegroep	% verschil
In hoeveel procent van de uitrukken werd in het afgelopen jaar de opkomsttijd overschreden?	-	31%	-
Aantal basiseenheden (TS6) dat tegelijkertijd kan worden ingezet (2022)	52	43	20%
Aantal basiseenheden (TS6) dat tegelijkertijd kan worden ingezet (2022) <b>per 10.000 inwoners</b>	0,79	0,71	11%

Maatstaven en prestatie-indicatoren	Uw organisatie	Gemiddelde referentiegroep	% verschil
Aantal uitrukken voor brand in 2021	1.884	1.868	1%
Aantal uitrukken voor brand in 2021 <b>per 10.000 inwoners</b>	29	31	-7%
Aantal uitrukken voor hulpverlening in 2021	1.576	1.681	-6%
Aantal uitrukken voor hulpverlening in 2021 <b>per 10.000 inwoners</b>	24	28	-13%
Gemiddelde opkomsttijd voor prio-1 incidenten in 2021 (minuten)	9,41	8,79	7%

## 4.6 GHOR-processen

De GHOR-processen bestaan uit twee sub-processen, namelijk:

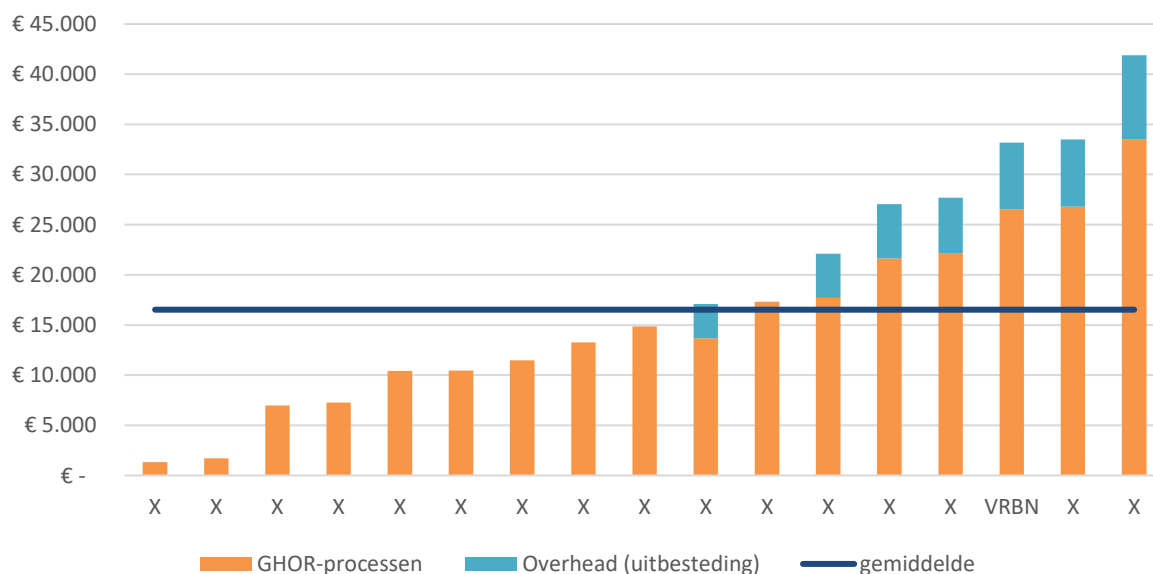
- Het regisseren van geneeskundige opgeschaalde zorg
- Het coördineren van geneeskundige opgeschaalde zorg.

Een aantal veiligheidsregio's heeft de GHOR volledig uitbesteed aan de GGD. Daardoor is een deel van de kosten in die betreffende veiligheidsregio's toe te schrijven aan overhead.

De VR Brabant-Noord heeft geen eigen formatie voor de GHOR, maar wel kosten voor uitbesteding. Deze kosten bedragen in totaal € 33.181 per 10.000 inwoners. Deze kosten liggen 90% hoger dan het gemiddelde in de benchmark. Hierbij moet opgemerkt worden dat er sprake is van een jaarlijks overschot ten opzichte van de begroting van ongeveer € 200.000.

In onderstaande figuur zijn de kosten voor overhead bij uitbesteding in blauw weergegeven bij de veiligheidsregio's waarin de GHOR is uitbesteed, op basis van een geschat percentage.

### 13. GHOR-processen: personele kosten per 10.000 inwoners



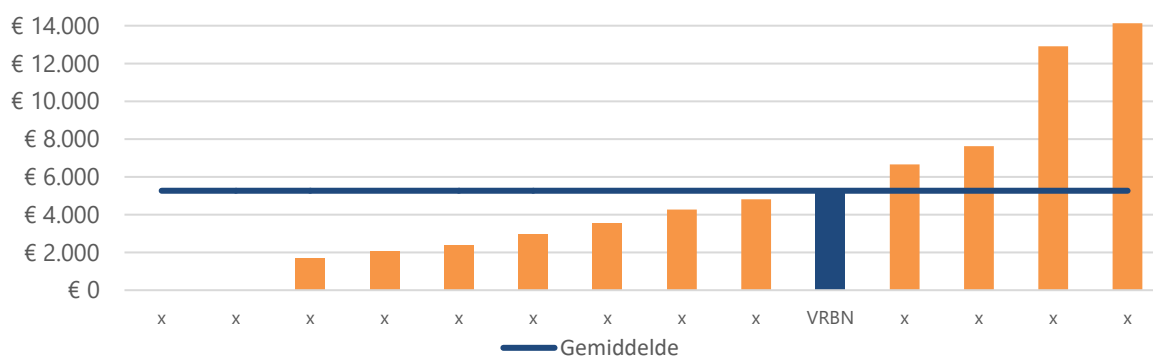
Maatstaven en prestatie-indicatoren	Uw organisatie	Gemiddelde referentiegroep	% verschil
Aantal piketten	5	6	-18%
Aantal betaalde piketfunctionarissen (2022)	23	32	-29%

## 4.7 Bevolkingszorg

Bevolkingszorg is als proces toegevoegd aan de benchmark. Onderdelen van bevolkingszorg zijn crisiscommunicatie, acute bevolkingszorg (voorzien in opvang en verzorging van de bevolking, en het registreren van slachtoffers en schadegevallen tijdens rampen en crises) en herstellzorg voor de bevolking (in de nafase).

Bevolkingszorg is een taak die in principe belegd is bij de gemeente, maar waarbij de uitvoering of een deel van de uitvoering bij de veiligheidsregio's belegd is. De organisatiestructuur voor bevolkingszorg is per veiligheidsregio verschillend. We vergelijken alleen de kosten vanuit de begroting van de veiligheidsregio's. In de VR Brabant-Noord zijn de kosten € 5.396 per 10.000 inwoners, en dit is vrijwel gelijk aan het gemiddelde in de benchmark. Bevolkingszorg is in verhouding een klein proces binnen de veiligheidsregio's.

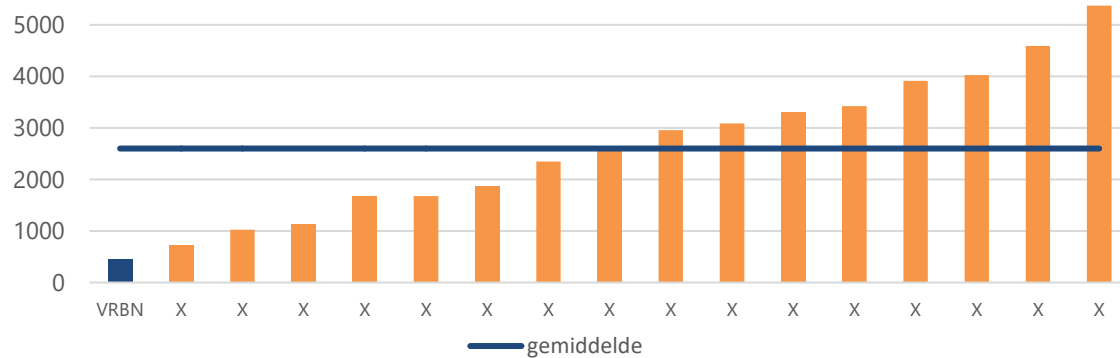
### 14. Bevolkingszorg-processen: personele kosten per 10.000 inwoners



## 4.8 Normaliseren van de situatie

Onder het proces normaliseren van de situatie valt het evalueren van de geleverde hulp en zorgverlening n.a.v. een incident. Hier valt in ieder geval onder het evalueren van brandweeroptreden, het evalueren van opleiden, trainen en oefenen en het leren van evalueren. Daarnaast valt hieronder ook het doen van brandonderzoek, het leveren van emotionele nazorg en ketenevaluatie. Het opnieuw uitruk gereed maken valt ook onder de nazorg.

De personele kosten van dit proces bedragen voor de VR Brabant-Noord € 455 per 10.000 inwoners. Dit is 83% minder dan gemiddeld. Het normaliseren van de situatie is in verhouding een klein proces binnen de veiligheidsregio's.

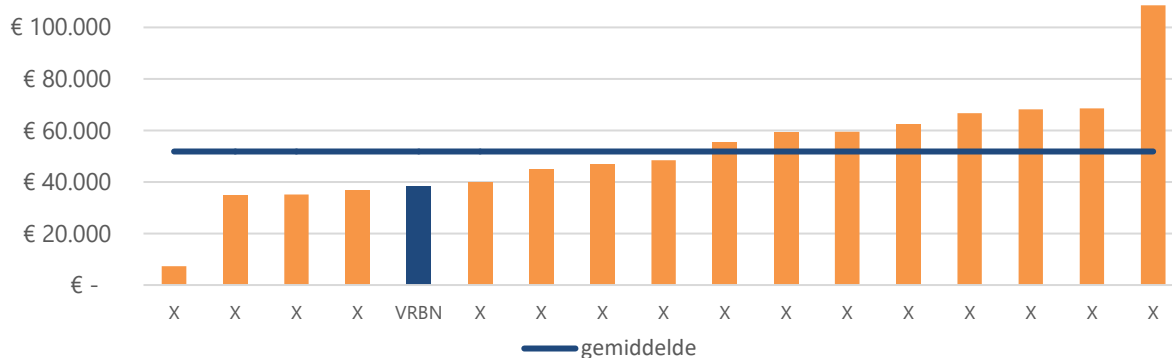
**15. Normaliseren van de situatie: personele kosten per 10.000 inwoners**

## 4.9 Overige kosten primair proces

De overige kosten worden gesplitst in vier categorieën, namelijk overige personele kosten, ICT-kosten, huisvestingskosten en overige materiële kosten. De huisvestingskosten worden in een aparte paragraaf behandeld. De ICT-kosten geven we ook apart weer. De andere twee categorieën volgen hieronder.

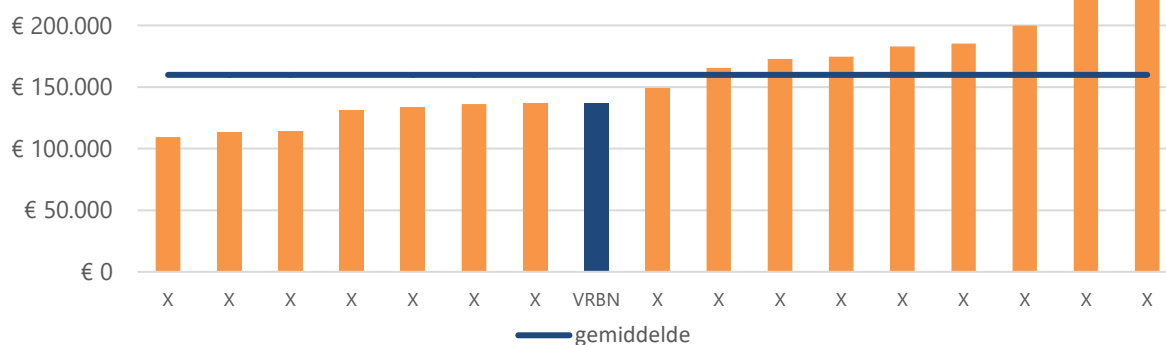
Onder de overige personele kosten vallen onder andere de reis-en verblijfkosten, piketkosten, opleidingsbudgetten, toelagen en kosten boventallig personeel. Deze kosten zijn € 38.345 per 10.000 inwoners en liggen 26% onder het gemiddelde in de benchmark.

### 16. Overige personele kosten primair proces per 10.000 inwoners



De overige materiële kosten bedragen onder andere hulpmiddelen, materialen, onderhoudsbusjes, kantoorinventaris en kantoorkosten, rentelasten, bestuurskosten, kosten voor warme opleidingen enzovoorts. Deze kosten zijn € 136.895 per 10.000 inwoners en liggen 14% onder het gemiddelde in de benchmark.

### 17. Overige materiële kosten primair proces per 10.000 inwoners



## 4.10 Huisvestingskosten en ICT-kosten

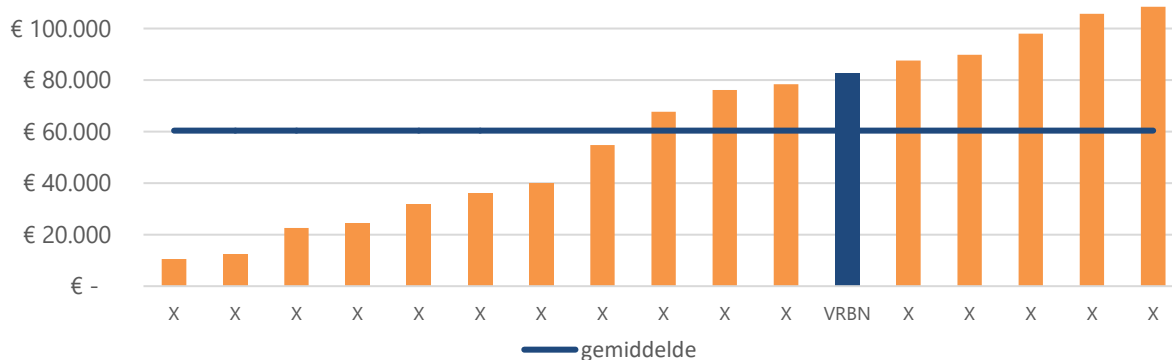
In de vragenlijst van de benchmark zijn de huisvestingskosten van de veiligheidsregio's onderdeel van de "overige kosten". De veiligheidsregio's is gevraagd een bedrag in te vullen en vervolgens door middel van een procentuele verdeling een deel toe te kennen aan het primair proces en een deel aan de overhead.

De totale omvang van huisvestingskosten van de veiligheidsregio's in deze benchmark is sterk verschillend. Het belangrijkste verschil is of de huisvestingskosten geheel of gedeeltelijk zijn opgenomen in de begroting van de veiligheidsregio, of dat de huisvestingskosten ergens anders liggen (bijvoorbeeld bij gemeenten).

Een enkele veiligheidsregio heeft in de vergelijkingsgroep alle huisvesting gecentraliseerd. Bij andere regio's valt lokale huisvesting (deels) onder de gemeenten. De kosten daarvan zijn dan niet of slechts gedeeltelijk zichtbaar in de begroting van de veiligheidsregio. Kazernes worden bijvoorbeeld vaak om niet beschikbaar gesteld door gemeenten. Om die reden zijn de huisvestingskosten slechts beperkt vergelijkbaar.

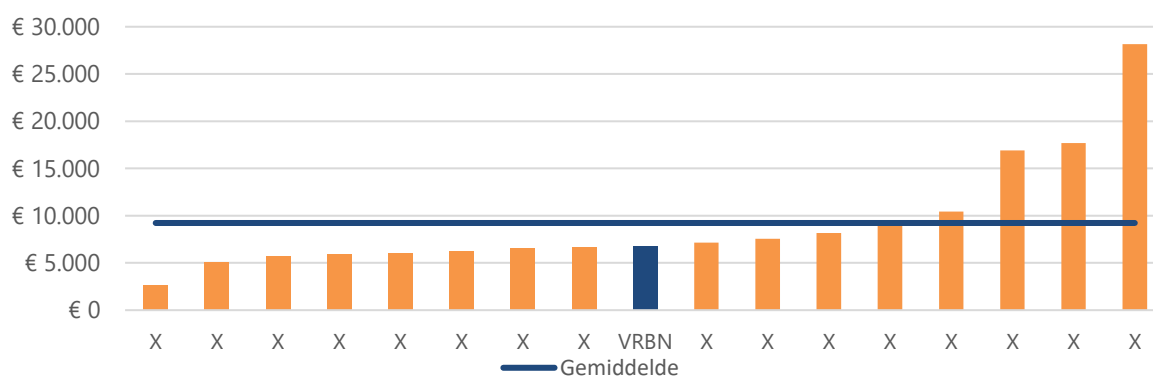
Wij hebben de grafieken voor de volledigheid opgenomen. Op grond van bovenstaande verschillen zijn de kosten tussen de regio's nauwelijks tot niet met elkaar te vergelijken.

### 18. Huisvestingskosten totaal (primair proces & overhead) per 10.000 inwoners



De ICT-kosten betreffen onder andere de huur -en leasingkosten van hard -en software inclusief licenties en back-up voorziening, afschrijvingen voor hard- en software, onderhoud en beheer en kosten van alle data en telefooncommunicatie. In onderstaande figuur zijn de totale ICT-kosten van de VR Brabant-Noord opgenomen, voor zowel primair proces als overhead. Deze kosten bedragen € 6.750 per 10.000 inwoners en liggen 27% onder het gemiddelde in de benchmark.

### 19. ICT-kosten totaal (primair proces en overhead) per 10.000 inwoners



## HOOFDSTUK 5.

# Uitkomsten overhead

## 5.1 Inleiding

In de benchmark zijn de personele kosten (incl. inhuur en uitbesteding) van de overhead verdeeld over de benchmarkcategorieën van Berenschot. Daarnaast heeft de overhead net als het primair proces overige kosten. Uitgangspunt in de overhead onderzoeken van Berenschot is de vraag of ondersteunende diensten (overhead) in verhouding staan met de totale organisatie die zij bedienen.

## 5.2 Personele kosten overhead

- De overhead formatie is afgezet tegen het totaal aantal fte van de VR Brabant-Noord. Voor de vrijwilligers binnen het brandweerdeel van de VR Brabant-Noord is rekening gehouden met de werklust door deze met een bepaalde factor op te tellen bij de totale omvang van de organisatie.<sup>2</sup>
- De totale omvang van de overheadformatie bedraagt voor uw organisatie 63,7 fte. De overheadformatie is hiermee 15,5% van de totale formatie van de VR Brabant-Noord. Dit is ruim lager dan het gemiddelde in de benchmark van 19,3%.
- De overheadformatie van de VR Brabant-Noord ligt hiermee 20% lager dan gemiddeld in andere veiligheidsregio's. Omgerekend zet de VRBN ongeveer 10,6 fte minder in voor overhead taken dan andere veiligheidsregio's in de referentiegroep.
- Er zijn drie overhead categorie waarbij de formatie van de VRBN hoger ligt dan gemiddeld. Het grootste verschil zit in de volgende categorie:
  - Directie en management van het primair proces; ten opzichte van andere veiligheidsregio's wordt 13% meer formatie ingezet. Omgerekend is dit ongeveer 1,2 fte meer.
- Voor de overige overhead categorieën geldt dat de formatie van de VRBN lager ligt dan gemiddeld. De grootste verschillen zitten in de volgende categorieën:
  - Secretariaten primair proces; ten opzichte van andere veiligheidsregio's wordt 85% minder formatie ingezet. Omgerekend gaat het om ongeveer 5,8 fte minder.
  - Bestuurszaken en bestuursondersteuning; ten opzichte van andere veiligheidsregio's wordt 40% minder formatie ingezet. Omgerekend gaat het om ongeveer 1,4 fte.

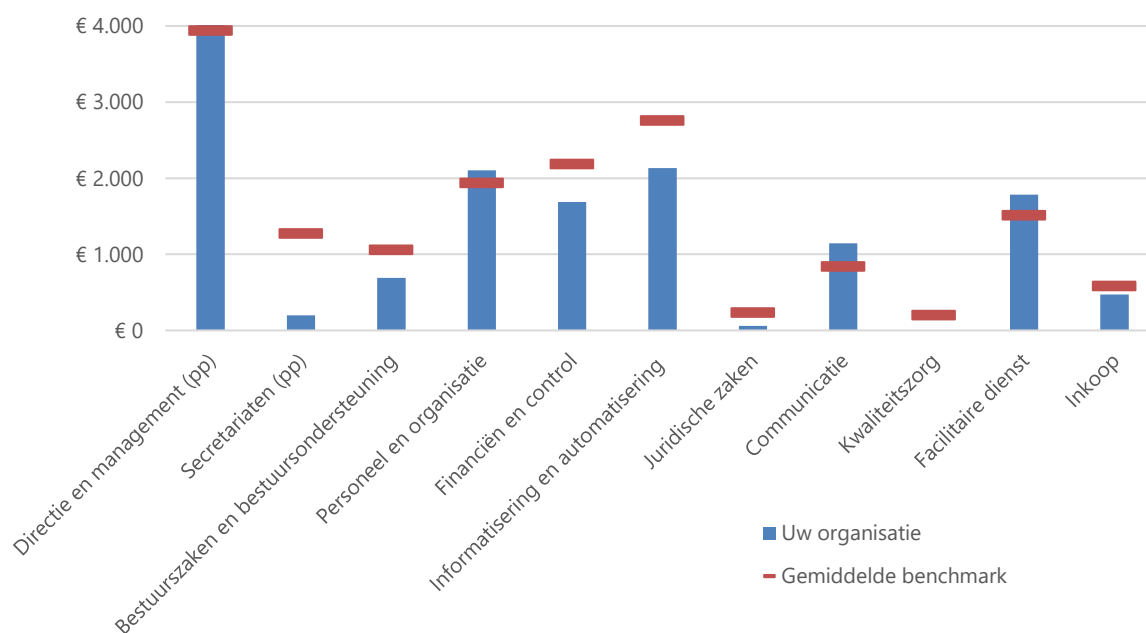
---

<sup>2</sup> Voor alle categorieën geldt dat een vrijwilliger meetelt als 0,125 fte, met uitzondering van de categorie Personeel en Organisatie, waar een vrijwilliger meetelt als 0,25 fte.



Overheadformatie	VRBN	Gemiddelde referentiegroep	Afwijking %	Afwijking (fte)
Directie en management primair proces	3,8%	3,4%	13%	1,23
Secretariaat primair proces	0,4%	2,5%	-85%	-5,76
Bestuurszaken en bestuursondersteuning	0,8%	1,2%	-40%	-1,36
Personeel en organisatie	2,4%	2,3%	2%	0,15
Financiën en control	2,0%	2,6%	-25%	-1,74
Informatisering en automatisering	2,4%	3,1%	-24%	-2,01
Juridische zaken	0,1%	0,2%	-76%	-0,49
Communicatie	1,2%	1,0%	26%	0,70
Kwaliteitszorg	0,0%	0,2%	-100%	-0,60
Facilitaire dienst	2,0%	2,1%	-5%	-0,31
Inkoop	0,5%	0,7%	-24%	-0,44
<b>Totale overheadformatie</b>	<b>15,5%</b>	<b>19,3%</b>	<b>-20,0%</b>	<b>-10,62</b>

## 20. Personele kosten overhead (per fte)

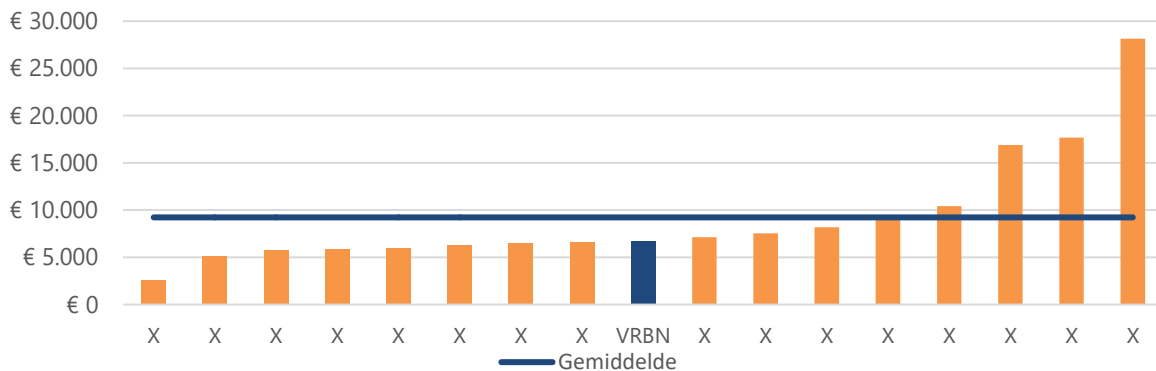


### 5.3 Overige kosten overhead

De overige kosten in de overhead zijn op dezelfde manier toegedeeld als de overige kosten voor de primaire processen. Toelichting op de huisvestingskosten en de ICT-kosten is te vinden in paragraaf 4.10.

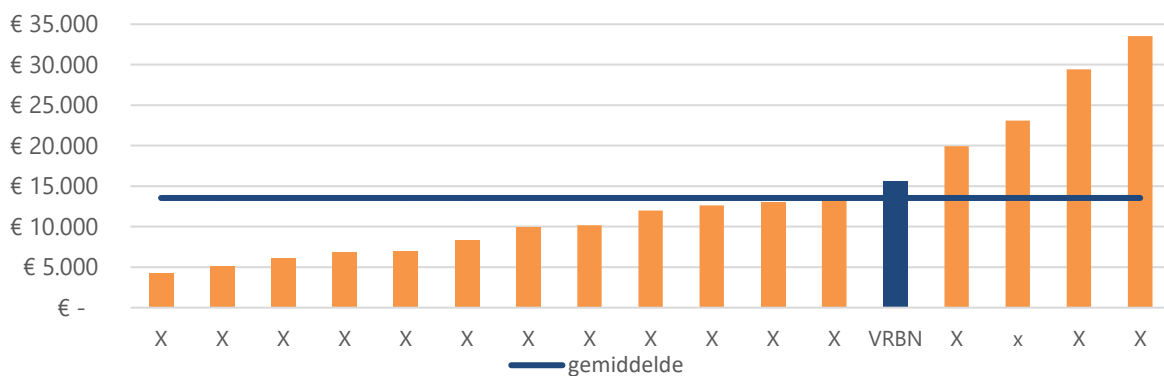
De overige personele kosten van de overhead bedragen voor de VR Brabant-Noord € 6.750 per 10.000 inwoners, en liggen onder het gemiddelde (€ 9.227). Hierbij moet ook opgemerkt worden dat het gemiddelde aanzienlijk beïnvloed wordt door enkele veiligheidsregio's met hogere kosten.

#### 21. Overige personele kosten (overhead) per 10.000 inwoners



De overige materiële kosten van de overhead bedragen € 15.567 per 10.000 inwoners. Deze kosten liggen in de buurt van het gemiddelde (€ 13.543).

#### 22. Overige materiële kosten (overhead) per 10.000 inwoners





## WIJ ZIJN BERENSCHOT, GRONDLEGGER VAN VOORUITGANG

Nederland is continu in ontwikkeling. Maatschappelijk, economisch en organisatorisch verandert er veel. Al meer dan tachtig jaar volgen wij als adviesbureau deze ontwikkelingen op de voet en werken we aan een vooruitstrevende samenleving. De behoefte om iets fundamenteels te betekenen voor mens en maatschappij zit in onze genen. Met onze adviezen en oplossingen hebben we dan ook actief meegebouwd aan het Nederland van vandaag. Altijd op zoek naar duurzame vooruitgang.

Alles wat we doen is onderzocht, onderbouwd en vanuit meerdere invalshoeken bekeken. Zo komen we tot gefundeerde adviezen en slimme oplossingen. Die zijn op het eerste gezicht misschien niet altijd de meest voor de hand liggende. Juist deze eigenzinnigheid maakt ons uniek. Daarbij zijn we niet van symptoombestrijding. En gaan pas naar huis als het is opgelost.

### Berenschot Groep B.V.

Van Deventerlaan 31-51, 3528 AG UTRECHT

Postbus 8039, 3503 RA UTRECHT

030 2 916 916

[www.berenschot.nl](http://www.berenschot.nl)