

# Beleid en Inrichting Bluswatervoorzieningen Brabant-Noord

## **COLOFON**

### **Uitgave en redactie**

Veiligheidsregio Brabant-Noord en Brandweer Brabant-Noord, 19-02-2024

### **Projectgroep Toekomstbestendige bluswatervoorziening**

Opdrachtgever: Peter Bandsma  
Projectleider: Caroline Reitsma  
Projectleden: Caspar Pors  
Harry Eijkemans  
Frank van Krieken  
Paul de Kort  
Glenn van Lith  
Loek van Hemert  
Joost Janssen  
Lieke Jansen

In Veiligheidsregio Brabant-Noord wonen, werken en recreëren ruim 650.000 inwoners in 11 gemeenten. Binnen de Veiligheidsregio werken brandweer, GHOR, politie, meldkamer en gemeenten samen op het gebied van brandweertzorg, crisisbeheersing, geneeskundige hulpverlening bij ongevallen & rampen en rampenbestrijding.

# Inhoudsopgave

<b>Inhoudsopgave</b> .....	<b>3</b>
<b>Samenvatting</b> .....	<b>4</b>
<b>1. Inleiding</b> .....	<b>5</b>
1.1 Aanleiding.....	5
1.2 Doel en resultaat van dit beleidsdocument .....	5
1.3 Scope en focus.....	6
1.4 Analyse situatie bluswater in Brabant-Noord .....	6
<b>2. Wettelijk kader en context</b> .....	<b>7</b>
2.1 Beschrijving wettelijk kader .....	7
<b>3. Taken, verantwoordelijkheden en bevoegdheden</b> .....	<b>9</b>
3.1 Taken, verantwoordelijkheden en bevoegdheden .....	9
3.2 Procesbeschrijving bluswateradvies en het droge beheer en onderhoud.....	10
<b>4. Bijlagen</b> .....	<b>11</b>
Bijlage 1 – Procesbeschrijving bluswateradvies.....	11
Bijlage 2 - Procesbeschrijving inspectie en onderhoud bluswatervoorzieningen .....	14

# Samenvatting

Voldoende bluswater is een randvoorwaarde voor een effectieve en efficiënte incidentbestrijding door de brandweer. Een oproep van de Inspectie Justitie en Veiligheid aan veiligheidsregio's om de bluswatervoorziening in ogenschouw te nemen en waar nodig te verbeteren, de sanering van het drinkwaternet door Brabant Water en de komst van de Omgevingswet, zijn aanleidingen geweest voor Brandweer Brabant-Noord om de bluswatervoorziening in de regio toekomstbestendig in te richten samen met de betrokken partners.

Dit beleidsstuk beschrijft het beleid en de inrichting van een toekomstbestendige bluswatervoorziening vanuit Brandweer Brabant-Noord. Hierbij worden de verantwoordelijkheden en bijbehorende taken en bevoegdheden van de verschillende samenwerkingspartners rondom bluswatervoorzieningen beschreven en worden twee inhoudelijke processen beschreven (bluswateradvies en het droge beheer en onderhoud, zie Bijlage 1 en Bijlage 2). De focus van dit beleidsstuk ligt op de gebouwde omgeving en bevat niet de afspraken met het drinkwaterbedrijf Brabant Water over concrete invulling van het natte beheer en onderhoud. Afspraken rondom het natte onderhoud moeten in een volgend traject met het drinkwaterbedrijf verder concreet worden gemaakt.

De verantwoordelijkheden, taken en bevoegdheden van de gemeente, de brandweer en het drinkwaterbedrijf voor de openbare bluswatervoorzieningen zijn als volgt verdeeld:

- Gemeente: algemene verantwoordelijkheid over bluswatervoorziening, waaronder de verantwoordelijkheid voor vindbaarheid en bereikbaarheid van bluswatervoorzieningen. Bijbehorende taken en bevoegdheden zijn het uitvoeren van beheer en onderhoud rondom vindbaarheid en bereikbaarheid.
- Brandweer Brabant-Noord: advies over particuliere en openbare bluswatervoorzieningen. Bijbehorende taken en bevoegdheden hebben betrekking op het adviseren over bluswatervoorzieningen.
- Drinkwaterbedrijf Brabant Water: verantwoordelijkheid voor het leveren van drinkwater. Het onttrekken van bluswater aan het waterleidingnet is vanuit historisch perspectief gegroeid. Bijbehorende taken en bevoegdheden zijn naast het aanleggen van de brandkranen (op aanvraag van gemeenten) ook het beheer en onderhoud aan de brandkranen zelf.

Andere leveranciers zijn bijvoorbeeld waterschappen en Rijkswaterstaat, in het geval van het onttrekken van grondwater bij geboorde putten, vijvers, sloten en rivieren. Voor niet-openbare bluswatervoorzieningen en bereikbaarheid ligt de verantwoordelijkheid met betrekking tot controle en onderhoud bij de eigenaar. De gemeente houdt hier toezicht op als het onderdeel uitmaakt van de vergunningseisen.

Dit beleidsstuk is de basis van waaruit gemeenten en samenwerkingspartners afspraken met elkaar maken over de toekomstbestendigheid van bluswatervoorzieningen. Het is opgesteld vanuit Brandweer Brabant-Noord. Gemeenten moeten zelf nog een vertaalslag maken naar gemeentelijk beleid. De Interregionale adviesleidraad bluswater en bereikbaarheid geeft hiervoor praktische handvaten en uitgangspunten rondom bluswateradvisering, onderhoud en informatievoorziening. In de afspraken die gemaakt moeten worden, wordt door de brandweer sterk aanbevolen de adviesleidraad te gebruiken als invulling voor de afspraken hierover.

# 1. Inleiding

## 1.1 Aanleiding

Voldoende bluswater is een randvoorwaarde voor een effectieve en efficiënte incidentbestrijding door de brandweer. Een drietal ontwikkelingen hebben ervoor gezorgd dat Brandweer Brabant-Noord (BBN) het bluswaterbeleid ontwikkelt om dit beleid toekomstbestendig te maken. Het betreft:

1. Een brand in de Urbanuskerk en onderzoek van de Inspectie Justitie en Veiligheid
2. Sanering van het drinkwaternet door Brabant Water
3. Komst van de Omgevingswet

### Onderzoek naar bluswatervoorziening Inspectie Justitie en Veiligheid

In april 2019 heeft de Inspectie Justitie en Veiligheid [een onderzoek gepresenteerd](#) over de bluswatervoorziening in regio Amsterdam-Amstelland, naar aanleiding van een brand in de Sint Urbanuskerk in Amstelveen. De conclusie van dat onderzoek was dat:

*Het [...] ontbrak aan sturing en regie op de bluswatervoorziening en dat er geen borging was van de activiteiten die hiermee verband hielden. Hierdoor konden onvolkomenheden ontstaan. Om hierin verbetering aan te brengen is het nodig dat de betrokken partijen de overeenkomsten en afspraken herijken en de werkwijze in de praktijk hierop aanpassen. Hierbij is niet alleen de gemeente aan zet, maar ook de brandweer en het waterbedrijf.*

Op basis van deze conclusie deed de Inspectie Justitie en Veiligheid ook aan andere veiligheidsregio's [de oproep](#) om bluswatervoorziening in ogenschouw te nemen en waar nodig verbeteringen aan te brengen.

### Minder brandkranen door vorming 'streefnet' Brabant Water

Brabant Water is gestart met het vernieuwen van het leidingnetwerk in Brabant dat veelal in de jaren vijftig is aangelegd en daarmee aan het einde is gekomen van zijn levensduur. Deze sanering en vernieuwing is al bezig maar heeft een doorlooptijd van vele jaren. Dit distributienet van de toekomst betekent dat de brandkranendichtheid verandert en er mogelijk alternatieven moeten komen.

### Inwerkingtreding van de Omgevingswet: decentralisatie van bluswaterregels

Met de inwerkingtreding van de Omgevingswet zijn een aantal regels rondom bluswater gedecentraliseerd: gemeenten kunnen zaken regelen in hun omgevingsplan, waar voorheen de brandweer voor advisering een landelijke wettelijke grondslag had. Voor de brandweer betekent dat een mogelijk onwenselijke situatie waarin er in sommige gemeenten onvoldoende in het omgevingsplan wordt vastgelegd rondom de bluswatervoorziening en in andere gemeenten er verschillend wordt omgegaan met de bluswatervoorziening. Voor gemeenten is deze situatie ook onwenselijk als eindverantwoordelijke voor een adequate bluswatervoorziening.

## 1.2 Doel en resultaat van dit beleidsdocument

Dit document beschrijft de multidisciplinaire inrichting van een toekomstbestendige bluswatervoorziening. Hierbij worden de verantwoordelijkheden, taken en bevoegdheden van de verschillende samenwerkingspartners rondom bluswatervoorzieningen beschreven.

Het resultaat van dit document is het bieden van een overzicht van taken, verantwoordelijkheden en bevoegdheden rondom bluswatervoorzieningen. Met dit beleidsstuk moet het voor de gemeenten en andere actoren zoals Brabant Water duidelijk zijn wie waarvoor verantwoordelijk is en hoe deze verantwoordelijkheden zich tot elkaar verhouden, zodat er met elkaar afspraken gemaakt kunnen worden over een toekomstbestendige bluswatervoorziening. Daarmee wordt bedoeld dat de bluswatervoorziening in Brabant-Noord zo is geregeld dat deze ook voldoet bij veranderende

wetgeving en onvermijdbare veranderingen die op BBN afkomen, zoals sanering van het drinkwaternet.

### 1.3 Scope en focus

Bluswatervoorziening is van toepassing op verschillende 'omgevingen', zoals de gebouwde omgeving, natuurlijke omgeving en verkeer en vervoer. De focus van dit beleidsstuk ligt op de *gebouwde omgeving*. De reden hiervoor is dat ontwikkelingen op het gebied van bluswater vooral liggen op de gebouwde omgeving in relatie tot sanering van het drinkwaternet. Dat laat onverlet dat verschillende onderdelen in het beleid wel raken aan de andere 'omgevingen'. De adviesleidraad bluswater en bereikbaarheid biedt bijvoorbeeld ook kaders voor vervoer over de weg en evenemententerreinen. Wat betreft bluswatervoorziening en bereikbaarheid van de natuurlijke omgeving, lopen losse inspanningen op het gebied van natuurbrandbeheersing.

*In dit document bedoelen we met het begrip 'bluswatervoorziening' zowel het systeem van bluswatervoorzieningen met daaronder de afspraken, beleidsuitgangspunten, informatievoorziening en dergelijke én gebruiken we het begrip als object, bijvoorbeeld een brandkraan.*

### 1.4 Analyse situatie bluswater in Brabant-Noord

In de regio Brabant-Noord is het rapport van de Inspectie Justitie en Veiligheid ook aanleiding geweest om een inventarisatie te houden in hoeverre BBN 'in control' is op het thema bluswatervoorziening. Conclusie is dat BBN beperkt 'in control' is op het thema bluswatervoorziening.

Op dit moment zijn er geen signalen van gebieden waar bluswater een urgent probleem is. Aandachtspunten zijn te vinden in de buitengebieden. De brandweer heeft zich via opschaling, onder andere tankwagens/waterwagens, in de huidige situatie geprepareerd op een situatie waarbij een brandkraan niet of in onvoldoende mate in bluswater kan voorzien. Echter, tankwagens/waterwagens vormen in de basis het vangnet bij falende voorzieningen, of een aanvulling op bestaande voorzieningen, maar zijn geen vervanging ervan.

Op het vastleggen en concretiseren van afspraken en processen is nog veel winst te behalen om ook in de toekomst de bluswatersituatie op orde te houden. Hiervoor is een projectmatige aanpak gestart met o.a. dit beleidsstuk als resultaat.

## 2. Wettelijk kader en context

### 2.1 Beschrijving wettelijk kader

Deze paragraaf bevat een overzicht van de (wettelijke) bepalingen en regelingen die van toepassing zijn op bluswatervoorziening. Onderstaande tekst van de landelijke regels en regelingen is opgesteld op basis van het rapport van de Inspectie Justitie en Veiligheid.

#### **Wet veiligheidsregio's**

In artikel 2 van de Wet veiligheidsregio's (Wvr) is bepaald dat het college van burgemeester en wethouders is belast met de organisatie van de brandweezorg. In artikel 3 is opgenomen dat 'het voorkomen, beperken en bestrijden van brand' tot de brandweezorg behoort. De Wvr bevat geen specifieke bepalingen over de bluswatervoorziening. Naar aanleiding van vragen uit het veld heeft de minister van Veiligheid en Justitie de veiligheidsregio's in 2010 laten weten, dat de bluswatervoorziening tot de taken van de gemeente behoort, zoals vóór de inwerkingtreding van de Wvr ook het geval was.

#### **Drinkwaterwet**

De Drinkwaterwet bevat bepalingen met betrekking tot de productie en distributie van drinkwater en de organisatie van de openbare drinkwatervoorziening. Drinkwaterbedrijven zijn verantwoordelijk voor de levering van drinkwater. Zij zijn niet verplicht te voorzien in bluswater. Dat de brandweer in de praktijk het bluswater veelal onttrekt aan het drinkwaterleidingnet staat hier los van.

#### **Lokale regels in gemeentelijk omgevingsplan en Bruidsschat omgevingsplan**

Met de invoering van de Omgevingswet zijn de landelijke regels rondom bluswatervoorziening vanuit het Bouwbesluit vervallen. Gemeenten kunnen regels rondom bluswatervoorziening vastleggen in hun omgevingsplan. Totdat gemeenten de regels rondom bluswatervoorziening in hun omgevingsplan hebben vastgelegd, wordt voor wet- en regelgeving rondom bluswatervoorzieningen verwezen naar de Bruidsschat omgevingsplan.

Artikel 22.13 lid 1 van de Bruidsschat omgevingsplan stelt dat de bluswatervoorziening 'toereikend' dient te zijn. Wat onder 'toereikend' moet worden verstaan wordt in de regelgeving niet nader ingevuld. Volgens de Nota van toelichting moet het gaan om een toereikende openbare bluswatervoorziening, of, als deze niet aanwezig is, een toereikende niet-openbare bluswatervoorziening.

De Bruidsschat omgevingsplan bepaalt in artikel 22.13 lid 2 en lid 3 dat de bluswatervoorziening op maximaal 40 meter van de brandweeringang van een bouwwerk dient te liggen en onbeperkt toegankelijk moet zijn voor bluswerkzaamheden. Deze eis van 40 meter (twee slanglengtes) wordt in de Nota van toelichting niet nader gemotiveerd. Wel wijst de toelichting op het belang van de bereikbaarheid en betrouwbaarheid van de (openbare) bluswatervoorziening, 'ook bij droogte en bij vorst' en op de noodzaak maatregelen te treffen om te voorkomen dat een bluswatervoorziening wordt geblokkeerd door geparkeerde auto's of andere objecten.

Gemeenten hebben daarnaast de mogelijkheid op andere wijze in bluswater te voorzien, bijvoorbeeld door middel van open water en/of geboorde putten, in combinatie met aangewezen en geprepareerde opstelplaatsen voor brandweervoertuigen.

#### **Model DNO tussen de VEWIN en de Veiligheidsregio's**

Om het uitwisselen van gegevens over brandkranen te bevorderen is op initiatief van Brandweer Nederland en VEWIN (de koepelorganisatie van drinkwaterbedrijven) in 2015 een proef uitgevoerd om te komen tot een landelijke gestandaardiseerde set van gegevens over brandkranen. Na de succesvolle afronding van deze proef hebben vertegenwoordigers van de waterbedrijven en de veiligheidsregio's de scope, randvoorwaarden en consequenties van een landelijk gestandaardiseerde uitwisseling besproken. Op basis hiervan kon op 28 april 2016 een Model Diensten Niveau Overeenkomst (DNO) worden vastgesteld.

## 7 Samenwerken aan veiligheid.

Dit model DNO bevat afspraken over het uitwisselen van gegevens tussen drinkwaterbedrijven en het NIPV als landelijke uitvoeringsorganisatie van de 25 veiligheidsregio's. Het NIPV maakt voor de invoer, verwerking en ontsluiting van de gegevens gebruik van Geo4OOV. VRBN beschikt op basis van deze overeenkomst over een actueel overzicht van openbare brandkranen binnen het verzorgingsgebied.

#### **Handreiking 'Bluswatervoorziening en bereikbaarheid'**

De brancheorganisatie Brandweer Nederland en haar voorgangers hebben op meerdere momenten aangegeven wat zij een acceptabele bluswatervoorziening vinden. Impliciet heeft de branche hiermee telkens het begrip 'toereikend' uit de regelgeving geduid.

#### **Uitwerking landelijke handreiking via interregionale adviesleidraad**

Randvoorwaarden voor een effectieve en efficiënte incidentbestrijding zijn een adequate bluswatervoorziening en een goede bereikbaarheid van zowel de bluswatervoorzieningen als de incidentlocatie. De ["Interregionale Adviesleidraad Bluswatervoorziening en Bereikbaarheid 2022"](#) geeft een regionale invulling op basis van de landelijke "Handreiking Bluswatervoorziening en Bereikbaarheid 2019" van Brandweer Nederland. De interregionale leidraad biedt praktische handvatten en uitgangspunten op basis waarvan deskundigen van de brandweer bluswater- en bereikbaarheidsadviezen kunnen opstellen. Hierbij wordt recht gedaan aan de 'eigen' risicoprofielen en interventiekenmerken van de regio. In de adviesleidraad wordt ook invulling gegeven aan de uitvoering van het onderhoud aan bluswatervoorzieningen en de informatievoorziening over bluswatervoorzieningen. Zo worden de gestelde eisen vanuit wetgeving over aanleg en onderhoud aan bluswatervoorzieningen aangehaald, maar ook worden er adviezen voor prestatieafspraken tussen gemeenten en bluswaterleveranciers beschreven.

In de afspraken die gemeenten en samenwerkingspartners moeten maken over de bluswatervoorzieningen, wordt door de brandweer sterk aanbevolen de adviesleidraad te gebruiken als invulling voor de afspraken hierover.



# 3. Taken, verantwoordelijkheden en bevoegdheden

## 3.1 Taken, verantwoordelijkheden en bevoegdheden

Naar aanleiding van vragen uit het veld heeft de minister van Veiligheid en Justitie de veiligheidsregio's in 2010 laten weten, dat de bluswatervoorziening tot de taken van de gemeente behoort, zoals vóór de inwerkingtreding van de Wet veiligheidsregio's ook het geval was. De gemeente draagt dus de verantwoordelijkheid voor de openbare bluswatervoorzieningen. De algemene verantwoordelijkheid van gemeenten over de bluswatervoorziening raakt diverse beleidsterreinen binnen de gemeentelijke organisatie. Het is daarom van belang dat gemeenten intern de integraliteit over dit thema opzoeken en dat elk beleidsterrein eigenaarschap voelt voor het voor dat beleidsterrein relevante onderdeel van de bluswatervoorziening.

De gemeente is als verantwoordelijke partij opdrachtgever voor controle van en onderhoud aan openbare bluswater- en bereikbaarheidsvoorzieningen. Hieronder valt niet het 'natte' onderhoud aan brandkranen die aangesloten zijn op het drinkwaterleidingnet, dat wordt door het drinkwaterbedrijf Brabant Water uitgevoerd. Bijbehorende taken en bevoegdheden voor de gemeente zijn het uitvoeren van beheer en onderhoud rondom vindbaarheid en bereikbaarheid (droge onderhoud) en het geven van de opdracht voor het aanleggen van brandkranen.

Brandweer Brabant-Noord geeft op basis van een regionale leidraad advies over zowel de benodigde particuliere (via vergunningen) als de openbare bluswatervoorzieningen, die op basis van het ter plaatse aanwezige risico gewenst zijn.

Het drinkwaterbedrijf (Brabant Water) is verantwoordelijk voor het drinkwaterleidingnet met de hierop aanwezige brandkranen. Bijbehorende taken en bevoegdheden zijn naast het aanleggen van brandkranen (op aanvraag van gemeenten), ook het beheer en onderhoud aan de brandkranen (het natte onderhoud). Let wel, de wettelijke taak van drinkwaterbedrijven is het leveren van veilig drinkwater; niet het leveren van bluswater. Het onttrekken van bluswater aan het waterleidingnet is vanuit historisch perspectief gegroeid. Andere leveranciers zijn bijvoorbeeld waterschappen en Rijkswaterstaat, in het geval van het onttrekken van grondwater uit geboorde putten, vijvers, sloten en rivieren.

Ook private ondernemingen kunnen opdracht krijgen bluswatervoorzieningen te realiseren waarvoor zij verantwoordelijk voor worden gehouden als onderdeel van de vergunningseisen. Voor niet-openbare bluswatervoorzieningen en bereikbaarheid ligt de verantwoordelijkheid met betrekking tot controle en onderhoud bij de eigenaar. De gemeente houdt hier toezicht op als het onderdeel uitmaakt van de vergunningseisen.

De hierboven genoemde taken van gemeente, brandweer en het drinkwaterbedrijf zijn in het kort beschreven in Tabel 1:

Tabel 1: Taken bluswatervoorziening gemeente, drinkwaterbedrijf en brandweer

<b>Gemeente</b>	<ul style="list-style-type: none"><li>• Controle en onderhoud op vindbaarheid en bereikbaarheid van brandkranen</li><li>• Opdracht geven voor het aanleggen van brandkranen</li></ul>
<b>Veiligheidsregio / Brandweer (Brabant-Noord)</b>	<ul style="list-style-type: none"><li>• Adviseren op bluswatervoorzieningen</li></ul>
<b>Drinkwaterbedrijf (Brabant Water)</b>	<ul style="list-style-type: none"><li>• Op verzoek van gemeente aanleggen van brandkranen</li><li>• Onderhoud aan brandkranen</li></ul>

### **3.2 Procesbeschrijving bluswateradvies en het droge beheer en onderhoud**

In Bijlage 1 en Bijlage 2 zijn twee procesbeschrijvingen uitgewerkt. Hierin is beschreven welke partner wanneer welke stap in het proces uitvoert. De procesbeschrijvingen zijn op hoofdlijnen beschreven. Dit omdat de interne processen bij de 11 gemeenten niet identiek zijn en we te maken hebben met verschillende organisatiestructuren. Het is aan gemeenten om de procesbeschrijving te borgen in de eigen organisatie. In Bijlage 1 is een procesbeschrijving van het bluswateradvies uitgewerkt. Dit proces verloopt voornamelijk tussen gemeente en brandweer. In Bijlage 2 is een procesbeschrijving van het droge beheer en onderhoud uitgewerkt. Dit is een proces dat in basis voor de gemeente is, maar waar het ook kan voorkomen dat de brandweer geïnformeerd moet worden.

## 4. Bijlagen

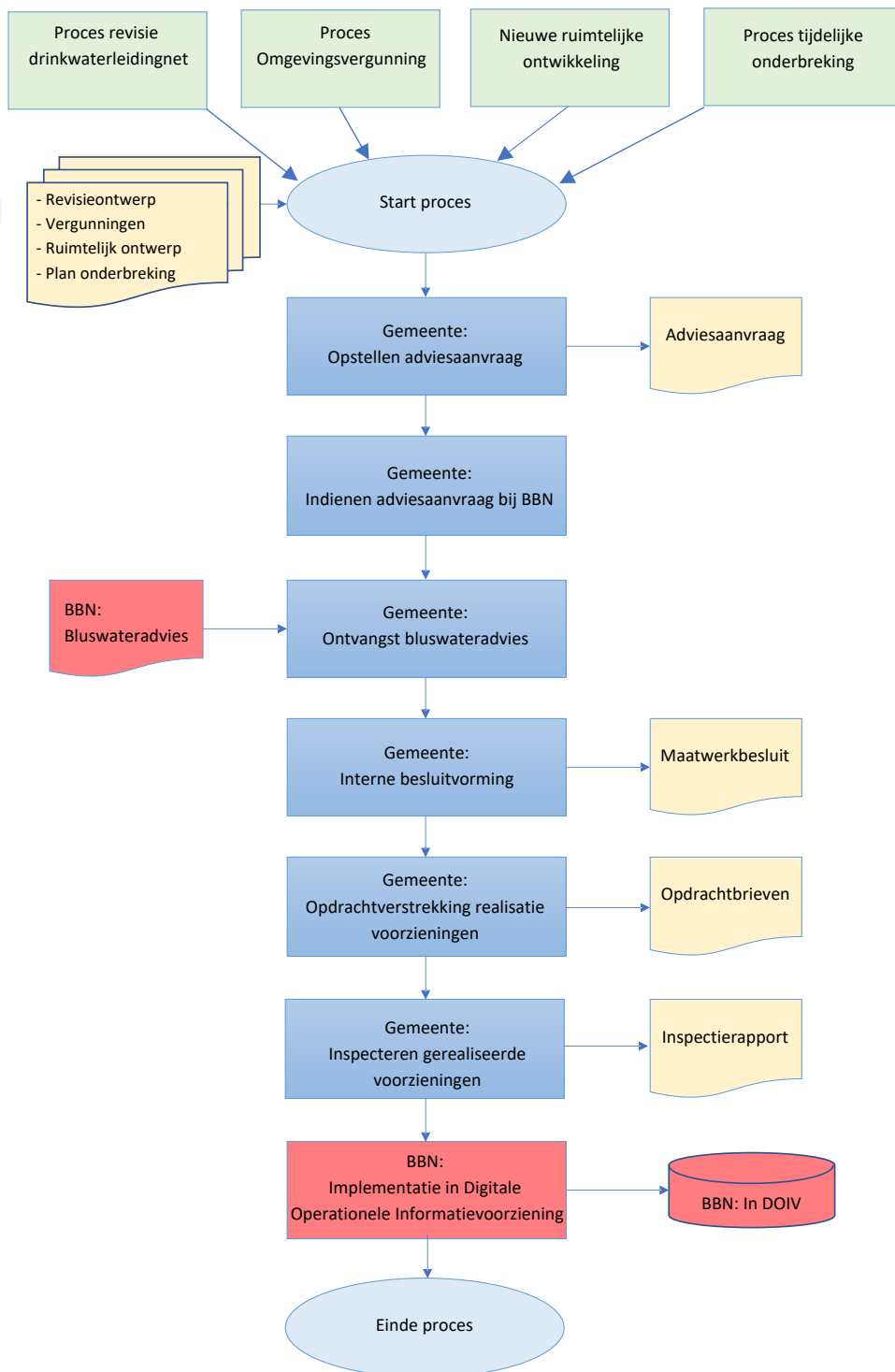
### Bijlage 1 – Procesbeschrijving bluswateradvies

Gemeenten kunnen een advies over particuliere (via vergunningen) en openbare bluswatervoorzieningen aanvragen bij BBN. Hier kunnen vier aanleidingen voor zijn:

1. Een revisie van het drinkwaterleidingnet;
2. Een (wijziging van) omgevingsvergunning;
3. Een nieuwe ruimtelijke ontwikkeling;
4. Tijdelijke verstoring beschikbaarheid en bereikbaarheid van de bluswatervoorziening.

Hiermee start het proces van het aanvragen van het bluswateradvies tot aan het inspecteren van de gerealiseerde voorziening en de implementatie in de operationele informatievoorziening. In Figuur 2 is het proces gevisualiseerd, gevolgd door een beschrijving van de processtappen.

Naast bovenstaande aanleidingen is het ook van belang dat bij de totstandkoming van het omgevingsplan de planregels rondom bluswater worden opgenomen. De projectleider c.q. contactpersoon die het omgevingsplan opstelt kan hiervoor contact opnemen met de adviseur bluswater van de brandweer (via Risicobeheersing).



Figuur 2: Proces bluswateradvies

### **Start van het proces**

Wanneer er aanleiding is (revisie drinkwaterleidingnet, (wijziging van) omgevingsvergunning, nieuwe ruimtelijke ontwikkelingen of tijdelijke verstoring beschikbaarheid en bereikbaarheid van bluswatervoorziening) start het proces.

#### *Revisie drinkwaterleidingnet*

Het revisieontwerp wordt vanuit Brabant Water aangeleverd bij de gemeente. De gemeentelijk projectleider c.q. contactpersoon (idealiter vanuit ruimtelijke ordening / openbare ruimte c.a.) stemt af met de adviseur bluswater van de brandweer (via Risicobeheersing). In gezamenlijkheid wordt toegewerkt naar een volledige adviesaanvraag.

#### *Omgevingsvergunning*

De aanleiding tot (het wijzigen van) een omgevingsvergunning verschilt per situatie. De gemeentelijk projectleider c.q. contactpersoon (idealiter vanuit VTH) stemt af met de adviseur bluswater van de brandweer (via Risicobeheersing). In gezamenlijkheid wordt toegewerkt naar een volledige adviesaanvraag.

#### *Nieuwe ruimtelijke ontwikkelingen.*

Binnen de gemeenten kunnen nieuwe ruimtelijke ontwikkelingen plaatsvinden, bijvoorbeeld nieuwe woongebieden of industriegebieden. De bluswaterbehoefte in een gebied is afhankelijk van verschillende factoren. Het ontwerp van- of het overleg over, de bluswatervoorzieningen wordt gebaseerd op de planregels in de bruidsschat of het omgevingsplan. De gemeentelijk projectleider c.q. contactpersoon (idealiter vanuit ruimtelijke ordening / openbare ruimte c.a.) stemt af met de adviseur bluswater van de brandweer (via Risicobeheersing). In gezamenlijkheid wordt toegewerkt naar een volledige adviesaanvraag.

#### *Tijdelijke verstoring beschikbaarheid en bereikbaarheid*

Indien bluswater tijdelijk niet beschikbaar of bereikbaar is vanwege welke omstandigheid dan ook (bijvoorbeeld verkeerskundig, evenementen of andere activiteiten), dan is het noodzaak de brandweer hierover om advies te vragen en/of te informeren. De gemeentelijk projectleider c.q. contactpersoon van de gemeente stemt af met de adviseur bluswater van de brandweer (via Preparatie). In gezamenlijkheid wordt toegewerkt naar een volledige adviesaanvraag.

Voor zowel de brandweer als de gemeente is het aan te bevelen om één contactpersoon aan te wijzen (en vervangers) per type aanleiding (revisie, omgevingsvergunning etc.) die in het gehele proces om afstemming vragen.

### **Opstellen adviesaanvraag**

De adviesaanvraag wordt door de gemeentelijke functionarissen (in afstemming met de adviseur bluswater van de brandweer) opgesteld.

### **Indienen adviesaanvraag**

De adviesaanvraag wordt ingediend bij de brandweer via het DSO of het [digitale aanvraagformulier](#).

#### *Opstellen bluswateradvies*

De brandweer toetst de ontvangen adviesaanvraag voor bluswateradvies op volledigheid en neemt deze vervolgens in behandeling. Het bluswateradvies wordt opgesteld op basis van de regionale adviesleidraad. Afhankelijk van het onderwerp en de impact kan hierover met stakeholders van betrokken partijen afstemming plaatsvinden. Daarbij wordt indien nodig ook gekeken naar de haalbaarheid en mogelijke alternatieven. Het opgestelde bluswateradvies wordt door de brandweer aangeboden aan de aanvrager.

### **Ontvangst bluswateradvies**

Na ontvangst van het bluswateradvies door de gemeente, wordt het advies beoordeeld op volledigheid en verder intern binnen de gemeente in procedure gebracht.

### **Interne besluitvorming**

Het college van burgemeester en wethouders neemt vanuit haar verantwoordelijkheid een besluit over het gewenste niveau van bluswatervoorzieningen en bereikbaarheid.

## **13 Samenwerken aan veiligheid.**

Hierbij zijn op twee punten keuzes te maken:

1. Inhoudelijk
2. Financieel

Het kan zijn dat afgeweken gaat worden van het brandweeradvies, bijvoorbeeld omdat:

- a) voor gelijkwaardige alternatieven wordt gekozen;
- b) in overleg met bedrijven en/of ontwikkelaars gekozen wordt voor private voorzieningen;
- c) de kosten daarvoor maatschappelijk onverantwoord zijn;

Het afwijken van het oorspronkelijk advies kan worden vastgelegd in een “maatwerkbesluit”. De benodigde stakeholders c.q. expertises van de betrokken diensten en instanties dienen hierbij betrokken te worden.

### **Realiseren**

Nadat besluitvorming heeft plaatsgevonden, geeft de gemeente opdracht om de werkzaamheden uit te voeren c.q. de voorzieningen te realiseren. In geval van revisie wordt de opdracht gegeven aan Brabant Water en in de andere gevallen aan projectontwikkelaars c.q. particuliere uitvoerders. Ook private ondernemingen kunnen opdracht krijgen bepaalde voorzieningen te realiseren waarvoor zij verantwoordelijk voor worden gehouden als onderdeel van de vergunningseisen.

### **Inspecteren**

Het is van cruciaal belang om te inspecteren of de werkzaamheden ook volgens opgave zijn uitgevoerd en alle voorzieningen zijn gerealiseerd en operationeel zijn. Dit is een verantwoordelijkheid van de gemeente. Van de oplevering wordt een rapportage opgesteld.

### **Implementeren**

De brandweer kan op basis van de opleveringsrapportage van de gemeente de voorzieningen vervolgens als gebruiksklaar implementeren in hun operationele informatievoorziening systemen en procedures.

## **Bijlage 2 - Procesbeschrijving inspectie en onderhoud bluswatervoorzieningen**

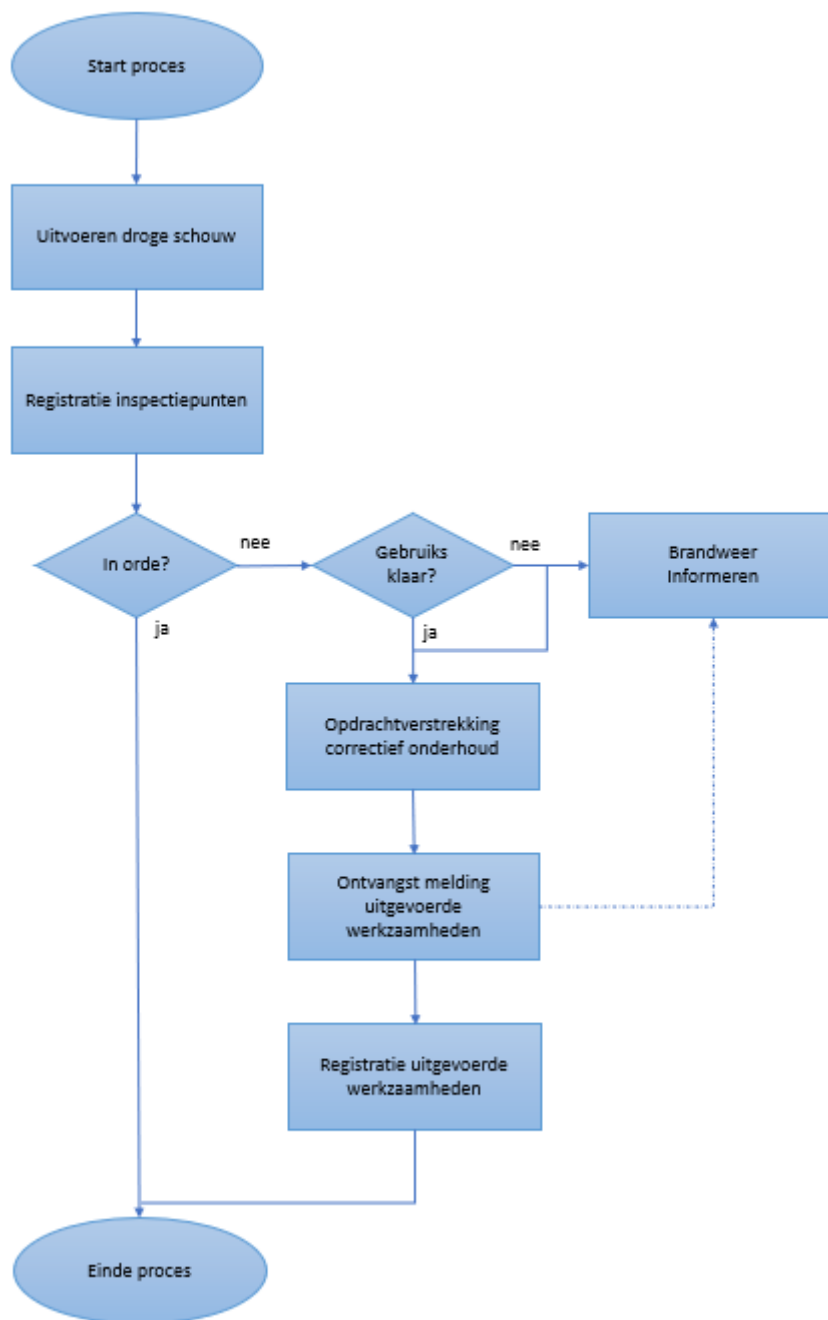
De inspectie van bluswatervoorzieningen bestaat uit het ‘natte’ en het ‘droge’ controlegedeelte. De eigenaar van de bluswatervoorziening is verantwoordelijk voor het uitvoeren van inspectie en onderhoud aan de bluswatervoorziening.

Voor brandkranen geldt dat de controle door de gemeente **en** het drinkwaterbedrijf worden uitgevoerd. Zoals in paragraaf 3.1 beschreven, is de natte controle van brandkranen een verantwoordelijkheid van het drinkwaterbedrijf. De gemeente is verantwoordelijk voor het droge onderhoud.

Bij het droge onderhoud wordt met name geïnspecteerd op vindbaarheid (bijvoorbeeld zijn de brandkranenbordjes aanwezig) en bereikbaarheid (is de brandkranendeksel vrij van begroeiing, niet onder de bestrating verdwenen). Voor inspectie en onderhoud van het droge onderhoud is het proces van inspectie en onderhoud onderstaand beschreven. Afspraken rondom het natte onderhoud moeten in een convenant met het drinkwaterbedrijf verder concreet worden gemaakt.

In de Interregionale Adviesleidraad Bluswatervoorziening en Bereikbaarheid 2022 zijn de eisen die gesteld worden aan de aanleg en het onderhoud van de bluswatervoorzieningen beschreven (bijvoorbeeld frequentie onderhoud, zichtbaarheid en bereikbaarheid brandkranen etc.) en welke prestatieafspraken de gemeente kan hanteren met leveranciers van bluswater.

De te hanteren inspectiepunten kunnen hierop gebaseerd worden. Regulier onderhoud van bluswatervoorzieningen zou nu al in de begroting van de gemeenten opgenomen moeten zijn, echter is dit niet bij alle gemeenten binnen VRBN het geval.



Figuur 3: Proces inspectie en onderhoud

### Start proces

De start van het proces wordt ingegeven door een opdracht tot inspectie. De uitvoering van de opdracht kan binnen de eigen organisatie belegd worden, dan wel uitbesteed worden.

### Uitvoeren droge schouw

De droge schouw vindt plaats op basis van inspectiepunten gebaseerd op de eisen uit de [Interregionale Adviesleidraad Bluswatervoorziening en Bereikbaarheid 2022](#).

### Registratie inspectiepunten – correctief onderhoud

Per brandkraan wordt geregistreerd of aan de inspectiepunten wordt voldaan. Als alle inspectiepunten voldoen, is de droge schouw van de brandkraan afgerond.

Als op een of meerdere punten correctief onderhoud uitgevoerd moet worden, moet daarop een vervolg komen. Daarbij is het relevant of de brandkraan al dan niet gebruiksklaar is. In het geval de brandkraan niet-gebruiksklaar is, dan moet de brandweer hierover geïnformeerd te worden via het mailadres [preparatie@vrbn.nl](mailto:preparatie@vrbn.nl).

Voor het correctief onderhoud moet een opdracht verstrekt te worden. Afhankelijk van het inspectiepunt en de lokale mogelijkheden gebeurt dat bij:

- Intern bij de gemeente (bijvoorbeeld buitendienst, groenvoorziening, etc.)
- Een externe uitvoerder
- Brabant Water

Van het uitgevoerde correctief onderhoud wordt een terugkoppeling verwacht. Dit wordt geregistreerd in het door de gemeente gehanteerde systeem. Als een brandkraan weer gebruiksklaar is, wordt dit weer doorgegeven aan de brandweer via [preparatie@vrbn.nl](mailto:preparatie@vrbn.nl). Als al het correctief onderhoud is uitgevoerd en dus alle inspectiepunten “op groen staan”, is het proces van de betreffende brandkraan afgerond.